

الرد علي أصغر البذور بين العلة والمعلول

Holy_bible_1

هذا لنك للرد علي شبهة ان حبة الخردل ليست أصغر البذور

<http://www.coptic-apologetics.com/Articles/PDF/Mustard-Seed.pdf>

وفي هذا البحث ارد فيه علي محاولة من اخ مسلم للتشكيك في بعض النقاط التي اوردها في رد الشبهة

النقطة الاولي التي وضحت فيها انه لجأ لتحديد الاسم وهو حبة الخردل السوداء ولكنه يضع صور المقارنة بحبة الخردل الصفراء التي هي اكثر من ضعف حجم حبة الخردل السوداء وهذا كان هدفي الاول في الرد علي الشبهة وايضا لماذا يضع صور لعشبيات الخردل الاصفر (الابيض) او البني وهو يتكلم عن الذي ينتج الخردل الاسود وهذا النبات تؤكد المراجع العلمية انه ينمو ليصل من اربع الي ستة مترات

فكان رده

و العنوان الجانبي **mustard** العنوان العربي - الخردل - و هو الذي يضم كل أنواع كما نرى و العنوان العربي الجانبي السفلى - مجموعة صور توضح العربي الأول هو تصنيف الخردل نباتيا بأنواعها المختلفة - و هو ما يعنى أن المقصود هو تصنيف نبات اشكال نبات الخردل و بذوره الذي سبب للدكتور اللبس هو أنه ليس متخصصا و عندما رأى جملة الخردل بأنواعه أما **Classification for Kingdom Plantae Down to Species Brassicanigra** ونهاية **Brassica nigra** نوع واحد و هو إعتقد أن هذا يعنى حد الخردل في **Brassicanigra** التقسيم إلى **nigra.**

و أرجو أن لا يكون الأمر ممل فعادة عندما نكتب طرح من الطروحات و دعونى أفصل في الأمر خيارين أحلامهم مر و هو إما أن نسهب في التفصيل في نقاط الطرح و هذا التي تنشر نكون بين و خصوصا أن موضوعات هذه الأطروحات طويلة في الأصل أو نختصر في هذا يكون ممل للبعض

مداخل أى رد من هذا الإختصار الذى هو فى الأصل شفقة على القارىء من طول و عادة تكون
فنحن نترك النقطة ليس لأن ما نستطيع بيانه فيها قد إنتهى بل عندما نشعر أن النقطة الموضوع
فحواها قد إستوعبها عقل القارىء

ولم يوضح ما هو هدفه من تحديد اسم حبة الخردل السوداء ويضع صور لبذور خردل اخري اكبر
من ضعف الحجم وايضا لم يدافع عن انه وضع صور لنباتات حولية عشبية لانواع اخري من
الخردل وتجاهل تماما ان يضع صور لشجيرات واشجار الخردل رغم حسب ما يدعي انه خبير في
علم النباتات كان يجب عليه معرفة ان حبة الخردل السوداء قديما كانت تنتج من اشجار الخردل.

النقطة الثانية ساقسمها الي جزئين الاول هو التي سالت فيه لماذا ركز علي الاعشاب الحولية ولم
يتكلم عن الاشجار فبدلا من ان يرد علي هذا السؤال اتجه الي محاضرة علمية وانها علي
بالاتهامات باني جاهل وخلافه. واعدو واسأله هل تنكر انه يوجد من بعض انواع الخرد ما هو
اشجار تصل من اربع الي ستة مترات ؟ ولماذا لم تتكلم عنها رغم انك تكلمت عن العشبيات
بالتفصيل ؟

واليكم رده

شيخ عرب أورد صور و هو لا يعرف أن بعضها حولي و بعضها مستديمة أى تستمر فى النمو (
على حد تعبير الدكتور) و هذه الانواع المستديمة اغفل ذكرها الشيخ عرب عمدا لأنها تظل تنمو
فى الحجم و تصبح شجرة تصل إلى اربعة أمتار وهذا كان فى منطقة إسرائيل قديما و هناك صورة
تكفى للرد على خطأ شيخ عرب هذا!!

التفنيد

للرد على خطأ شيخ عرب الثانى المفترض دعونا نصحح قبل أن نرى سويما الصورة التي تكفى

هو نبات صغير لأنه ينمو لموسم واحد و النبات المستديم للدكتور فكرته عن أن النبات الحولى Plant لهذا فإنه يصل إلى أحجام كبيرة و هذا يجعلنا نعود لعلم م عناه أنه ينمو باستمرار و النبات على أساس دورة لأنه من ضمن أسس التقسيم التى تكلمنا عليها هو تقسيم Taxonomy : و على أساسها تقسم النباتات إلى Growth Cycle نموه

Annual Plants النباتات الحولية*

النباتات فى استكمال دوره حياتها من زراعة البذرة حتى نضج البذور على نباتاتها وتقضى هذه نمو واحد يختلف طوله من شهرين إلى ثلاثة إلى سنة موسم

Biennial plants النباتات ثنائية الحول*

نموها إلى حولين متعاقبين أو على الأقل فترات من وتحتاج نباتات هذه المجموعة لاستيفاء حلقة . موسمين نمو تتخللها مدة سكون

Perennial Plants النباتات المعمره*

فصلى نمو متتالين ويتعاقب فى حياة النباتات المعمرة وفى هذه تستمر الحياة أو تتجدد لأكثر من . والبذور فى حلقات أو دورات حولية النمو الخضرى والأزهار والثمار

: طبيعة نموها أما إذا قسمناها حسب

نباتات المروج أو المسطحات الخضراء*

و يعرفه كل من له علاقة بالملاعب (طبعاً ليس وهى عشبيات معمرة مثل عشب البرمودا المشهور .) المتخصصين فى تنسيق و إقامة الملاعب منهم عشاق الكره أو من يلعبها بل

أو الغطاء الأخضر نباتات كاسية للأرض *

وهى نباتات عشبية أو خشبية مثل السيدوم

متسلفة أو مدادة نباتات *

. وهى عشبية أو خشبية مثل اللبلاب والعنب

الخضرة شجيرات متساقطة الأوراق أو مستديمة *

أشجار متساقطة الأوراق أو مستديمة الخضرة *

. مثل الفيكس

إختلاط مفهوم كلمة مستديمة بين مستديمة الخضرة و هنا يتضح لنا مدى عدم تخصص الدكتور و في أن كل ما هو ليس بحولى فهو شجره كبيره نتيجة أنه و مستديمة النمو و الإعتقاد المشوه لو رأى الدكتور حشيش (عشب) البرمودا أو رأى نبات يستمر فى النمو لفتترات طويله و جدا و إستنتاج غير علمى و لو علم أن هناك الكثير من النباتات الخرشوف لفهم أن هذا فهم مشوه المستديمة

مستديمة الخضره أو مستديمة أى معمرة) من النباتات أيا كان ما يفهم من كلمة مستديمة سواء) و الشجيرات لأدرك أن الخطأ الثانى المفترض يجب أن يُبحث الصغيرة التى تتراوح بين الأعشاب فيه عن العلة و المعلول

هل هذا ردا علي سؤالي لماذا لم يتكلم عن اشجار الخردل ؟

والجزء الثانى من النقطة الثانية وهو تهكمه علي الصورة التاكيدية وبعدها يقول انه لم يتهم وكل ما فعله انه اخذ العشب الذي بجانب شجرة الخردل في اسفل الصورة الغير متضح ورغم ان المصدر يؤكد انها صورة لشجرة خردل ويدعي ان هذا العشب هو المعني

لوجدناها من بالعودة إلى الصورة التى وصفها الدكتور أنها كافية لإثبات خطأ شيخ عرب الثانى طرانف الطرانف و هذة هى بعد التعليق عليها

ولهذا ساضع له الكثير من

صور شجر وشجيرات الخردل بل


وبعضها في منطقة اسرائيل



a huge mustard tree

[http://bp3.blogger.com/-
sjRcrzACwI/RyxMWKFV67I/AAAAAAAAAG0/MpjWCYcbjmc/s1600-
h/mustard+seed+tree.bmp](http://bp3.blogger.com/-sjRcrzACwI/RyxMWKFV67I/AAAAAAAAAG0/MpjWCYcbjmc/s1600-h/mustard+seed+tree.bmp)

وهذا نوع اخر

 [View full-size image](#)



Brassica nigra

Black mustard, makeke

Old seedheads with Laysan albatross
at Eastern Island , Midway Atoll

June 05, 2008

[http://www.hear.org/starr/plants/ima
ges/image/?q=080605-6475](http://www.hear.org/starr/plants/images/image/?q=080605-6475)

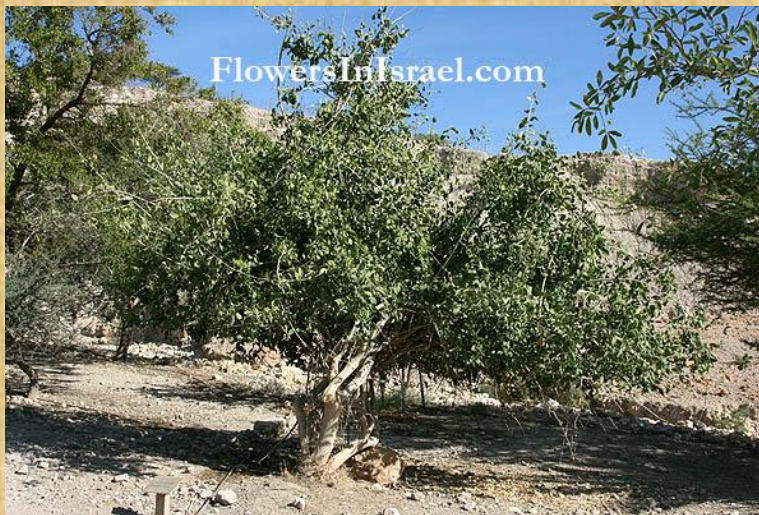
واليكم صور من اورشليم ومنطقة اسرائيل موقع الذي تكلم عنه السيد المسيح

A real life mustard tree... the seeds were real small...



<http://www.keepandshare.com/photo/view.php?u=825>

ومزيد من الصور التوضيحية علي سبيل المثال لا الحصر



http://www.flowersinrael.com/Salvadorapersica_page.htm

mustard tree 01



<http://picasaweb.google.com/pontier4/IsraelHikingPics#5057387520436250>

258

Eilat

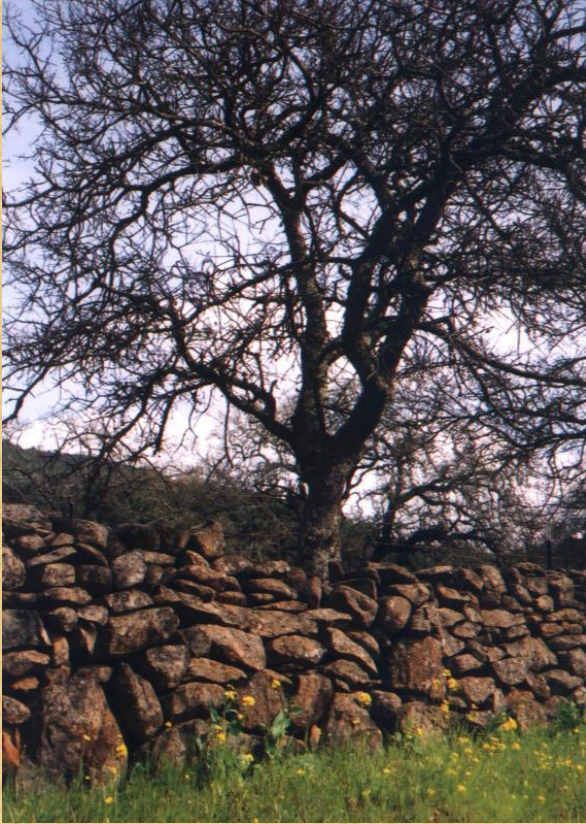


Monday, May 15, 2006

This is a mustard tree.

http://www.luke24.org/trip/photoAlbum_14/pages/014.htm

Tree and Mustard Flowers



<http://outdoors.webshots.com/photo/1051744989018249465QVCFNa>

mustard tree



<http://www.flickr.com/photos/itsjade/94329552/>



http://contentdm.lib.byu.edu/cdm4/item_viewer.php?CISOROOT=%2FReIE&CISOPTR=825&DMSCALE=100.00000&DMWIDTH=600&DMHEIGHT=600&DMMODE=viewer&DMFULL=0&DMOLDSCALE=19.53125&DMX=0&DMY=0&DMTEXT=&DMTHUMB=1&REC=5&DMROTATE=0&x=54&y=70

Title Mustard Tree

Description A mustard tree.

فماذا اتوقع هذه المرة هل سيقر بوجود شجر الخردل ام انه سيحاول اختيار اي عشب بجانب الشجر الذي وضعته بادلته انه شجر ويدعي انه نبات الخردل. انا لا انكر بوجود انواع كثيرة من نباتات الخردل بعضها عشبي حولي وبعضه شجري مستديم فهل سيقر هو بذلك ؟ ام سيكتفي ببعض السخرية كما فعل ؟

وتجاهل شيخنا العزيز اني اوضحت بالمصادر التاريخية ان زراعة شجر الخردل قل جدا في القرن
القبل الاخير وذلك لان عشبيات الخردل تنتج حبات اكثر من ضعف الحجم واكثر احتواء علي زيت
الخردل ويصر ان يوحى الينا بان كل الخرد ماضيا وحاليا هو فقط عشبي. واعيد بعض المصادر
للتذكير فقط له لعله يلتفت اليها هذه المرة

**DESCRIPTION: It is an evergreen shrub or small tree reaching 6-7 m
in height. Leaves oblong-elliptic to almost circular, 3 x 7 cm, light to
dark green, rather fleshy. Fruit spherical, fleshy, 5-10 mm in diameter,
pink to scarlet when mature, single seeded**

History-

The Mustard Tree of Scripture is supposed by some authorities to be a
species of *Sinapis*, closely resembling the Black Mustard, but as the
latter never attains the dimensions of a tree, it has been conjectured that
the plant in question is the *Khardal* of the Arabs, a tree abounding near
the Sea of Galilee, which bears numerous branches and has small seeds,
having the flavour and properties of Mustard.

<http://www.botanical.com/botanical/mgmh/m/mustar65.html> Botanical
referance

ومرجعي كتاب بوتني الذي اعتقد انه من اهم المراجع لعاماء النباتات وهل يجب علي ان اتلفظ
بكثير من المصطلحات وانا ارد للعامه ؟ لاني اعتقد ان اي متخصص لن يلقي هذه الشبهة لعلمه
بوجود اشجار الخردل.

ونبدا بالنقطة الثالثة وهي انه استخدم صورة حبة الخرد البيضاء بدل السوداء لانها اكثر من ضعف
حجمها لايهامنا بانها اكبر بكثير من حبة البابافيرا ولما وضعت الصورة الاصلية ومقارنة بين حبة
الخردل البيضاء والسوداء اتضح الفرق الذي هو في صالحه ولكنه لكي يتجنب الرد علي توضيحي

ايضا لجا لدمج النقطة الثالثة والرابعة وتكلم فيهم عن حبة الاوركيديا رغم انها نقطتي السادسه.
اي يستخدم توضيحي في نقطة في مكان اخر فهل اقدر ان اقول انه فعل هذا للتضليل فقط؟.

شيخ عرب رغم أنه تكلم على الخردل الأسود في التقسيم إلا أنه عندما وضع الصورة التي بها المقارنة بين أحجام بذور الأوركيد و الخردل وضع بذور الخردل الابيض و هى أكبر من بذور الخردل الأسود مرتين أى ضعف حجمها و هذا يشير إلى أن هذا قد يكون متعمدا و مفبركا.
شيخ عرب أيضا ارتكب خطأ آخر بأن قارن بين حبة الخشخاش المجففة مع حبة الخردل الأبيض و لو إستبدلنا حبة الخشاش المجففة بحبة خشخاش غير مجففة و أستبدلنا حبة الخردل الأبيض بحبة الخردل الأسود لكانت المعادلة فى صالح حبة الخردل الأسود التى هى أصغر من حبة الخشاش الغير مجففة.

التفنيد

يفيد فى الأستدلال و كأنه لو وضع شيخ عرب بذور الخردل الأسود الذى يقرأ هذا الكلام يعتقد أنه أصغر من بذور الأوركيد و أنا اقول دعنا نضع بذور الخردل الأسود يا دكتور فى فى المقارنة لكانت الخردل المقارنة و تخيل معى أننا قد غيرناها بالفعل ماذا تستنتج الآن ؟ هل تستنتج أن بذور صورة !الأسود أصغر حجما من بذرة الأوركيد ؟

حبة الخشخاش المجففة مع حبة الخردل الأبيض و شيخ عرب أيضا ارتكب خطأ آخر بأن قارن بين خشخاش غير مجففة و أستبدلنا حبة الخردل الأبيض بحبة لو إستبدلنا حبة الخشاش المجففة بحبة فى صالح حبة الخردل الأسود التى هى أصغر من حبة الخردل الأسود لكانت المعادلة

الخشاش الغير مجففة و مره أخرى نسنل هل صورة المقارنة هذه آتى بها شيخ عرب ليثبت أن الصورة حبة الخشخاش أكبر أو أصغر من حبة الخردل و بلغة العلم الشرعى هل الشاهد من هذه

الأوركيد و الأشياء أن الخشاش أكبر أو أصغر من حبة الخردل أم أن المقارنة الأساسية مع بذرة
الباقية هي لتقريب الصورة فقط ؟

وأيضا برده هذا اكد ان لا مجال للمقارنة

ودعني اعيد ما قصدته في نقاطي الثالثة والرابعة

الثالثة هو سؤال لماذا رغم انه يتكلم عن حبة الخردل السوداء(التي تكرم بتاكيدها بمعاجم كثيرة
وترجمات كثيرة لايات الانجيل) يستخدم صور حبة الخردل البيضاء التي هي اكثر من ضعف الحجم
؟ ولا زلت انتظر اجابه لكي لا يسي الظن به احد.

الرابعة بمقارنة حبة الخردل السوداء هي اصغر من حبة البابافيرا او الخشاش ولكن حبة
الخشاش اصغر من حبة الخردل البيضاء لماذا لم يوضح لي هل فعلا حبة الخشاش الجافة اكبر
ولا اصغر من حبة الخردل السوداء واعد وكرر السوداء ؟

ولتجنبه الرد علي نقطة مهمة جدا جدا وهو استخدام ثمرة الولفيا في المقارنة وهي النقطة
الخامسة دمج النقطة الخامسة والسادسة معا لكي يحاول الرد علي السادسة فقط تجنبنا لهذا المزق
وكعادته بدأ بالسخرية والتشكيك في الروابط. فهل انا الذي وضعت الوابط ام هو او غيره من
الاخوة المسلمين في البحث الاصيلي للشبهة وانا استخدمت نفس الروابط للرد عليها ؟

وهل محور كلامنا هو روابط ولا سوالي الواضح هل ثمرة الولفيا تعتبر بذرة في نظره ليقارنها
بحبة الخردل ؟؟؟؟؟؟؟؟؟ وهل سيثبكتك في هذا ايضا ام ماذا سيفعل يا تري؟

ثم هل استطاع التشكيك في اثباتي ان الصورة الاساسية في سيات الشبهة مزورة ؟ واوجه له
السؤال مرة اخري هل هذه الصورة صحيحة المقاييس ام ملفقة ؟ وهل وضع خلية الاوركيديا
الميكروسكوبية بجانب حبة الخردل البيضاء وتظهر نصف حجمها هل هذا صحيح ؟ وهل نستطيع

ان نري نواة خلية الاوركيديا بعيننا المجردة ام بميكروسكوب الكتروني ؟ فما ستعترف انها صورة ملفقة وغير صحيحة المقاييس؟

وناتي للنقطة السادسة وهي يعتبرها اهم النقاط في نظره مقارنة حبة الخردل ببذرة الاوركيديا وبعد تاكيد ان بذرة الاوركيديا ليست بذرة اصلية وهو يعي هذا علي ما اعتقد انكر الادلة والموسوعات التي قدمتها له وتمسك فقط بان الغشاء البلازمي المصاحب لاي خلية خيه هو الغشاء فماذا افعل اكثر للتوضيح بمعنى هو يدعي العلم ووصفني بالجهل ولايعلم الفرق بين الغشاء البلازمي وقشرة البذرة الحقيقية. فانا اشكر سيادتكم علي هذا الزم واقول اكرمكم الله.

ولايهامنا بانه يتكلم عن معرفة لجا للتقسيم النباتي الذي ملاء به صفحات بحثه . فهل التقسيم النباتي تكلم عن انواع القشور البذرية ليستخدمه كدليل قاطع؟

وايضا لجا للتكلم عن الفرق بين البقول والبذور وهو يعلم انه يوجد بعض انواع نباتات الخردل ينطبق عليها هذا.

والذي اثار دهشتي انه اهمل الموسوعات العلمية التي احضرت لنكاتها ولم يرد عليها ولجا للنكات سعودية بدون اي دليل ولا برهان ورغم عدم تاكدي من مصداقية الكاتب الا انه باستخدامه هذا الكلام اوقع نفسه في اشكالية جديدة وهي عدم معرفته الفرق بين الغلاف والقشرة البذرية

لانه ظلل معارة البذور كانها دليل قاطع علي ان بذرة الاوركيديا بذرة اصلية وساوضح له خطأه

معني انها عارية البذور اي البذور تكون ظاهرة علي سطح المخاريط بدل من الازهار فهل هناك اي صلة من قريب او بعيد لهذا التعريف وكلامي عن قشرة البذرة ؟؟؟؟؟؟؟

واكرر التعريف العلمي للبذرة مرة اخري

A seed is a small **embryonic plant** enclosed in a covering called the **seed coat**, with some **stored food** <http://en.wikipedia.org/wiki/Seed>

اي أن البذرة هي جنين النبات محاط بغلاف يقال له **قشرة البذرة** وبه بعض **المواد الغذائية المخزونة** .
التي تصلح لبديء النمو .

وما هو مخالف لذلك (اي لو تركيب القشره مختلف او لا يوجد فيها مواد غذائية) يقال له بذره غير
Atypical Seed حقيقية اي

واحدد له السؤال اكثر. ممكن من فضلك يا شيخنا الجليل هل ستشكك في التعريف العلمي الصحيح
للبذرة الحقيقية والبذرة الغير حقيقية وايضا الغلاف البذري ؟ ولا تاكدت بنفسك ان لايمكنك ان
تعتبر الاوركيديا بذرة حقيقية ولا يمكن مقارنتها مع حبة الخردل ؟

واشكرك ايضا علي تاكيد كلامي ان بذرة الاوركيديا هي وحيدة الخلية وبهذا يتأكد كلامي انه
لاينطبق عليها التعريف العلمي للبذرة الحقيقية.

وايضا اشكره علي توضيح ان بذرة الاوركيديا لانها وحيدة الخلية بها غذاء موجود في السيتوبلازم
كاي خلية اخري وبهذا اكدت علي كلامي انها لا تحتوي علي مخزون غذائي منفصل في المحتوي
الكلي للبذرة وبهذا ايضا اكدت انها لا ينطبق عليها تعريف بذرة حقيقية.

وارجو من سيادتكم التركيز علي الموضوع بدون اتهامي اكثر من مرة بالجهل والسزاجة وغيرها
من الالفاظ التي لا اقبلها رغم انك بدأت بمقولة ولم تنفزا وهي انك وعدت بانك لن تسئ الي لاني
لم اسئ لاحد في بحثي الاول فاشكرك علي هذا واطالبك بتنفيذ ما وعدت به ولم يتحقق المرة
الماضية.

واخير اعتذر لكل من قرأ الكلام المسبق لو كنت اخطات في شئ وذلك لان الاخوة المسلمين الذين
ليس لهم شاغل غير محاولات تشكيك في كلام السيد المسيح ونضطر للدخول معهم في امور حرفية
محاولة لارشادهم ونبتعد قليلا عن المعاني الروحية العميقة لكلمات رب المجد

وحتي لا ييأس احد من ضعف الايمان يقدم السيد المسيح مثل رائع وهو مثل حبة الخردل. وهي
صغيرة تنمو وتزداد وتصبح شجرة فلها معاني كثيرة وعظيمه مثل

- 1 - يشير للمؤمن الفرد اذ تنمو كلمة اللة في داخله اذا قبلها ويتحول الايمان في داخله كمثل شجرة يأوي اليها الآخرون. والملكوت ينمو في داخل القلب الهادئ بفرحة وشبع كنمو حبة الخردل أو الخميرة
 - 2 - يشير للكنيسة التي قد تبدأ بشخص واحد في صورة ضعف ولكنها تنمو وتنتشر
 - 3 - وايضا تشير للسيد المسيح الذي تألم ودفن كما دفنت هذه البذرة (يو 12: 24) ولكن قام وأقام كنيسة فية, كنيسة هي جسده الذي امتد في كل العالم.
 - 4 - يوجد انواع من المؤمنين من هو ضعيف الايمان فينمو كعشب صغير ومن هو قوي الايمان فينمو كشجيرة صغيرة ومن هو اقوي فيصبح شجرة كبيرة ولكن يستطيع المسيح ان يستخدم الكل في انتاج ثمار ثلاثين وستين ومائه
- وايضا ا فيها حياة تظهر بدفنها للموت, فالحبة تدفن لتثمر, وهكذا كل من مات وصلب مع المسيح عن شهوات العالم, ويقبل السيد المسيح فيه مصلاوبا حاملا شركة الامة فيه, هذا ينعم بقوة قيامة المسيح فيه. حبة الخردل فهي مثل للايمان . وحبّة الخردل هذه الصغيرة لا تتحول للشجرة يأوي اليها الطيور ويستظل تحتها حيوانات البرية الا لو دفنت في الطين وضغط عليها من كل جانب وأحاطة بها الظلمة(موت عن شهوات العالم)
- طيور السماء اشارة للامم الذين آمنوا ودخلوا تحت ظل الكنيسة المريحة وسط اتعاب العالم فليستخدم رب المجد كل ابناءؤه ويجعلهم مثمرين في اسمه . آمين.

والمجد لله دائما