

التطور الكبير الجزء 103 وموضوعات

متنوعة

Holy_bible_1

6/10/2018

أولا الرد على ادعاء ان العلماء بالتجربة جعلوا للأسماك أرجل

محاولة اخرى لإثبات تطور الاسماك الي برمائيات كان عن طريق نقل الجينات وهو نشر في بلس

بيولوجي لوالترنج 2014

Conservation and divergence of regulatory strategies at hox loci and the
origin of tetrapod digits

Joost M. Woltering, Daan Noordermeer, Marion Leleu, Denis Duboule :

January 21, 2014 <https://doi.org/10.1371/journal.pbio.1001773>

غرض بحثهم هو اثبات ان جينات زعانف الاسماك هي نفس جينات اقدام الزواحف واعتقدوا انهم لو اثبتوا هذا يكون قدموا دليل على صحة فرضية تطور الأسماك للبرمائيات ولكن بحثهم لم يلق رواجاً والسبب انهم اثبتوا عكس ما كان يرجوا فهم أثبتوا أن الأسماك لم تتطور لبرمائيات جينيا. لان جينات هوكس اتضح انها مختلفة.

وتكلمت عن شيء مشابه في

التطور الكبير الجزء السادس والأربعين والحيوانات التي تشهد عدم تطور الاسماك الي برمائيات

فجينات التحكم في الزعانف الخلفية لا تشبه جينات التحكم في الاقدام الخلفية بل مختلفين تماما. وبالطبع هذا بالتطور مستحيل لأنه لو كانت الأسماك فعلا تطورت لبرمائيات لبريات لكانت تتطابق جينات التحكم او على الأقل تتشابه في الجينات. وهذا ثبت خطأه فلا يوجد تشابه في الجينات التعبيرية ولا اغلب التحكمية والقليل المتشابه هو عكس ما تخيلوه فالذي يشبه قليلا بعض جينات تحكم الاقدام الامامية في فئران هو بعض من جينات تحكم الزعانف الخلفية في اسماك. ولكن هو يقود لتفسير اخر وبوضوح وهو ان الاثنين من نفس المصمم **Common designer** الذي يعرف اسرار الجينات ويستطيع ان يستخدم اكواد يصنع بها زعانف خلفية للأسماك وايضا يصنع بها اقدام امامية للفئران ويصمم جينات أخرى مختلفة للزعانف الامامية للأسماك وأخرى مختلفة للأقدام الخلفية للفئران فهو مصمم رائع. فهذا يشهد على هذا المصمم الذكي الذي يعرف ماذا يصنع جيدا.

المهم حاول عالم ان يأخذ نوع جينات من فار وهي جينات تحكمية الي جنين سمكة من النوع المخطط



وهذا النوع من الجينات اسمه هوكس جين اي ليس جين معبر ولكن جين متحكم في جينات اخري ليجعل ترتيب مناسب التي قيل ان فيها تشابه للأقدام الامامية للفئران هو يتشابه مع الزعانف الخلفية والباقي كله

مختلف. فاخذ جين هوكس دي Hox D 13 13

المسؤول عن الارجل للفأر ووضعه في جنين هذه السمكة ولكن نتج جنين به تشوه في الزعانف الجانبية



فادعوا انها أرجل. واستنتج من هذا ان أصل الفأر واصل السمكة هو جد واحد

اول ملاحظة ان لا يوجد جنين واحد نجى وعاش ولكن ماتوا بعد أقصى اليوم الرابع

“They have only been able to take the development of the modified organisms until the fourth day of life owing to because of the fact that come this point the larvae they need to feed themselves and for this purpose they need to swim, something that they cannot to do with these members artificially modified.”

(translated by yours truly)

El gen que transforma una aleta de pez en una pata,

Miguel G. Corral, Madrid

[http://www.elmundo.es/elmundo/
2012/12/10/ciencia/1355162535.html](http://www.elmundo.es/elmundo/2012/12/10/ciencia/1355162535.html)

اي الجنين الذي به اختلاف في الجينات يموت فكيف يتطور وهو ليس له فرصة للحياة؟ فالحقيقة هذه

التجربة هي اثبتت التصميم واي اختلاف عنه مميت وليس ما ادعوه خطأ انهم اثبتوا السمكة جد الفأر

ثانيا تعليق علماء الجينات وعلماء الاحياء ان هذه ليست أرجل أصلا ولكن تشوه وضمور فيما سيكون

الزعانف

“Genetic diseases are associated with a ‘misshaping’ of our organs during development. In the case of genes involved in limb formation, their abnormal function is associated with diseases such as synpolydactyly and hand-foot-genital syndrome.”

From Fish to Human: Research Reveals How Fins Became Legs,

<http://www.sciencedaily.com/releases/2012/12/121210124521.htm>

أي بإضافة جينات نتج تشوه في الأعضاء الاصلية مثل الزعانف فأى تغيير على التصميم الأصلي ينتج

تشوه وإضافة جينات هو ينتج تشوه وهذا أيضا يثبت التصميم

فتجربتهم لا تثبت التطور ولكن تثبت ان اي اختلاف في الجينات ينتج تشوه وعيوب خلقية تؤدي بان

الكائن يموت ولا يعيش.

ولهذا علق العلماء وقالوا ان تطور الارجل من الزعانف هو لا يزال مختلف عليه

Despite the use of comparative gene expression analyses, critical aspects of this transformation remain controversial, in particular the origin of digits.

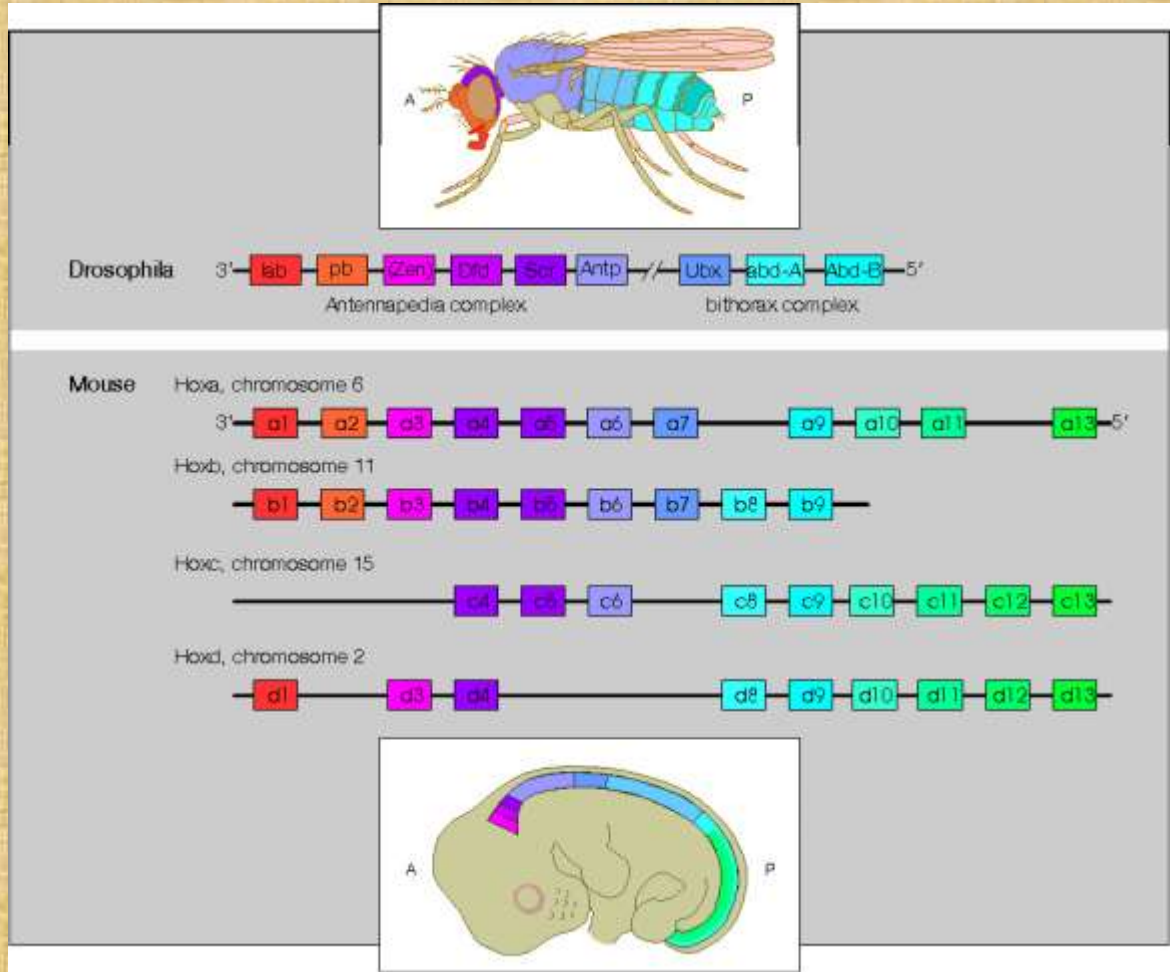
Joost M. Woltering, Daan Noordermeer, Marion Leleu, Denis Duboule :

January 21, 2014 <https://doi.org/10.1371/journal.pbio.1001773>

فالاتماد على تشابه في تصميم بعض جينات هوكس لم يفيد التطور بل وضح التصميم

بل وجد ان هوكس جين هو يتشابه في كائنات ليست لها علاقة ببعض.

فجينات هوكس في الفار تختلف عن بقية الثدييات ولكن تتشابه مع ذبابة الفاكهة



فهل الفار جده ذبابة الفاكهة؟

أي خطأ بسيط في جين هوكس ينتج تشوه خلقي وفناء وليس تطور وهذه التجربة في الحقيقة تثبت هذا

فكيف تطورت تدريجيا هذه الجينات؟

الا يثبت هذا التصميم وبقوة وينفي التطور جملة وتفصيلا؟

ثانيا امر اخر وهو أعضاء كثيرة تبدو متشابهة بين كائنات الا انها تنمو من انسجة جنين مختلفة تماما مما ينفي التطور جملة وتفصيل فمثلا القناة الهضمية التي نعرف انها أساسية في أي كائن ولا يصلح ان يحدث فيها تغيرات جذرية والا الكائن لما تغذى واندثر قبل ان يكتمل تطوره

فمثلا في سمك القرش القناة الهضمية تخرج من نسيج الجنين الاولي في سقف تجويف البطن في الجنين ولكن في الضفادع التي هي حسب ادعاء التطور من احفاد الأسماك تخرج القناة الهضمية من قاع التجويف البطني في الجنين بينما في الزواحف الي هي مفترض حسب فرضية التطور الخطأ انها احفاد البرمائيات كالضفادع فيخرج القناة الهضمية من الطبقة السفلى في القرص الجنيني

deBeer, S.G., Homology, An Unsolved Problem, Oxford University Press,
London, p. 13,

فكيف يكونوا مراحل تطور والتصميم الأساسي في نمو الجنين مختلف تماما وهو الذي أي خطأ ولو بسيط جدا هو جنين ميت في اول مرحله

بل حتى المثال الشهير الذي أشار اليه دارون وهو عظام الطرف الامامي في الفقاريات المتشابه والذي يستخدم حتى الان في مراجع التطور كدليل قوي على التطور

وتكلمت عنه بشيء من التفصيل في

[التطور الكبير الجزء الثالث والعشرين والرد على ادعاء تشابه وظائف الأعضاء كدليل على التطور](#)

التطور الكبير الجزء الرابع والعشرين والجزء الثاني من الرد على ادعاء تشابه الأعضاء كدليل على التطور

التطور الكبير الجزء الخامس والعشرين والجزء الثالث من الرد على ادعاء تشابه الأعضاء كدليل على

التطور

وشرحته بالتفصيل ووضحت انه بالحقيقة ضد التطور

فهو ثبت انه ضد التطور لان الإشكالية الكبرى للتطور أن هؤلاء في كل جنس من جينات مختلفة.

Does homology provide evidence of evolutionary naturalism?

by Jerry Bergman

أسلوب تكوينهم وخطواته مختلف. بل يختلف في نفس المجموعة

Fröbisch , N.B., and Shubin, N.H., Salamander limb development:

Integrating genes, morphology, and fossils, *Developmental Dynamics*

240:1087–1099, 2011.

وأيضاً لو التشابه هو دليل على التطور فيكون الاختلاف ينفي التطور وهذا هو الأغلبية

وأيضاً التشابه بين كائنات مختلفة لا يربطها تطور وجدودها المزعومين لا يوجد فيهم هو ينفي التطور

لو قانون التشابه ممكن يستخدم لإظهار علاقات التطور إذا الاختلافات ممكن تستخدم لإظهار عدم وجود

علاقة

Wysong, R.I., *The Creation–Evolution controversy*, East Lansing, MI:

Inquiry Press.

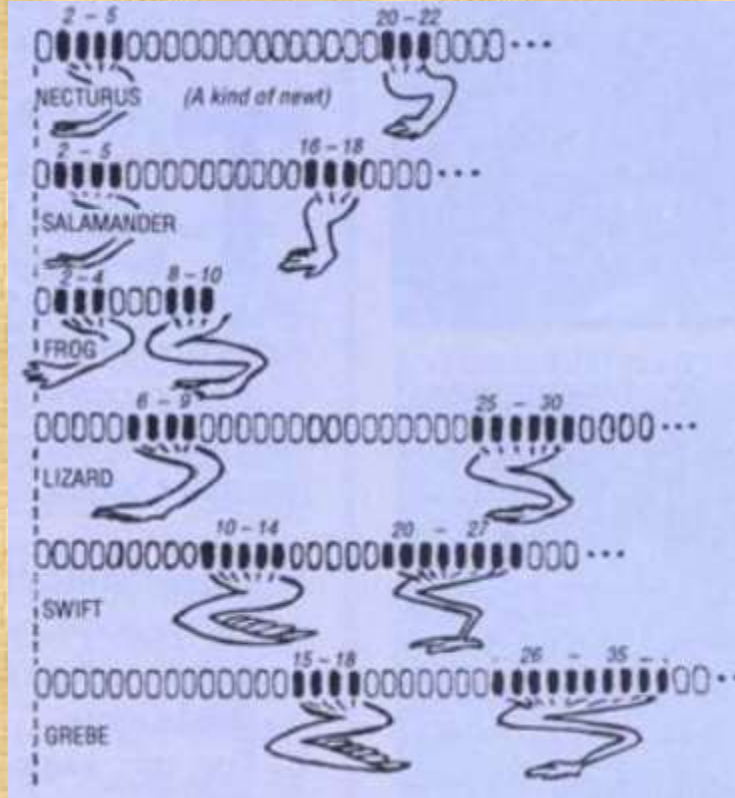
ولكن هنا أركز على امر اخر وهو

ما هو أخطر من هذا انه هذه الأعضاء التي يدعوا فيها تشابه هي تنتج من خلايا مختلفة في الاجنة
فمثلا اقدم newt من السلمندر هي نشأت من منطقة الجزع 2 الى 5 في الزواحف هي نشأت من 6 الى
9 في الانسان هي من 13 الى 18

Gavin deBeer, S.G., *Homology, An Unsolved Problem*, Oxford University

Press, London, p. 8–9.

وصورة توضح هذا



هذا أكد خطأ ان تشابه تركيب العظام هو دليل على التطور لان لو هذا صحيح لكانوا خرجوا من نفس

المنطقة من انسجة الاجنة فهذا الاختلاف أيضا أكد ان التشابه دليل على المصمم المشترك علميا

ومثال اخر وهي الكلى

فيقول دينتون

في الأسماك والبرمائيات تنمو الكلية مباشرة من منطقة في انسجة الجنين اسمها ميزونيفروس

mesonephros بينما في الزواحف والثدييات هذه المنطقة لا تكون الكلية ولكن تتكون من منطقة خلايا

قرصية وهو ميزوديرمال mesodermal وتمنوا باستقلالية عن السابقة

‘In fish and amphibia the kidney is derived directly from an embryonic organ known as the mesonephros, while in reptiles and mammals the mesonephros degenerates towards the end of embryonic life and plays no role in the formation of the adult kidney, which is formed instead from a discrete spherical mass of mesodermal tissue, the metanephros, which develops quite independently from the mesonephros.’

Denton, M., *Evolution: A Theory in Crisis*, Adler and Adler, Bethesda, p. 146,

فهو للامناء منهم هو يقف ضد التطور وبشده وهذا بإقرارهم بل يصفوها بانها مشكلة لم تحل وهو كيف يتشابه بعض الكائنات في شكل أعضاء بينما الجينات التي تنتجها هي مختلفة

فتقول روث Professor in the Department of Evolutionary Anthropology

تشابه الأعضاء مشكلة لا تحل.... يبقى وصفا دقيقا ان العلاقة بين العمليات في الجينات والنمو وامتداد المظهر ومستوى التطور يستمر صندوق اسود

Roth, V.L., *The biological basis of homology*; in: Humphrey, C. J. (Ed.), *Ontogeny and Systematics*, Columbia University Press, New York, pp. 1, 16,

وقال نفس الكلام ويلس ونيلسون

Wells, J. and Nelson, P., Homology: a concept in crisis, *Origins and Design*
18(2):12, p 14.

وأيضاً نفس الكلام قاله ساتلر نقلاً عن فان فالين وأنه مشكلة بلا حل

Sattler, R., Homology—a continuing challenge, *Systematic Botany*,
9(4):386,.

فتشابه التصميمات مع بقية الاختلافات هو يشهد بوضوح على خطأ التطور ويشهد علمياً بوضوح على

صحة التصميم والخلق

ثالثاً مثال آخر من أمثلة كثيرة تثبت أن تصميم كائنات يشهد بوضوح لخطأ التطور.

تكلت سابقاً في ملف

التطور الكبير الجزء الحادي والأربعين والتعايش أي علاقة كائنين يعتمدان في حياتهما على الآخر

وشرحت فيه أنه لو التطور صحيح وتم تطور النباتات الأرضية والحشرات وغيره بالتدرج في الحقب

القديمة وكان الانتخاب الطبيعي ينتخب باستمرار ما هو أصلح كنا سنجد كل كائن دورة حياته مميزة ولا

يعتمد في دورة حياته على كائن آخر مختلف تماماً عنه والسبب لأن التطور التدريجي يحدث بطفرات

عشوائية ينتخبها الطبيعة وبالطبع شبه مستحيل أن تحدث طفرات في جنسين مختلفين في نفس الوقت

لينتخبهم الطبيعة تجعلهم يعتمدوا على بعضهما في دورة حياته. فأى فرق في توقيت لظهور طفرة ولو جيل واحد يجعل الاثنين يفنوا وبالطبع لن يتطوروا لأنهم فنوا أصلا.

وبخاصة كما درسنا الطفرات العشوائية لا تبني ولا تضيف ولكن حتى لو افترضنا جدلا انها تضيف معلومات جديدة فعرفنا أيضا ان الطفرات المورثة نادرة جدا وتحتاج أجيال كثيرة لتكتمل حسب ادعاءاتهم فن تحدث كل الطفرات التي يحتاجها جنسين مختلفين لتصبح حياتهم تعتمد على بعضهما في نفس الجيل هذا حتى لو تماشنا مع فرضية التطور التدريجي هو غير محتمل بالمرّة.

ولكن لو وجدنا كثيرا ان كائنين دورة حياتهما تعتمد بدقة شديدة على بعضهما. هذا يناسب فقط التصميم الذكي الذي صممهم معا من البداية بهذه الطريقة الدقيقة شديدة الذكاء في نفس الوقت.

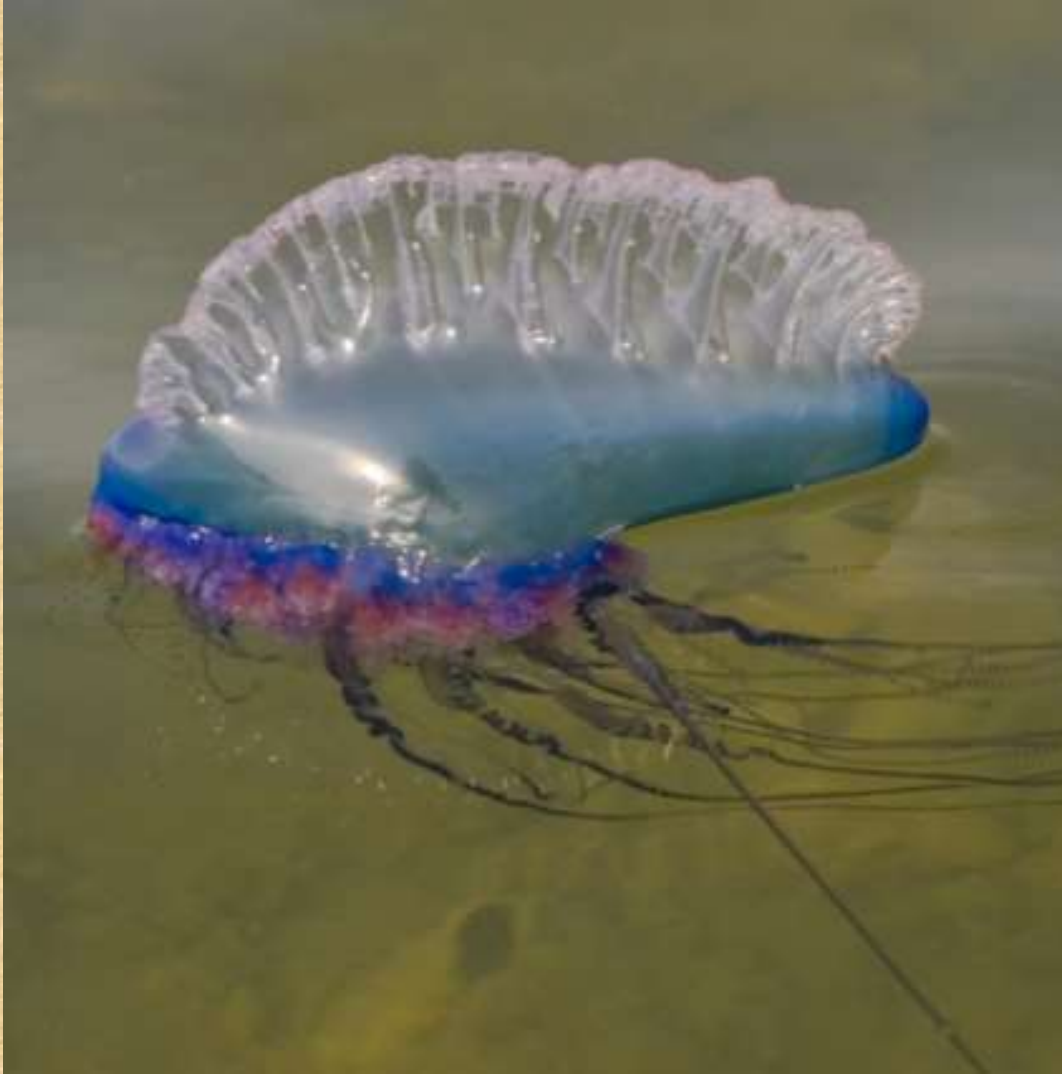
مثل سمكة المهرج وشقائق البحر وشجرة التين وحشرة التين مع ملاحظة لو كانت أي خطوة من تطور أي منهما غير مكتملة لهلك الجنسين معا. كيف تم هذا بالتطور التدريجي؟

وامثلة كثيرة جدا جدا التي لا يستطيع اي أحد من علماء التطور ان يفسرها بالتطور التدريجي العشوائي وهو كيف يتطور كائنين بمعزل عن بعض وحياتهما بل بقاءهما يعتمد على كل منهما

ولكن هو في الحقيقة دليل قوي جدا جدا على التصميم الزكي والخلق ويؤكد ان هذه الكائنات خلقت وصممت ولم تأتي بالتطور التدريجي العشوائي.

والمثال هنا لكائن هو في الحقيقة عبارة عن أربع كائنات مختلفة أي أربع اجناس مختلفة ولكنه يتكاثر ككائن واحد غير محتمل تفسيره بالتطور لان أثناء التدرج أي نقص او عدم الاكتمال قبل اكتمال التطور هو لا يفنى فيه جنس بل أربع اجناس معا ولا يصلح تفسيره الا بالتصميم والخلق الذكي فقط

هذا الكائن اسمه رجل حرب البرتغال Portuguese Man-of-War

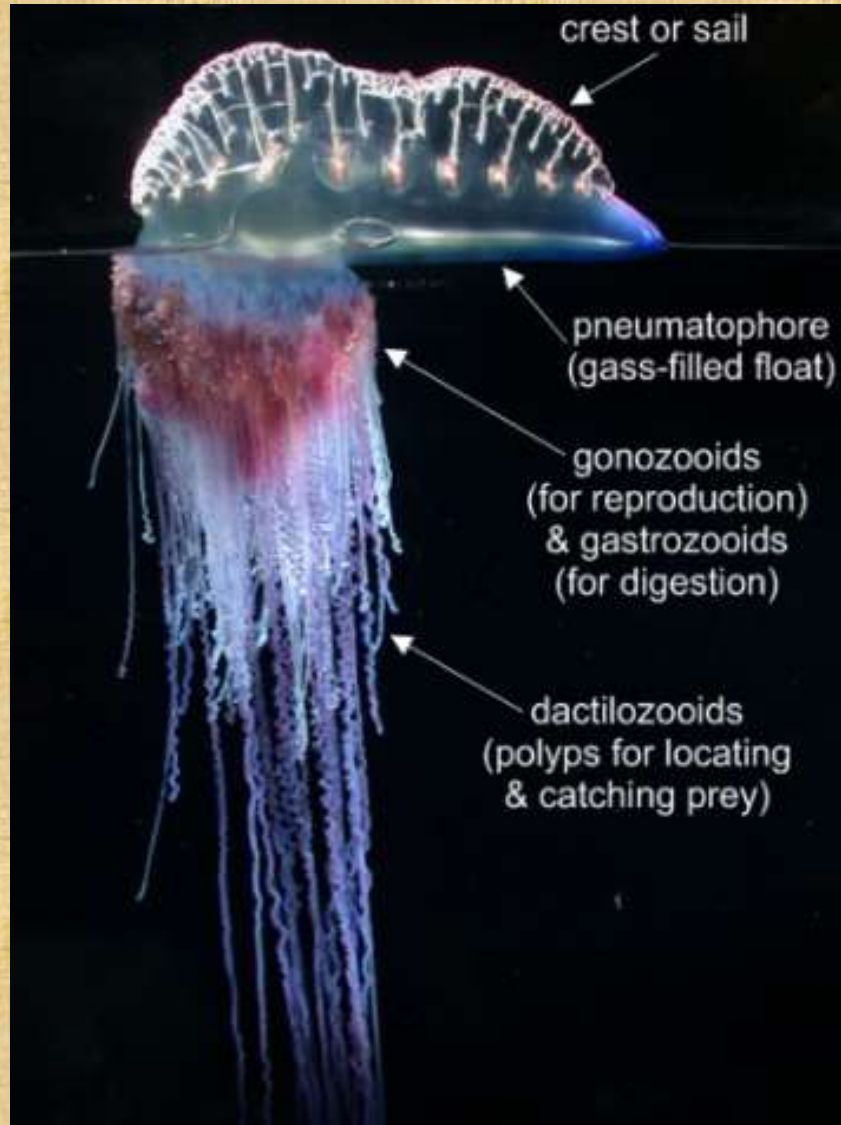


هو يشبه قنديل البحر ولكنه أخطر بكثير



فهذا الكائن هو هو ليس كما نتخيل كجنس قنديل البحر بل اكتشف انه تجمع من أربع اجناس مختلفة

تماما بجينات مختلفة تماما



والاربعة لا يستطيع ان ينجوا أي جنس منهم دون الباقيين على الاطلاق

فمثلا الجزء المنتفخ هو كائن عبارة عن كيس ممتلئ بالغازات يسمح له بالطفو و سطح كبير لتبادل الغازات



وهي اكتشف انها تنوع أيضا ممكن ان تكون يمينية او يسارية حسب الجزء العلوي الذي يعمل مثل الشراع. اليسارية تتحرك بزواية 45 درجة مع الرياح الى اليمين بينما اليمينية 45 درجة عن يسار الرياح وهذا يسمح له للانتشار.

ولها القدرة على اخراج الغازات وبهذا يغطس تحت سطح المياه لو هناك رياح قوية او خطر من حيوان اخر. وهو أساسي لحياة بقية الاجناس وبدونه لا يستطيع العوم ويهلك

اما الاهداب التي ممكن تصل الى 30 قدم واجمالي اطوالها كلها 165 قدم في الطول فهي كائن اخر
مختلف تماما يشبه اهداب قنديل البحر ويفرز سموم في حالة لمس جسم اخر مثل الأسماك



وهو يفيد الباقين في التغذية وبدونه يهلك باقي الاجناس من الجوع

ثم الكائن الثالث الذي يتولى عملية الهضم لكل الاجناس وهو يشبه الديدان الصغيرة 1 او 2 ملي



ولكن في وجود اكل يتمدد الى 20 ملي



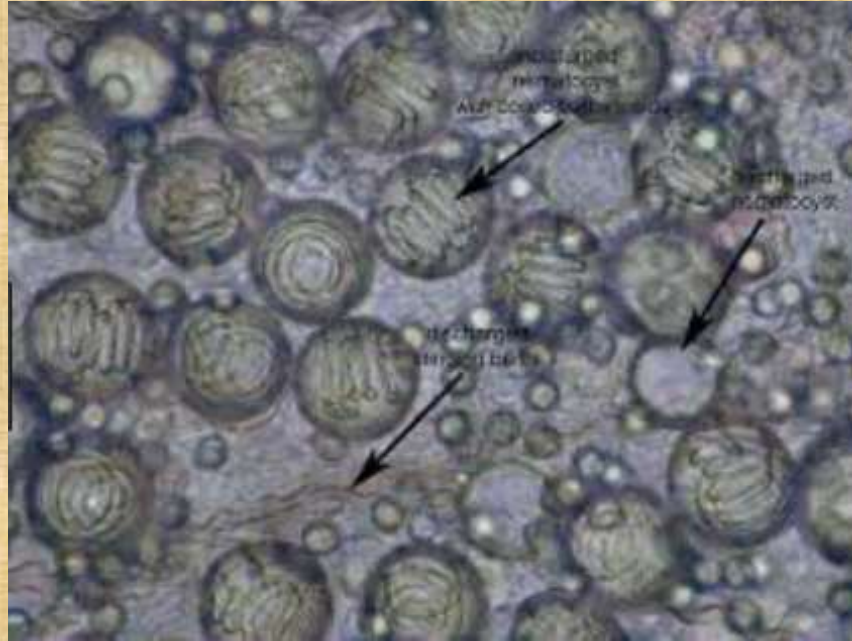
وهو الذي يهضم الغذاء الذي اصطاده الجنس السابق ويغذي به نفسه وبقية الثلاث اجناس

والرابع هو المسؤول عن التناسل



وهو به جاميتات الأربع أنواع ليكون كائنات جديدة كل منها من الأربع اجناس معا وبدونه بالطبع سيندثر

الأربع اجناس.



هذه الأربع اجناس تصميمهم رائع جدا ليكملوا بعض بهذه الطريقة وبالطبع لا يصلح ان يكون هذا حدث

بالتطور التدريجي لان أي نقص ليس في كلهم بل أحدهم اثناء تطوره تدريجي لهلك الأربع اجناس.

اريد من أي انسان حيادي ان يفكر هل هذا دليل على الخلق ام التطور؟

وبعد كل هذا سيستمرون ينادوا بالتطور رغم كل هذه الأدلة لأنه عقيدة لا يريدوا التخلي عنها لان كل هذا

فقط لكي يهربوا من الاعتراف بالخلق

وهذا ليس كلامي بل كلام ارثر كيث الذي كتب مقدمة كتاب دارون في الطبعة التي تمت بالاحتفال بمئة

سنة على فرضية دارون ويقول

التطور غير مثبت ولا يمكن اثباته ولكن نحن نؤمن به فقط لأنه البديل الوحيد للخلق المتميز وهذا لا

يمكن تصديقه (غير مقبول).

**“Evolution is unproved
and unprovable. We
believe it only because
the only alternative is
special creation, and
that is unthinkable.”**

**Sir Arthur Keith (he wrote the forward to
the 100th anniversary edition of Darwin's
book, Origin of Species in 1959)**

فالسبب الأساسي في تمسكهم بالتطور ليس هو وجود ادلة على التطور لأنه لا يوجد ادلة بل يوجد ادله

عكسية كثير ولكن السبب الحقيقي هو رفض الخالق الذي اختاروا بإرادتهم رفضه ومصرين مهما قدم من

ادلة علمية عليه ان يرفضوه ولهذا البديل الوحيد المتاح هو التطور فسيستمرون يؤمنوا به كعقيدة
ويتمسكوا بها مهما قدم من ادلة علمية ضده لكي يتجنبوا الاعتراف بالخلق.

والمجد لله دائما