

تطور الانسان الجزء الثاني والعشرين

وحفريات أخرى لبشر قبل لوسي التي

تثبت خطأ التطور

Holy_bible_1

14/7/2019

بدأنا في الحفريات التي تقدم خطأ في ادعاء تطور الانسان وعرفنا ان كل هذه المراحل المفترضة ليس لها وجود، لا جدود ولا مراحل وسيطة من الأول لا الجد الحياة 4.1 مليار ولا الجد النطاق 2.1 مليار ولا الجد المملكة الحيوان 590 مليون ولا الجد الشعبة الحبلي 530 مليون ولا الجد تحت الشعبة الفقاري 505 مليون ولا الجد فوق الصف الرباعي 395 مليون ولا الجد الصف الثديي 220 مليون ولا الجد تحت الصف المشيمي 125 مليون ولا الجد الرتبة الرئيسي 75 مليون ولا الجد تحت رتبة جاف الانف 40

مليون ولا الجد فوق العائلة القردة 28 مليون ولا الجد العائلة القردة العليا 15 مليون ولا الجد تحت العائلة تحت الانسانيات 8 مليون ولا الجد القبيلة اشباه البشر حتى وصلنا 4 مليون وكل هذا ليس له وجود على الاطلاق.

وبهذا منذ 4100 مليون وحتى 4 مليون سنة ومن اول الجد الحياة حتى القبيلة كما يزعموا لا توجد حفرة واحدة لا لجد ولا لمراحل وسيطة لتطور القردة والانسان بل حفريات لأجناس اندثرت وأخرى حية. ومن بداية الجد فوق الصف الرباعي من 395 مليون الذي ساد لوحده في البرية بدون أعداء طبيعيين لأنه اول كائن بدأ يمشي في البرية لوحده واستمر يتطور حتى وصلنا الى ما بعد القبيلة اقل من 5 مليون أي أكثر من 390 مليون سنة من الجد الرباعي بدون حفرة واحدة لأي جد مشترك او أي مرحلة وسيطة وتدرج على الاطلاق حتى نصل الى 4 مليون والانسان الطبيعي له الاف الحفريات للإنسان الطبيعي والقردة بالآلاف ولكن كل هذا العمر من التطور المزعوم ليس له حفرة واحدة لمراحل وسيطة؟

وعرفنا ان كل من **Dryopithecus** و **Proconsul** و **Aegyptopithecus pliopithecus**

و **Sivapithecus** و **Ramapithecus** و **Pierolapithecus** و **Oreopithecus**

و **Graecopithecus** و **Sahelanthropus** و **Orrorin** و **Ardipithecus kadabba** و

ramidus انهم اجناس (وبعضهم تنوع من اجناس او عظام صغير مختلطة) قردة اندثرت بإقرار العلماء

والأبحاث واسمهم كلهم اجناس بأسماء ثنائية وليسوا لا جدود ولا مراحل وسيطة. وكلهم (فيما عدا

راميدس) عظام صغيرة متفتتة غير مكتملة

ولا زلنا حتى الان ما هو بعد القبيلة Hominini التي هي مفترضة من 5.8 مليون سنة والذي المفروض

بعد ان انفصل فيه الانسان عن كل القردة التي نعرفها حتى الشمبانزي وقبل تحت القبيلة Hominina

ووصلنا حتى اقل من 4 مليون بدون جد مشترك أو أي مرحلة وسيطة

ووصلنا الى المرحلة الهامة المشهورة باسم استرالوبيثيكس وعرفنا في الجزء 15 ان كل صفاتها تقريبا مع

اختلافات بسيطة تطابق الشمبانزي القزم (فيما عدا سيديبا)

ودرسنا Australopithecus anamensis اول مرحلة وعرفنا تزويرها واطافة عظمة ذراع بشري

وعظمة ساق بشرية احضروهم من مناطق مختلفة ووضعهم مع فك وعظام صغيرة لقردة ليجعلوها مرحلة

وسيطه وهذا الأسلوب المتبع في اغلب حفريات هذه المرحلة رغم ان هذا تزوير، وكارثة اكتشاف عظام فك

بشري في منطقة لايطولي مع الخطوات البشرية (وليس مثل فك لوسي الذي يطابق الشمبانزي) وأيضا

اكتشاف عظام زراع بشري في منطقة اكتشاف لوسي (وليس مثل عظام زراع لوسي الذي يطابق

الشمبانزي)

وبدأنا في مرحلة استرالوبيثيكس افرانسيس او القرد الافريقي الجنوبي من افار. وعرفنا في الأجزاء السابقة

كارثة اكتشاف خطوات بشرية طبيعية أي لبشر أقدم من لوسي ولكن للأسف نسبوها زورا لمرحلة لوسي

استرالوبيثيكس افرانسيس التي تطابق الشمبانزي القزم ليدعوا انها مرحلة وسيطة. وأيضا درسنا باختصار

خطوات بشرية كثيرة أخرى في طبقات مختلفة كلهم أقدم من المراحل المزعومة لتطور الانسان الخطأ وهذا

يثبت خطأ التطور المزعوم بوضوح

وليس فقط خطوات بشر في طبقات مختلفة بل أيضا درسنا أدوات بشرية ونكمل أيضا حفريات بشرية

وبدأنا ندرس حفريات أخرى مهمة لا يتكلموا عنها كثيرا أقدم من لوسي نسبوها زورا لجنس الاسترالوبيثيكس
افرانسس هو كادانومو من 3.58 مليون الذي عرفنا انه هيكل بشر طبيعي بمراجع كثيرة ولكنه أقدم من
لوسي التي تطابق الشمبزي القزم فطوله 1.5 الى 1.7 متر وليس مثل لوسي 90 سم الى متر. وهو
كائن ارضي بشري وليس مثل لوسي قرده تتسلق الشجر.

ودرسنا بالمراجع والتفصيل كل عظامه تقريبا وهي تطابق البشر وليس لوسي التي تشبه الشمبانزي. أي
مثبت علميا ان يوجد هيكل بشري حديث أقدم من لوسي القرده التي من 3.25 مليون
ونكمل معا باختصار هياكل بشرية أخرى أقدم من لوسي مؤكدا ان كادو ليس الوحيد وسندرسهم بالتفصيل
لاحقا عن هياكل بشرية طبيعية في طبقات أقدم من لوسي بكثير أي اثبات واضح جدا لخطأ التطور.

وتكلمت عنها أيضا باختصار في

[التطور والحيولوجيا الجزء الأربعين ومشكلة حفريات وأدوات الانسان في الطبقات القديمة](#)

وتكلمت عن كل من

KNM-KP 271



من 4 مليون سنة humerus أي عظمة الانسان الطبيعي منذ 4 مليون

KNM-KP 29285



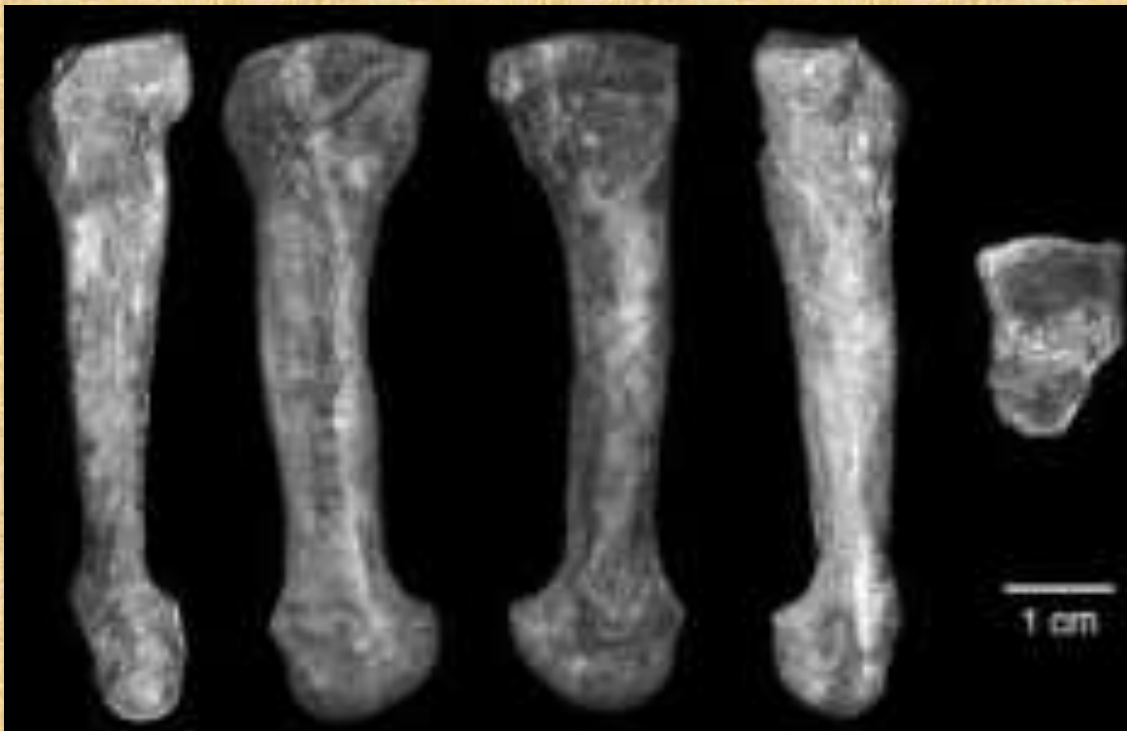
من 3.9 مليون سنة tibia أي ساق انسان طبيعي منذ 3.9 مليون

وأیضا حفريّة Kadanuumuu او اسمه KSD-VP-1/1 الذي درسناه في الجزئين السابقين



الذي هو هيكل لإنسان طبيعي في طبقة 3.58 مليون سنة

وأیضا حفريه قدم AL 333-160



التي عظام لقدم انسان من طبقة المفترض 3.6 مليون سنة

وأیضا اضيف إليهم التالي

الركبة المنسوبة زورا للوسي وهي ركبة انسان طبيعي وهي من 3.25 مليون سنة. وسنדרها بمعونة الرب بالتفصيل لاحقا.

ولكن ما هو اهم من هذا

هيكل Petralona



<https://www.youtube.com/watch?v=wtHFrtmxzYc&x-yt-cl=85114404&x-yt-ts=1422579428>

للفتاة 14 سنة وهو هيكل بشري طبيعي. وعمر الهيكل 13 مليون سنة

<http://www.ancient-origins.net/human-origins-science/human-skull-challenges-out-africa-theory-001283>

أي قبل كل جدود لوسي وهي هيكل بشر طبيعي

سته هياكل عظمية التي اكتشفت في جزيرة كوادلو في القرن التاسع عشر



وهي هياكل عظمية لبشر طبيعيين تماما. وهي وضعت في المتاحف في الماضي ووجدت في طبقة

صخرية كانوا يدعون انها تعود الي 28 مليون سنة

اليس هذا يخالف ما يقولوا ان الانسان الحديث اقل من هذا بكثير؟

أدهم عرض في المتحف البريطاني للتاريخ الطبيعي لمدة أكثر من خمسين سنة على انه يعود الي 28

مليون سنة قبل ان يزال من العرض ويخبأ في مخزن ولم يعرض ثانية من وقتها. بل درس علماء

الصخور التي اخرجت منها وحسب مقاييس علماء التطور هي صخور تعود الي 28 مليون سنة.

بل باحث ناقش كريس تريجر مدير المتحف وسأله كم هيكل عظمي اخر لبشر تعرف انه في متاحف ويقال

انه من مراحل التطور رغم انه لبشر في طبقات قديمة فأجابه وقال الاف. ولا تظهر بالطبع لأنها حفريات

في أماكن خطأ

وكل هذا لا يعلن ويخدع البسطاء الكثيرين بصور في المتاحف وكتب التعليم ويظنوا ان التطور صحيح وان

أصل الانسان من جدود القرودة.

فمنهم الهيكل المهم وهو امرأة جوادالوب *Guadeloupe Woman* او *Guadeloupe*



وهو هيكل شبه مكتمل لإمراه حديثة حسب تصنيفهم ولكنها وجدت في طبقة الصخر الكالسي التي هي

مفروض عمرها 28 مليون سنة وهي طبقة سميكة وكان طولها 1.609 كم

هي اكتشفت سنة 1812 في جزيرة جواديلوبي وهو هيكل امراة حديثة طولها 156 سم وعرض في المتحف البريطاني منذ هذا الوقت وكانت دليل قوي على الطوفان واستمرت في العرض حتى سنة 1881 قبل ان يسيطر على المتحف أحد مؤيدي التطور أي استمرت في العرض سبعين سنة قبل ان يأمروا بإزالته من العرض ووضعه في مخزن في بديوم المتحف وقفله تماما ومنع أي أحد حتى بدراسته الي الان لأنه بكل وضوح يهدم ادعاء تطور الانسان تماما والحقب فكيف يكون الانسان الحديث في طبقة عمرها 28 مليون أي أقدم من اول مراحل لتطور الانسان بمقدار 24 مليون سنة؟

عندما سال أحد المختصين عن هذا الهيكل ولماذا لا يعرض في سنة 2006 م قال انه تحت الفحص لتحديد تاريخه وبدقة رغم انهم يقروا انه هيكل بشري وتاريخ الطبقة أيضا محدد

"We do hold this set of **human** remains from Grand Terre island, Guadeloupe, West Indies. **It is a human skeleton** lacking its skull and all its foot bones, with all the available postcranial bones still partially embedded in a block of **oolitic limestone**. It is stored and curated here in our Special Collection.

It was, as reported below, found in 1812 and presented to the British Museum in 1813 by Sir A. Cochrane R.N., who was at that time one of the Lords of the Admiralty. In 1881 it became part of the foundation collection of this Museum. It was originally registered as M 16820 and then in 2006 it was re-registered as PA HR 4128.

In 2006 I personally weighed the block of limestone containing this partial skeleton and its weight came to approximately 230 Kg. From the same findspot are a number of other human skeletons (possibly six) which were (at the time at least) also partially embedded in oolitic limestone and these are now stored in a museum in Paris. Palaeontological and mineralogical work has been carried out on the block we have which indicates nothing unusual about this find and there is now a plan to carry out absolute dating on the bones of this skeleton."

If you have any further questions, please contact me.

Yours sincerely,

" Dr Hilary Ketchum

Earth Sciences Identification and Advisory Officer Angela Marmont Centre
for UK Biodiversity The Natural History Museum Cromwell Road London
SW7 5BD

ولم تعلن النتيجة ولم يعرض حتى الان بعد مرور 13 سنة من ادعاء انه تحت الفحص وسيعرض وتعلن

النتيجة. لو كان مؤيد للتطور لكانت أعلنت نتيجته في نفس الأسبوع

ملحوظة الصخر الكلسي الذي وجد فيه يسمى اوليتك هو زمنيا محدد وبترخ ما بين 25 الي 30 مليون

سنة ولا يقبلوا جدل في هذا فلماذا لا يتكلموا عن هذا الهيكل الذي يثبت خطأ التطور بوضوح شديد؟ بل

يقروا بوضوح انه هيكل بشري وهو فرد من مجموعة ست هياكل بشرية في هذه الطبقة القديمة. فلماذا هو

مدفون في مخزن المتحف البريطاني والباقي مدفونين في مخازن متحف باريس؟

ولماذا في المقابل يعرضوا نسخ من عظام لوسي المزورة؟ والهياكل الحقيقية للبشر مخفية؟

أيضا وجدوا حفريه لصباع انسان في منطقة جلين روز التي هي مشهوره بحفريات الديناصورات وهي من

طبقة الكيراتيشيوس الي يقال انها 145 مليون سنة تماشيا مع فرضية اعمار الطبقات



فصباع انسان متحجر واضح ولكن من 145 مليون سنة تماشيا مع فرضية اعمار الطبقات الخطأ

ليتأكدوا من ذلك قرروا فحص مكونات ال هذا الحفرية فجعلوا فيها مقطع عرضي وهذا ما وجدوه



ونري العظم المتحجر واضح بين بقية الانسجة المتحجرة

دكتور ديل بيترسون من جامعة اكلهوما



يعرض اشعه مقطعيه واكد علي وجود كل مكونات الصباغ من عظم وانسجه وروابط وبقايا طبقة الجل في
السي تي سكان بالطبع كله متحجر. فحفريه انسان من 145 مليون سنة. فلماذا أيضا لا يتكلموا عنها؟

حفريه KNM-ER 1470



وهذه لها إشكالية كبرى لأنها وجدت في طبقة KBS التي كان محدد عمرها ما بين 212 مليون الي

230 مليون

Nature, April 18, 1970, P. 226

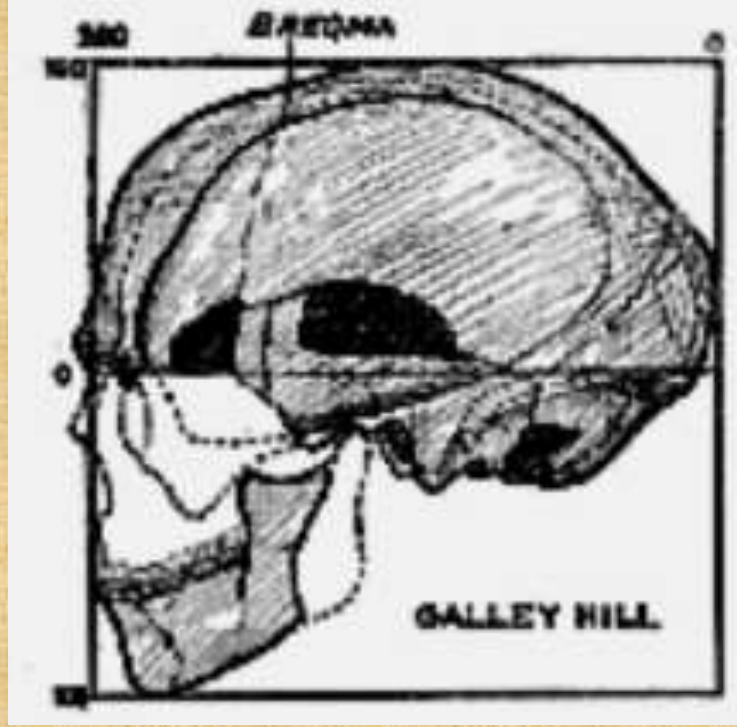
ولكن بعد اكتشاف هذه الجمجمة بدأ الخلاف الشديد على عمر الطبقة فكيف يقبلوا ان تكون من 230 مليون وبها جمجمة بشرية رغم ان قبلها كل دراسة للطبقة تؤكد انها 230 مليون

Early attempts to date the KBS tuff (1969) gave an age of 212–230 million years which was rejected as an extraneous argon age discrepancy, because of the presence of Australopithecine and other mammalian fossils beneath the tuff (Fitch & Miller 1970, Nature 226:226–8).

<http://www.earthage.org/radio/The%20Case%20of%20the%20KBS%20Tuff.htm>

مع ملاحظة ان هذه الطبقة المميزة كانت تستخدم لتحديد عمر الحفريات ولكن باكتشاف هذه الحفريات حدث خلافات كثيرة وتغير عمر الطبقة هذه كثيرا ليناسب ان فيها جمجمة بشرية. وسندرس كارثتها بالتفصيل.

أيضاً انسان جالي Galley Hill Man



وهو جمجمة وأجزاء هيكل انسان طبيعي اكتشف سنة 1888 في إنجلترا في طبقة قديمة من صخر رملي تغطي طبقة Chalk عمرها 5.3 مليون في عمق 8 اقدام من السطح في طبقة مستوية بدون اي شقوق ويشهد بهذا من حضروا الاكتشاف

<http://unmyst3.blogspot.ca/2009/11/galley-hill-skeleton.html>

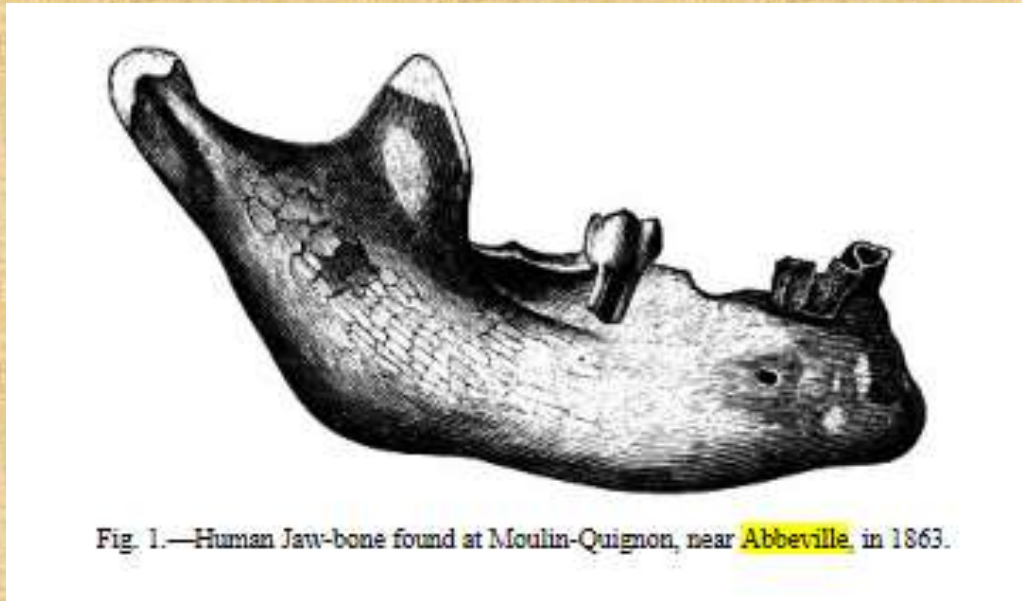
ويحاولوا فقط ان يدعوا بدون دليل أنها مزورة او انها دفنت في هذه الطبقة القديمة. اول ادعاء من هذا النوع ظهر في سنة 1949م أي بعد الاكتشاف 60 سنة وقالوا هذا بدون أي دليل حديثا المتحف البريطاني حللها بالكربون المشع فأعطت 3310 سنة فبدل من ان يعترفوا بخطأ عمر الطبقات، ادعوا ان هذا دليل على حدايتها رغم ان العناصر المشعة مثل الفلورين أعطت بالملايين. لكن البعض قال انها بعد 80 سنة بوضعها في المتحف قد تكون تلوثت بالكربون المشع.

Swanscombe Committee of the RAI, JRAI, vol. 68, 1938, pp. 17—98. See especially Morant, G. M., *ibid.*, pp. 67—96.

(هل هذا متحف ام مفاعل نووي ليلوثها بهذا المقدار من الكربون المشع)

ايضا انسان ملاكيتي الذي وجد تحت طبقات قديمة بملايين السنين ولم يحددوا عمره لأنهم يعرفوا اشكاله.

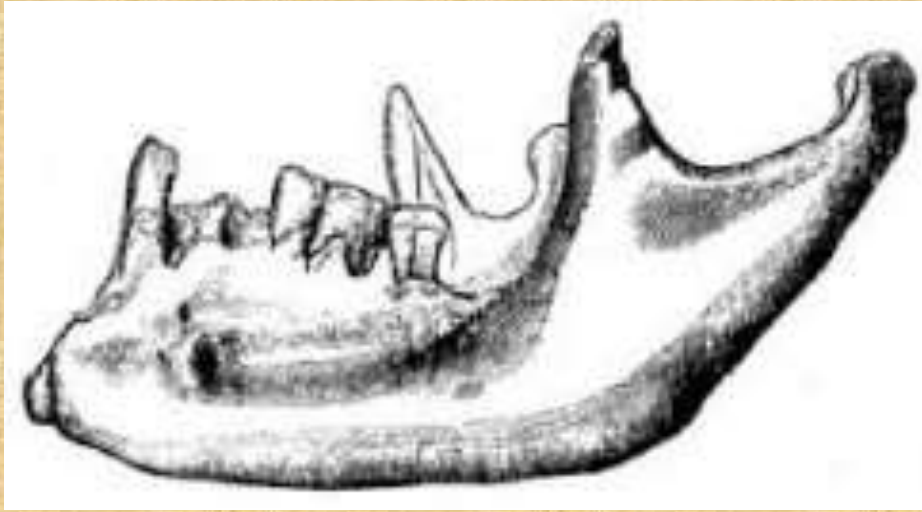
أيضا فك Abbeville البشري



الذي اكتشف سنة 1863م بواسطة Jacques Boucher de Perthes في فرنسا الذي هو لأنسان طبيعي ولكنه وجد أيضا في طبقة قديمة بالملايين فادعى من هم ضد الخلق حديثا ادعاء بدون دليل ان

أحد العمال وضعه هناك رغم انه اكتشف في طبقة لا يوجد بها اثار حفر او تلاعب. وكالعادة يتجاهلون هذا الدليل القوي.

ومثله فك Foxhall Jaw



الذي اكتشفه سنة 1855م تحت 16 قدم من طبقات رسوبية في طبقة قديمة جدا ومن الملايين وهو فك

طبيعي لبشر طبيعي

جمجمة كالفيراس *Calaveras Skull*





وهو جمجمة شبه كاملة لإنسان حديث حسب تصنيفهم وهو في طبقة أقدم 5 مليون سنة

هذه اكتشفت سنة 1866 م على عمق 130 قدم في جبال نيفادا في كاليفورنيا وهي جمجمة متحجرة

لإنسان طبيعي حسب تقرير عالم حفريات وهو من مؤيدي التطور وهو

J.D. Whitney, chief of the California Geological Survey

واشكاليته أنها وجدة في طبقة بليوسين Pliocene stratum التي تعني أنها تقريبا تحدد ب 5 مليون

سنة بل وجد قريبا عشرات من الأدوات والوانى والصناعات اليدوية دقيقة الصنع

ولهذا دكتور هولمز الذي حقق في هذا الاكتشاف قال ان كيف الانسان موجود من ملايين السنين

“To suppose that man could have remained unchanged physically, mentally, socially, industrially and aesthetically for a million of years, roughly speaking (and all this is implied by the evidence furnished), seems in the present state of our knowledge hardly less than a miracle! It is equally difficult to believe that so many men should have been mistaken as to what they saw and found.”

** W.H. Holmes, quoted in H. Enoch, Evolution or Creation (1966), pp. 124–125.*

The Olmo وايضا جمجمة



وهي جمجمة غير مكتملة لإنسان طبيعي اكتشفت سنة 1883 م في اولما إيطاليا في طبقة Pliocene
قديمة

Morris, Henry M., 1974. Scientific Creationism, Green Forest, AR: Master
Books, p. 177.

ايضا جمجمة كاستينيدولو CASTENEDOLO SKULL في ايطاليا



وهي جمجمة مكتملة لإنسان طبيعي وهو اكتشف في سنة 1860 م ثم اكتشف في نفس المكان عظام

اخرى لبشر طبيعيين سنة 1880 م رجل وامرأة وطفل وهو ايضا في طبقة بليوسين Pliocene

stratum محددة تقريبا 10 مليون سنة

Late in the summer of 1860, Professor Giuseppe Ragazzoni, a geologist and teacher at the Technical Institute of Brescia, traveled to the nearby locale of *Castenedolo*, about 10 kilometers southeast of *Brescia*, to gather fossil shells in the Pliocene strata exposed in a pit at the base of a low hill, the *Colle de Vento* Here he discovered this remarkable and anatomically modern human skull. The stratum from which it was taken is assigned to the *Astian stage of the Pliocene*.

On page 107 in the 1957 issue of the classic, *Fossil Men*, by Boule and Vallois,

والاشكالية انهم وجدوا في بعض الهياكل مادة الكولاجين وعندما اجروا الكربون المشع سنة 1969 م بواسطة المتحف البريطاني على بعض العظام وجد انها لا تتعدي بضعة الاف من السنين وليست من

ملايين السنين كما هو مفترض لطبقة البليوسين

ويخبرنا آرثر كيث ان من يدرس هذه الحفريات يحتاج ان يخالف ضميره لكي يقر بالتطور او يلتزم

بالصمت لان هذا يجعل مشكلة في مصدر الانسان

“As the student of prehistoric man reads and studies the records of the Castinedolo finds, a feeling of incredulity is raised within him. He cannot reflect the discovery as false without doing injury to his sense of truth, and he cannot accept it as a fact without altering his accepted beliefs (*i.e.* his belief in the evolution of man). It is clear that we cannot pass Castinedolo by in silence: all the problems relating to the origin and antiquity of modern man focus themselves round it.” **Sir Arthur Keith, The Antiquity of Man, p. 43.*

أيضا جمجمة Oldoway man



التي اكتشفت سنة 1913 م في Olduvai Gorge وكان معها مطارق وازاميل في طبقة رسوبية متماسكة بدون أي اثار للشقوق او غيره والذي حدد عمر الطبقة بمقدار 13 مليون سنة ودراستها وضحت انه انسان طبيعي حديث

وكثير من العلماء وضحوا كارثة هذا للتطور

Bowden (1981) disputes this, as Reck had originally claimed the skeleton could not be an intrusive burial because of the undisturbed layers above it.

فعدنا انسان طبيعي في طبقة من التي يقولوا ان عمرها حسب فرضية اعمار الطبقات من 13 مليون

سنة

أيضاً وجدوا عظمة فك طفل تقريباً عمره كان 6 سنين في طبقة فحم في تسكاني Tuscany سنة 1958

م من مئات الملايين من السنين وهي وجدت وتم فحصها بواسطة خبير الحفريات Johannes

Hurzeler الذي يعمل في متحف التاريخ الطبيعي في باسيل Basel, Switzerland وهذا نشر في

Harroux, One Hundred Thousand Years of Man's Unknown History, 1970,

p. 29

فأيضاً لماذا لا يتكلمون عنها؟

أيضاً وجد اضراس بشر طبيعيين في منجم فحم لطبقة قديمة من عشرات الملايين الذي في بير كريك في

مونتانا

Coal Mine at Bear Creek, Montana, in November 1926

وهذا نشر في

Frank Edwards, Stranger than Science, p. 77

وأيضاً وجد عظمة رجل انسان طبيعي في منجم فحم في غرب فيرجينيا وهذه القدم متحجرة

Creation Research Society Quarterly, March 1968, p. 147

ايضا وجد هيكلين ويسموا باسم THE MOAB SKELETONS سنة 1971 م في منطقة مؤاب في شرق يوتا التي بها عظام الديناصورات على عمق 50 قدم وجد فيها هياكل عظمية لبشر على مقربة من نهر كلورادو في منجم نحاس قديم بدا ينقب مستر لين اوتينجر Mr. Lin Ottinger فوجد في البداية اسنان وعظم مكسر واضح انه لبشر ثم بعدها اكتشف هيكل كامل في طبقة صخر رملي صلب جدا



فاخبر لي ستوكس W. Lee Stokes رئيس قسم الجيولوجي في جامعة اوتا الذي ارسل عالم بشريات anthropologist, J.P. Marwitt ليحقق في الامر فائثناء تحقيق مارويت اكتشف هيكل ثاني مدفون



ووجد الهيكليين عليهم اثار اللون الاخضر من كربون النحاس والمنطقة الصخر الرملي التي سمكها 50

قدم وصلبة جدا لها نفس اللون ومن عمر 100 مليون سنة

Malachite Man



- Ten skeletons of men, women and children
- Embedded in the Dakota Sandstone
- Dakota Sandstone dated at 100 million years old

www.bible.ca



حتى وصل الاكتشاف الي عشر هياكل رجال ونساء واطفال

وهي طبقة الصخر الرملي وهي من كريتاشيوس Cretaceous rock التي المفروض عمرها 100 مليون سنة وهذه هي الكارثة فكيف يجدوا هياكل للإنسان الطبيعي *Homo sapiens* في طبقة منذ 100 مليون سنة؟

وهذا نشر في عدة ابحاث منها كوبان من متحف جلين روز في تكساس الذي أعلن ان هذا دليل ان الانسان عاش مع الديناصورات

Kuban, Glen J. (2005) "Moab Man" – "Malachite Man

علماء الجيولوجيا بحثوا عن اي اثار لشق أو غيره فلم يجدوا لا اثار لشقوق ولا اضطرابات في الارض. بل كان من الواضح ان مكان وجودهم هو المكان الذي دفنوا فيه اي في الوقت التي ترسبت فيه طبقة الكراتيشيوس

“Black bits of chalcocite, a primary type of copper ore, are still in place [on the skeletons when found].

Chemical alteration changes this to blue azurite or green malachite, both carbonated minerals formed in the near surface or oxidized areas of the earth’s crust. This diagenesis takes time.”

Clifford L. Burdick, “Discovery of Human Skeletons in Cretaceous Formation” in *Creation Research Society Quarterly*, September 1973, p.

وأيضاً

“If man, or even his ape ancestor, or even that ape ancestor’s early mammalian ancestor, existed as far back as in the Carboniferous Period in any shape, then the whole science of geology is so completely wrong that all the geologists will resign their jobs and take up truck driving. Hence for the present at least, science rejects the attractive explanation that man made these mysterious prints in the mud of the Carboniferous Period with his feet.”—**Ibid.*

وقال ارمسترونج ان هذا دليل علي خطأ اعمار الطبقات

Armstrong, John R. (1987). *Creation/Evolution Newsletter* 7 5:21

وحددوا عمرهم الكربون المشع ووجدوا ان عمرهم حديث

“University of Arizona personnel performed the *Micro K Jell Dahl* or nitrogen retention test on the bones, and found them comparatively recent in origin, that is well within Biblical time limits.”

Ibid.

Coulam, Nancy J.; Schroedl, Alan R. (1995). "The Keystone Azurite Mine in Southeastern Utah". *Utah Archaeology* 8 (1): 1–12.

Jim Brandon (1978). *Weird America: A Guide to Places of Mystery in the United States*. p. 221.

Barnes, F. A. 1975. The Case of the Bones in Stone. *Desert Magazine* (Feb. 1975). p. 36–39.

Berger, R. and R. Protsch, 1989. UCLA Radiocarbon Dates XI. *Radiology*. Vol. 31, No. 1. pp. 55–67.

Burdick, Clifford, 1973. Discovery of Human Skeletons in Cretaceous Formation. *Creation Research Society Quarterly*. Vol. 10, pp. 109–110.

Coulam N.J. and Schroedl A.R. (1995): The Keystone azurite mine in southeastern Utah. *Utah Archaeology*, 8(1):1–12. (an review of the Moab Man skeletons)

Eckert, A. W. and N. D. Eckert. (c. 1979). Introductory chapter to *The Encyclopedia of Unexplained Phenomena* (draft).

فلماذا لا يتكلموا عن هذه الأبحاث المثبتة لهذه الهياكل التي تثبت خطأ تطور الانسان؟

العالم الرائع دون باتون الذي اشكاليته الوحيدة في نظرهم انه مسيحي درس الحفريات ما بين 1990 الي 1996م على عمق ما بين 50 الي 100 قدم ووجد أنهم دفنوا في كارثة سريعة غالبا الطوفان في منطقة

حفرية مؤاب

<http://www.bible.ca/tracks/malachite-man.htm>

وهذا ليس الأول بل اكتشف في شيلي هيكل انسان في منجم نحاس يعود لأزمنة قديمة وهذا نشر في وقته

HUMAN PETRIFICATION.
BODY OF A NATIVE FOUND IN A COPPER MINE
IN THE DISTRICT OF CHUQUICAMATA,
ANTOFAGASTA (CHILE), ON
NOVEMBER 22, 1599.



أيضا جمجمة *The Freiberg Skull*

وهو اكتشاف جمجمة لإنسان طبيعي هومو سابيان في فحم صلب





وهذا في المانيا في سنة 1842 م وهو كتلة فحم عندما كسرة وجدوا هذه الجمجمة داخلها

“In the coal collection in the Mining Academy in Freiberg [Saxony], there is a puzzling human skull composed of brown coal and manganiferions and phosphatic limonite. This skull was described by Karsten and Dechen in 1842.”

Otto Stutzer, Geology of Coal (1940), p. 271.

وهذه الطبقة الفحمية في البداية كان يفترض ان عمرها 100 مليون سنة ولكن بعد هذا قالوا ان عمرها 10 مليون سنة وحتى مع هذا التاريخ هو مشكلة لان الانسان الحديث المفروض انه اقل من 200 ألف سنة

حاول البعض يدعي انها مزورة وليس جمجمة بل حفر ولكن جسم محفور بدقة على شكل جمجمة وجد في قلب الفحم بسبب العمر ولكن كيف جمجمة بشرية حتى لو كانت ليست جمجمة بل تمثال كيف

يكتشفوها في كتلة فحم من 100 مليون او حتى من 10 مليون؟ هل الانسان موجود من 100 مليون سنة ليصنع تمثال على شكل جمجمة ويتركها في غابة ستتفحم من 100 مليون سنة ام ديناصور قام بصنع تمثال لما يتخيله من شكل جمجمة البشر في المستقبل؟

ولكن تحليلها وجد انها جمجمة بشرية بها اثار ترسيبات املاح الحديد

وسأفرد ليس ملف واحد بل قسم كامل عن وجود الانسان مع الديناصورات وهذا بسبب كثرة الادلة على وجود الانسان الطبيعي مع الديناصورات كما ذكر الكتاب المقدس.

كل هذا يؤكد ان الانسان له اثار في كل طبقات الأرض من التي يدعوا انها منذ مئات الملايين من السنين الي الان فكيف يقولوا بعد هذا ان الانسان تطور ومر بمراحل ومنهم لوسي من 3.25 مليون والانسان الحديث ظهر فقط من 200,000 سنة؟ وكيف تكون لوسي التي تطابق الشمبنزي القزم والتي هي حسب فرضية اعمار الطبقات الخطأ انها من 3.25 مليون رغم ان كل الحفريات البشرية التي قدمتها أقدم من هذا بكثير؟

فكل هذا هل يتفق مع التطور والحقب ام يتفق مع الخلق والطوفان؟

واترك الحكم للقارئ الأمين. انت بلا عذر أيها الانسان.

هل بعد هذا لا يزال يجادل أحد في ان الانسان موجود من الأول ولم يأتي بالتطور؟ هذا يؤكد ان الانسان اتى بالخلق.

والمجد لله دائما