

تطور الانسان الجزء التاسع والثلاثين

ومقدمة لمرحلة بويزي

Holy_bible_1

10 May 2020

بدأنا في الحفريات التي تقدم خطأ في ادعاء تطور الانسان وعرفنا ان كل هذه المراحل المفترضة في شجرة الانسان ليس لها وجود، لا جدود ولا مراحل وسيطة من الأول لا الجد الحياة 4.1 مليار ولا الجد النطاق 2.1 مليار ولا الجد المملكة الحيوان 590 مليون ولا الجد الشعبة الحبلي 530 مليون ولا الجد تحت الشعبة الفقاري 505 مليون ولا الجد فوق الصف الرباعي 395 مليون ولا الجد الصف الثديي 220 مليون ولا الجد تحت الصف المشيمي 125 مليون ولا الجد الرتبة الرئيسي 75 مليون ولا الجد تحت رتبة جاف الانف 40 مليون ولا الجد فوق العائلة القردة 28 مليون ولا الجد العائلة القردة العليا 15 مليون ولا الجد تحت العائلة تحت الانسانيات 8 مليون ولا الجد القبيلة اشباه البشر من 5 مليون

حتى وصلنا الى اقل 2.5 مليون وكل هذا ليس له وجود على الاطلاق. أي 4100 مليون سنة لا يوجد بها أي دليل على سلسلة تطور الانسان.

وعرفة ان كل من **Dryopithecus** و **Proconsul** و **Aegyptopithecus pliopithecus**

و **Sivapithecus** و **Ramapithecus** و **Pierolapithecus** و **Oreopithecus**

و **Graecopithecus** و **Sahelanthropus** و **Orrorin** و **Ardipithecus kadabba**

و **ramidus** و **Australopithecus anamensis** و **afarensis** و **africanos** و **aethiopicus** و

Garhi وانهم اجناس قردة اندثرت (وبعضهم تنوع من اجناس او عظام صغير مختلطة وبعضهم اضعف

اليهم عظام بشرية) بإقرار العلماء والأبحاث واسمهم كلهم اجناس بأسماء ثنائية وليسوا لا جدود ولا مراحل وسيطة.

ولا زلنا حتى الان حسب ادعائهم بعد ان انفصل الانسان عن كل القردة التي نعرفها حتى الشمبانزي

ووصلنا حتى 2 مليون بدون جد مشترك أو أي مرحلة وسيطة بل وظهر هومو بالفعل ولكن لا يزال يدعوا

ان هناك مراحل وسيطة

ولا زلنا في المرحلة الهامة المشهورة باسم استرالوبيثيكس (لوسي) وعرفة في الجزء 15 ان كل صفاتها

تقريبا مع اختلافات بسيطة تطابق الشمبانزي القزم (فيما عدا اثيوبيكس وجارهي وبوازي وسديبا) وتحتوا

انامينسيس وفرنسيس وافريكانوس واثيوبيكس وجارهي وبويزي وربوستس وسيدايبا وغيرهم.

وانتهينا من انامينسيس وفرنسيس وافريكانوس واثيوبيكس وجارهي

هنا سأضطر ان اغير الترتيب لان الحفريات التالية هي للانسانيات التي بدانا فيها الجزء السابق (هومو ناليدي وهومو هابيلس وهومو رودولفينسيس وهومو اريكتس) ولكن سأكمل اخر نوعيات القردة (بيثيكتس) رغم انها مفترض في مراحل تطور الانسان رغم انها أحدث من الانسان!!!!

المرحلة التالية وهي

Paranthropus boisei او Australopithecus boisei

وهي القرد الجنوبي بويزي على اسم شارلز بويزي الذي شارك في اكتشافها. والمفترض أن هي مرحلة من 2.3 مليون الي 1.2 مليون سنة (وهذا به إشكالية كما عرفنا لأنه متداخل مع هومو هابيلس وهومو رودولفينسس بل حتى هومو اريكتس أي بعض حفريات هومو اقدم من مرحلة التطور هذه كلها) وأيضا مفترض انه عاش في شرق افريقيا اثيوبيا وكينيا وتنزانيا ومالاوي

"Paranthropus boisei Topics". Smithsonian National Museum of Natural

History. Retrieved 11 July 2012.

شكل الجماجم التي سندرسها



هو مثل القردة القديمة وفك قوي مناسب لمضغ اكل صلب

اول مرة تكتشف حفرية لهذا النوع كان سنة 1955م ولكن لم تعلن انها نوع جديد الا عند اكتشاف ميرى

ليكي في يولية سنة 1959م للحفرية الشهيرة اكل المكسرات OH 5 او ما يسمى بانسان زنج وهذا
سناقشه مباشرة كأول حفرية وتعتبر اهم حفرية للبوازي واعتبرت في الماضي أول حفرية للانسانيات في
تنزانيا

Paleoanthropologists actually found the first fossils belonging to P. boisei

in 1955, but it wasn't until Mary Leakey's 1959 discovery of the 'Zinj' skull

(OH 5) that scientists knew what they had found was a new species. 'Zinj' became the type specimen for *P. boisei* and, soon after, arguably the most famous early human fossil from Olduvai Gorge in northern Tanzania.

تم تحديد عمر هذه الحفريّة بـ 1.75 مليون سنة واعتبر مرحلة جديدة لان فكه مختلف عن

استرالوبيثيكس روبروست *robust australopithecines* ولويس وميري ليكي صنفوه باسم جديد

كالعادة وهو *Zinjanthropus boisei*

Watson, Peter (2002). *The Modern Mind: An Intellectual History of the 20th Century*. New York: Perennial. pp. 486–487.

ابنهم ريتشارد ليكي اعتبره في البداية صاحب الأدوات وأول مرحلة تستخدم أدوات

اكتشف له بعد حفريّة النت كراكر الشهيرة حفريات أخرى وأقدم حفريّة لهم عمرا هي L. 74a-21 وتؤرخ

بـ 2.3 مليون واحدتهم هي OH 3 والتي قبلها هي KGA10-525 وتؤرخ بـ 1.4 مليون سنة

والاثنين في اثيوبيا وأيضا وجد حفريّة KNM ER 406 وهي جزء من جمجمة وعمرها المفترض 1.7

مليون وحفريّة KNM WT 17400 في كينيا وعمرها 1.7 مليون سنة

ولهذا حددت هذه المرحلة المزعومة ما بين 2.3 الى 1.2 مليون سنة

اشكالته بجوار شكل الجمجمة المطابق للقردة أيضا ان الاضراس هي أربع مرات حجم الانسان وأكبر من

روبوستوس واثيوبيكس واي نوع اخر كما يقول موقع متحف التاريخ الطبيعي تحت اسم بويزي

Flaring cheekbones gave *P. boisei* a very wide and dish-shaped face, creating a larger opening for bigger jaw muscles to pass through and support massive cheek teeth four times the size of a modern human's. This species had even larger cheek teeth than *P. robustus*, a flatter, bigger-brained skull than *P. aethiopicus*, and the thickest dental enamel of any known early human.

هذا كما عرفنا في الأجزاء السابقة انه كارثة للتطور لانه يعني تدهور وليس تطور فكيف اسنانه تكون أكبر من جدته لوسي؟ وهنا لم يتبقى وقت لتطور الاسنان لان الانسان ذو الاسنان الصغيرة حفرياتة موجودة بالفعل في هذه الطبقات كما عرفنا في الجزء السابق والفك البشري.

هذه الاسنان أكبر من الاسترالوبيثيكس بكثير بل أيضا سطح الضرس هو ضعف سطحه في الانسان

McHenry, H.M.; Coffing. K. (2000). "Australopithecus to Homo: transformations in body and mind". *Annual Review of Anthropology* 29 (1): 125–146.

وهذا كالعادة عكس التطور فكيف يكون الادعاء ان الفك يصغر في رحلة التطور ونجد ان قرب اخر مرحلة في الاسترالوبيثيكس هو فك أكبر فهل الفك بدا يصغر ثم فجأة كبر جدا أربع مرات ثم صغر للربع مرة ثانية بسرعة شديدة؟

هذه الاسنان الكبيرة تشبه اسنان الغوريلات

في الأول قيل ان متوسط حجم المخ كبير أكبر من الاسترالوبيثيكس فهو 521 سم 3

McHenry, H.M. and Coffing, K., Australopithecus to Homo: transformations in body and mind, Annual Review of Anthropology 29:127, 2000.

وما بين 500 الي 550 سم3 وهذا لانه أحدث عمرا فحاولوا يثبتوا ان مخه أكبر

ولكن هذا اتضح انه غير دقيق كالعادة فمتوسطه بدراسة 6 حفريات هو 452 سم3 وما بين 390 سم3

الي 500 سم 3

Falk, D., Redmond Jr, J.C., Guyer, J., Conroy, G.C., Recheis, W., Weber, G.W. and Seidler, H., Early hominid brain evolution: a new look at old endocasts, J. Human Evolution 38: 708–709, 2000.

فحجم المخ هو في متوسط الشمبانزي والاسترالوبيثيكس الذي يطابق مخ الشمبانزي وهذا أيضا غير مناسب للتطور لان في نفس طبقاته يوجد بالفعل حفريات للهومو الانسانيات ذات المخ الكبير الذي في حجم البشر

فكيف يكون الحفيد أقدم من الجد؟

وأیضا مخ الحفيد الهومو أكبر من مخ جده بيثيكس الذي معه في نفس الطبقة؟

هذا اعتقد لاي انسان امين هو يدمر ادعاء تطور الانسان تماما.

طوله هو 1.2 الي 1.3 سم

"Paranthropus boisei Topics". Smithsonian National Museum of Natural History. Retrieved 11 July 2012.

أي لايزال في طول الشمبانزي

للأسف يرسموه بهذه الصورة في موقع متحف التاريخ الطبيعي



رغم كما قدمت انه جماجم غير مكتملة. ولا تعطي هذه الصورة



يوجد إشكالية في الوجه لان الوجه كما هو واضح هو عريض جدا وبارز أكثر حتى من بعض القرود

القديمة والحديثة

Wood, B. and Richmond, B.G., Human evolution : taxonomy and paleobiology, J. Anatomy 196:37, 2000.

فكيف يكون من المراحل المتقدمة في شجرة تطور الانسان بعد ان ظهر الهومو بالفعل ووجهه كبير

كالقرود بل وجده الاسترالوبيثيكس مثل الافريكانوس اقل حجم وجه منه؟

أي انه عكس التطور

الجمجمة مناسبة للمضغ وتشابه جماجم بعض الغوريلات الطبيعية كما تذكر موسوعة الوكيبيديا

It had a skull highly specialized for heavy chewing and several traits seen in modern day gorillas.

أي هو ثالث نوع يشبه جماجم الغوريلات الصغيرة مثل اثيوبيكس وجارهي ورغم هذا يضمه للافرانسس وافريكانوس الذين يطابقوا الشمبانزي القزم. هذه هي علوم التطور.

يوجد إشكالية في اسنان هذا الكائن مقارنة بحجم الفك. فالفك عريض (وبخاصة اعتمادا على اكل المكسرات وسنعراف اشكالياتها) مما يوضح انه يأكل اكلات جافة مثل المكسرات والجزور والالياف ولكن بدراسة ميكروسكوبية للعلامات التي على اسنانه وجد انها توضح خطوط تأكل مثل التي على اسنان القردة اكلة الفواكه.

Ungar, Peter S.; Frederick E. Grine; Mark F. Teaford (April 2008). Petraglia, Michael, ed. "Dental Microwear and Diet of the Plio–Pleistocene Hominin *Paranthropus boisei*". PLOS ONE 3 (4): e2044.

doi:10.1371/journal.pone.0002044. PMC 2315797. PMID 18446200.

Retrieved 21 March 2011.

"Gnashers at Work". The Economist. 2008-05-01. Retrieved 2008-05-05.

ولهذا يتعجب موقع متحف التاريخ الطبيعي ويتساءل ماذا كان يأكل

What, specifically, did *P. boisei* eat? The morphology and microwear of their teeth indicate different things.

فإشكاليتها للتطور ان الفك كبر ليناسب اكل المكسرات ولكن هذا ضد العلامات التي على الانسان التي

توضح اكل الفواكه وليس المكسرات

اما بالنسبة للخلق هذا ليس إشكالية فهو خلق هكذا بفك كبير رغم انه يأكل فواكه.

الأذرع أيضا طويلة مناسبة للتسلق

Wood, B. and Richmond, B.G., Human evolution: taxonomy and paleobiology, J. Anatomy 196:37, 2000.

فكيف يكون من المراحل الحديثة جدا وهو أيضا بهذه الأذرع؟

ومرجع اخر يوضح ان الجسم مناسب للتسلق

M. Dominguez-Rodrigo et al., "First Partial Skeleton of a 1.34-Million-Year-Old *Paranthropus boisei* from Bed II, Olduvai Gorge, Tanzania,"

PLOS-One (December 2013)

وهذا مرة أخرى عكس التطور لان هومو في نفس الطبقة وهو يسير على قدمين وجدة بويزي لوسي يدعوا

بسبب تحريف الركبة والحوض انها تسير على قدمين ولكن حفيدها بويزي يتسلق؟

أيضا من اشكاليته كما يقول موقع متحف التاريخ الطبيعي انه لم يستعمل أدوات ولكنه وجد في طبقة بها

أدوات بشرية ومع حفريات للهومو أصحاب الأدوات

Did P. boisei use stone tools? While we don't think they did, P. boisei

individuals have been found in stratigraphic layers with tools, and also with

Homo specimens who often made tools, so there's always a possibility.

أي ان هذا عكس التطور لأنه كيف يكون مرحلة تطور للإنسان وهو في نفس الوقت الانسان وأدوات

الانسان معه او قبله؟

فاضطروا يقولوا انه ليس تطور للإنسان

فيقول موقع متحف التاريخ الطبيعي ان كان يظن انه تطور للإنسان ولكنه اتضح انه فقط فرع تنوع من

بارانثروبس

بارانثروبس بويزي هو ينتمي لواحد من فروع كثيرة جانبية لتطور الانسان (أي ليس جد الانسان) واغلب

العلماء يوافقوا ان يشملوه مع كل اجناس بارانثروبس وهم لم يتطوروا للانسان

P. boisei is usually thought to descend from earlier P. aethiopicus (who

inhabited the same geographic area just a few hundred thousand years

before) and lived alongside several other species of early humans during its 1.1 million year existence. **P. boisei belongs to just one of the many side branches of human evolution, which most scientists agree includes all Paranthropus species and did not lead to H. sapiens.**

والدليل على هذا أيضا كما يذكر موقع متحف التاريخ الطبيعي هو اكتشاف في سنة 1975م حفريّة لبارنثروبس بويزي KNM-ER 406 مع حفريات هومو اريكتس مثل KNM-ER 3733 في نفس الطبقة وهذا كان اول مرة يضطروا ان يقرّوا بانه يوضح ان الانسانيات هومو وجد مع قرده الاسترالوبيثيكس. فيقولوا

اكتشاف 1975 لعينة ب بويزي KNM-ER 406 وهومو اريكتس KNM-ER 3733 في نفس الطبقة الرسوبية كان اول مثال لوجود هذه الاجناس معا. هذا الاكتشاف نقي الخلاف الطويل المدى واكد ان هناك أكثر من جنس للبشر عاشوا في نفس المنطقة الجغرافية في نفس الوقت.

اكتشافات أكثر اكدت ان هذه الاجناس كانت من أكثر انتشار في شرق افريقيا خلال وقت فترة وجود الأعضاء المتقدمين من جنس الانسان أيضا كان موجود. هذا يستبدل وجهة النظر التقليدية لخط تطور مفرد للبشر بفكرة شجرة تطور عائلة الانسان بها العديد من الفروع مثل شجر عائلات أخرى ونحن استرينا نضيف فروع من خلال الاكتشافات لاجناس جديدة من هذا الوقت

The 1975 discovery of P. boisei specimen KNM-ER 406 and H. erectus specimen KNM-ER 3733 in the same stratigraphic layer was the first

example of species coexistence. This discovery cleared up a long time controversy and confirmed that more than one species of early humans lived in the same geographical area at the same time. More finds have confirmed that this species was one of the most prevalent in Eastern Africa during the time period when early members of the genus Homo were also present. This replaced the traditional view of a single human lineage by the notion of a human family tree with many branches (like most other family trees); we've been adding branches though discoveries of new species ever since.

لكي أوضح لحضراتكم ما يقول العلماء وموقع متحف التاريخ الطبيعي ان بدل من ان مراحل تطور الانسان التي يؤمن بها الكثيرين وتدرس للطلبة هي خطأ

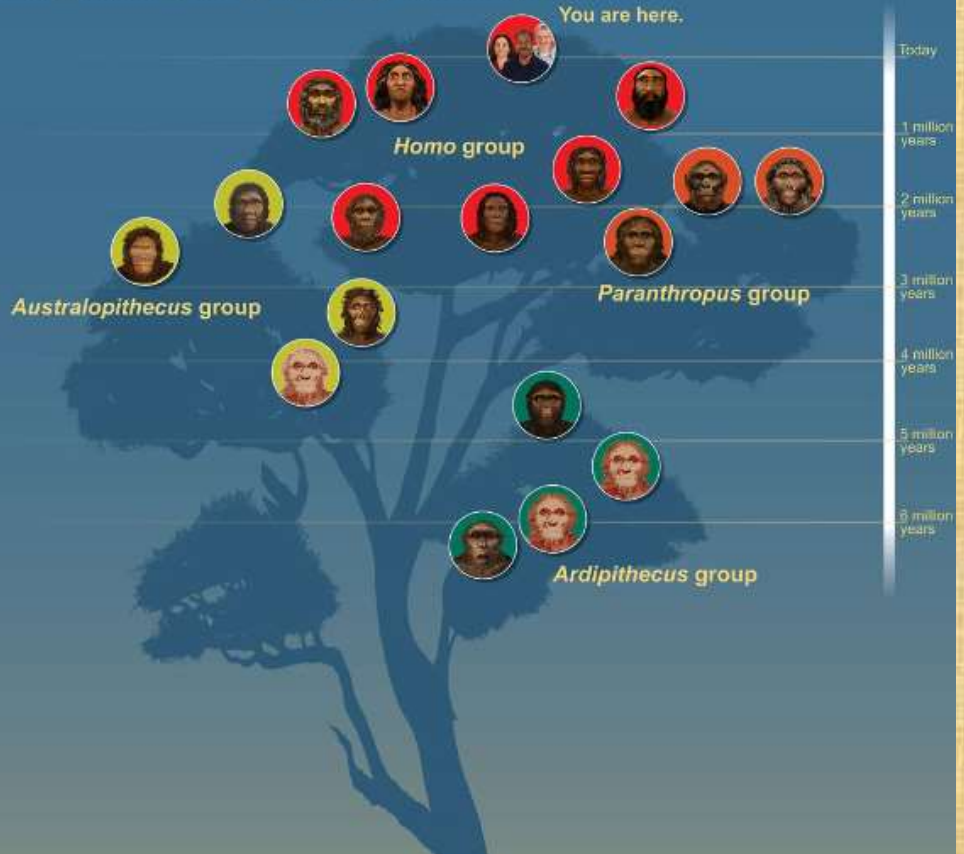


وبدل منها اجناس مستقلة بدون جدود مشتركة ولا مراحل وسيطة تظهر التغير التدريجي البسيط

Where Are YOU on the Human Family Tree?

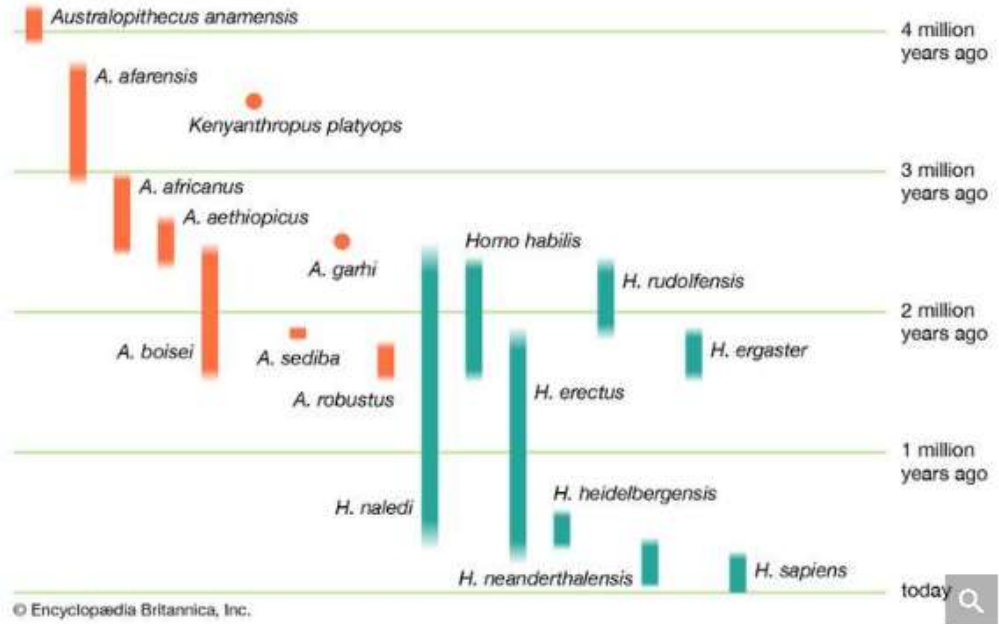
One Tree, Many Branches

As early humans evolved, four major groups emerged.



and *Homo* lineages.

Timeline of hominin evolution



© Encyclopædia Britannica, Inc.

hominin evolution

Different members of *Australopithecus* and *Homo* overlapped in time with one another for nearly one million years.

Encyclopædia Britannica, Inc.

فاين الجدود المشتركة وأين المراحل الوسيطة وليست الاجناس المستقلة؟

وملاحظة هامة هنا وهي ان من 4 مليون سنة الي اقل من 2 مليون سنة أي من اول الاسترالوبيثيكس

الي بارانثروبس بويزي نجد تنوع في اجناس القردة ولكن لا نجد لا تطور لا في المخ ولا في الوجه ولا في

الجسم ولا في أي شيء اخر وبعد هذا سنرى اننا ننتقل فجأة الي الهومو وهو تنوع البشر

Cherfas, J., Trees have made man upright, New Scientist 97: 174, 1983.

فاين المراحل المزعومة لتطور الانسان؟

الايديل ان كل ادلة التطور هو فرضيات وادعاءات وتزوير وانتساب عظام بشرية لهياكل قرده انهم لا يوجد

عندهم هياكل وادلة حقيقية؟ وعدم وجود ادلة حقيقية على التطور يؤكد انه لم يحدث؟

فمتي سيغيرون ما هو مكتوب في مناهج التعليم عن جدود الانسان من معلومات معروف انها خطأ

وتزوير