

# تطور الانسان الجزء الثامن والأربعين

## وتنوع القردة وهل جنس لوسي حي؟

Holy\_bible\_1

23 Aug 2020

بدأنا في الحفريات التي تقدم خطأ في ادعاء تطور الانسان وعرفنا ان كل هذه المراحل المفترضة في شجرة تطور الانسان المزعومة ليس لها وجود، لا جدود ولا مراحل وسيطة من الأول لا الجد الحياة 4.1 مليار ولا الجد النطاق 2.1 مليار ولا الجد المملكة الحيوان 590 مليون ولا الجد الشعبة الحبلي 530 مليون ولا الجد تحت الشعبة الفقاري 505 مليون ولا الجد فوق الصف الرباعي 395 مليون الذي مفترض ساد لوحده في البرية، ولا الجد الصف الثديي 220 مليون ولا الجد تحت الصف المشيمي 125 مليون ولا الجد الرتبة الرئيسي 75 مليون ولا الجد تحت رتبة جاف الانف 40 مليون ولا الجد فوق العائلة القردة 28 مليون ولا الجد العائلة القردة العليا 15 مليون الجد المشترك مع الاورانجوتان ولا الجد تحت العائلة تحت الانسانيات 8 مليون الجد

المشترك مع الغوريالات ولا الجد القبيلة اشباه البشر من 5 مليون وهو الجد المشترك مع الشمبانزي حتى هذا ليس له وجود. حتى وصلنا الى تحت القبيلة ولم نجد أي جد مشترك ولا مرحلة وسيطة وفي الزمن اقل 2 مليون وكل هذا ليس له وجود على الاطلاق. أي 4100 مليون سنة لا يوجد بها أي دليل على سلسلة تطور الانسان.

وعرفنا ان كل من **Dryopithecus** و **Proconsul** و **Aegyptopithecus** و **plioptithecus** و **Sivapithecus** و **Ramapithecus** و **Pierolapithecus** و **Oreopithecus** و **Graecopithecus** و **Sahelanthropus** و **Orrorin** و **Ardipithecus** سواء **kadabba** و **ramidus** و **Australopithecus** سواء **anamensis** و **afarensis** و **africanos** و **aethiopicus** و **Garhi** و **boisei** و **sediba** و **Rubosts** وانهم اجناس قردة اندثرت (وبعضهم تنوع من اجناس او عظام صغير مختلطة وبعضهم اضيف اليهم عظام بشرية) بإقرار العلماء والأبحاث واسمهم كلهم اجناس بأسماء ثنائية وليسوا لا جدود ولا مراحل وسيطة. وانتهينا من المرحلة الهامة المشهورة باسم استرالوبيثيكس (لوسي) التي عرفنا بوضوح ان كل صفاتها تقريبا مع اختلافات بسيطة تطابق الشمبانزي القزم مثل انامينسس وافرانسس وافريكانوس وسديبا ولكن اثيوبيكس وجارهي وبوازي وروبوست يشبهوا الغوريالات الصغيرة وعرفنا بالتفصيل ان ليس لهم أي علاقة بادعاء تطور الانسان الا بالخداع وايهام الطلبة فقط ما قدمت لحضراتكم يوضح بالتفصيل ان كل حفرة من التي قدموها هي فقط قردة ولا تطور ولا غيره بكل تأكيد وتؤكد ان الانسان ليس له مصدر حتى الان. ودرسناهم حفرة حفرة بالتفصيل.

قد يكون هذا كلامي فقط وخطأ فقدمت باختصار عينات قليلة من شهادات أشهر العلماء من  
ابحاثهم الكثيرة بالإضافة الى الذي قدمته من شهاداتهم الكثيرة في القسم السادس التطور الكبير  
وأيضاً في القسم السابع الجزء 2 و3 و4 و5 و15 وفي 46 و47 وعندي الكثير من اقراراتهم  
ولكن فقط قدمت البعض لكي أوضح مثال على الرفض لمجموعة من العلماء واتضح ان كلامهم

صحيح

عرفنا ان كل أنواع الاسترالوبيثيكس هي فقط تنوع بعض انواعه تشبه الشمبانزي وبخاصة القزم  
وبعض انواعه تشبه الغوريلات وبخاصة صغيرة الحجم

فالشمبانزي متنوع والغوريلات متنوعة أيضاً كما التالي



## TYPES OF GORILLA



Western lowland gorilla



Mountain gorilla



Eastern lowland gorilla



Cross River gorilla

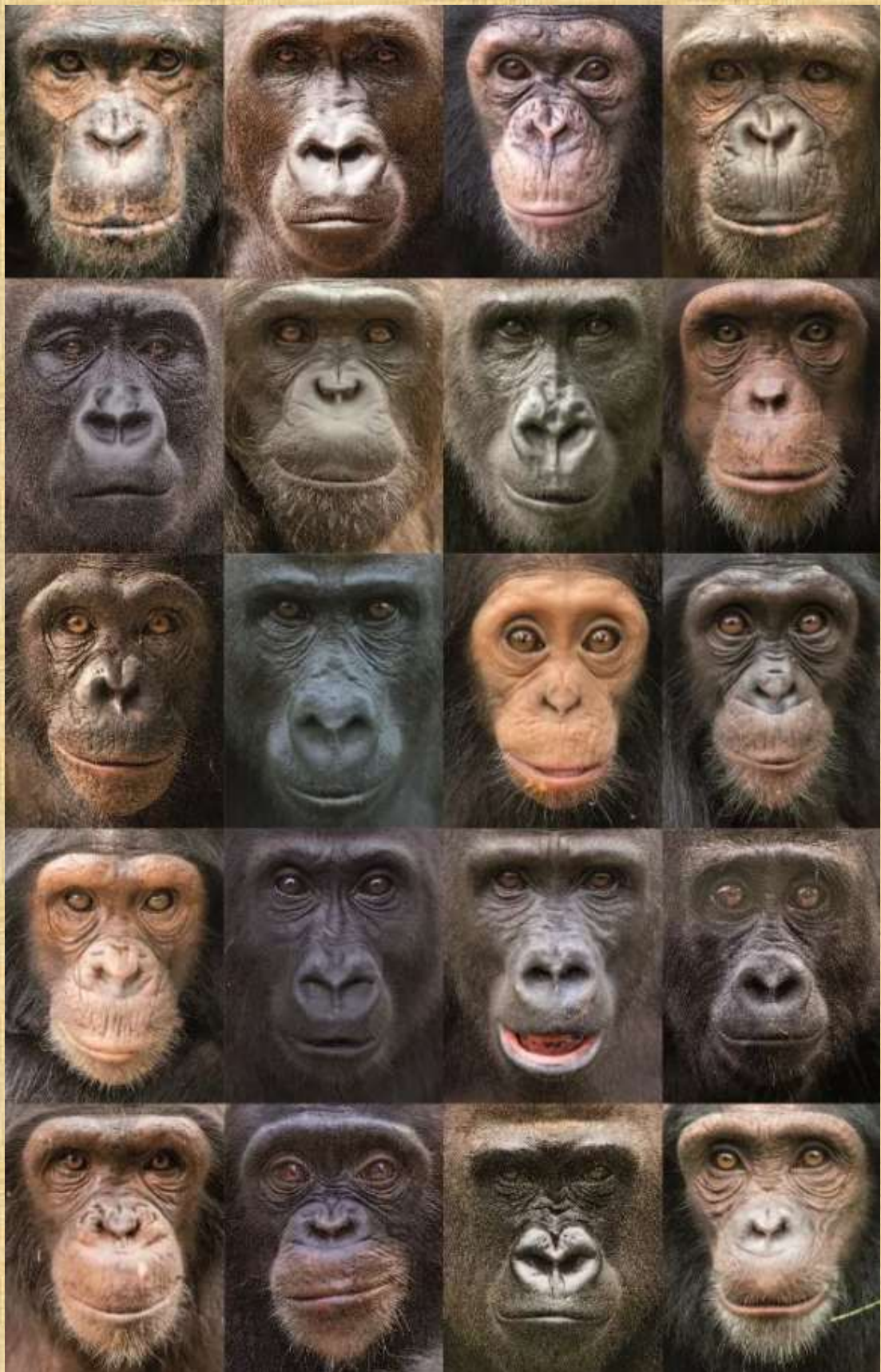


Western gorilla

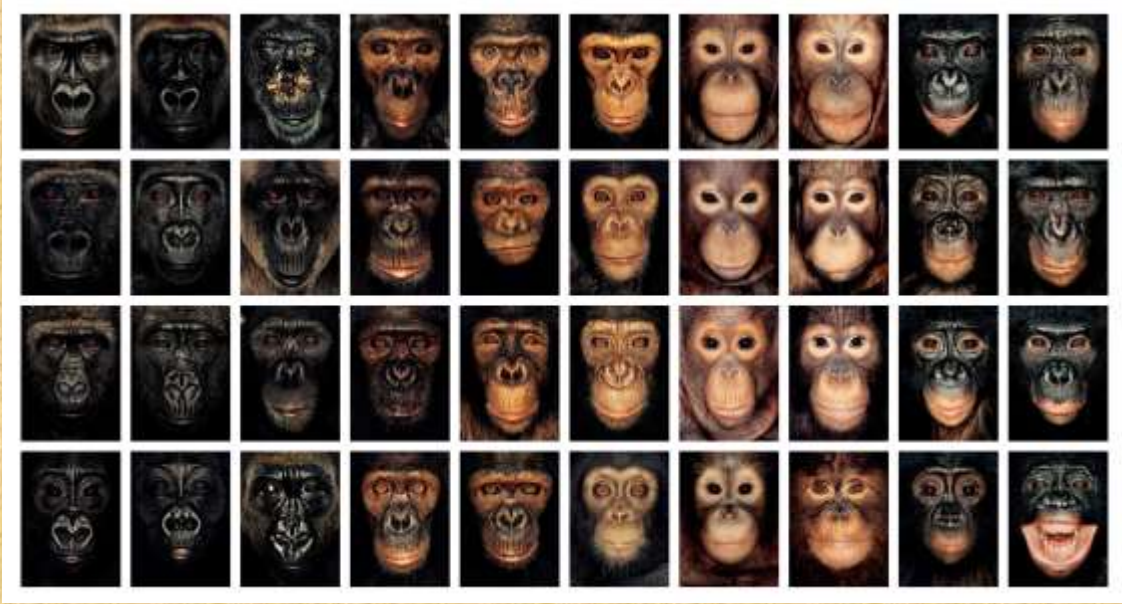


Eastern gorilla

وبين أنواع الشمبانزي والغوريلات يوجد تشابه



والقردة متنوعة جدا سواء غوريلات وشمبانزي وقزم واورانجوتان



وكلهم ليس لهم علاقة بالبشر

وجماجمهم متنوعة في الشكل والحجم



والشعبانزي والغوريلا متنوع حتى في جماجمه

تنوع في جماجم الشعبانزي



متخيلين ان كل هذا جماجم أنواع مختلفة للشمبانزي الطبيعي!!!

تنوع في جماجم الغوريلا



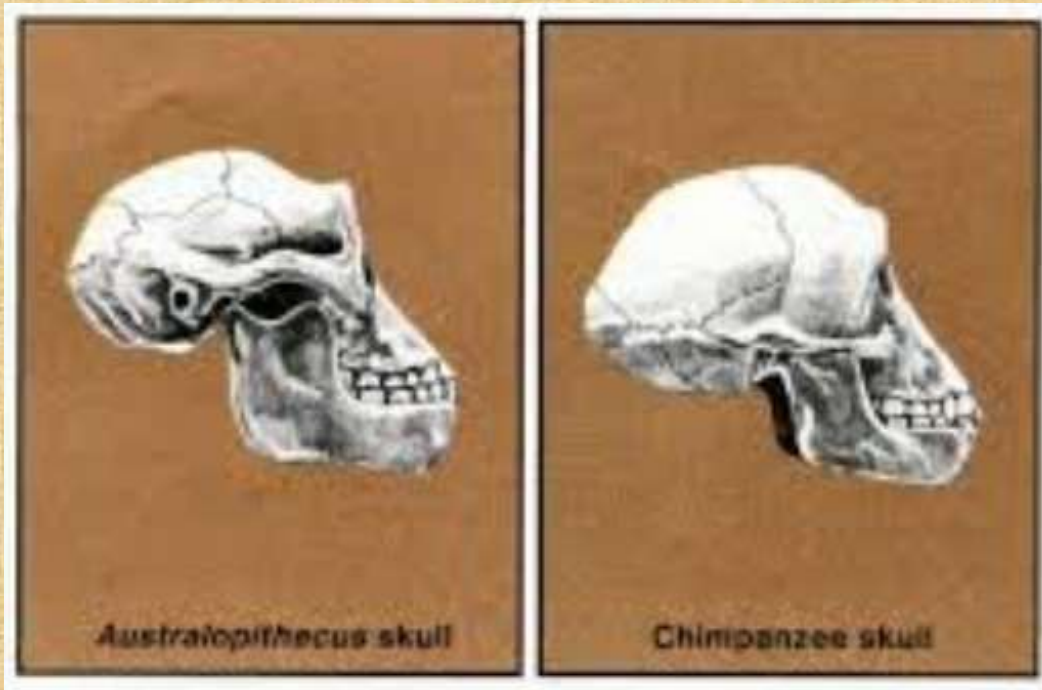


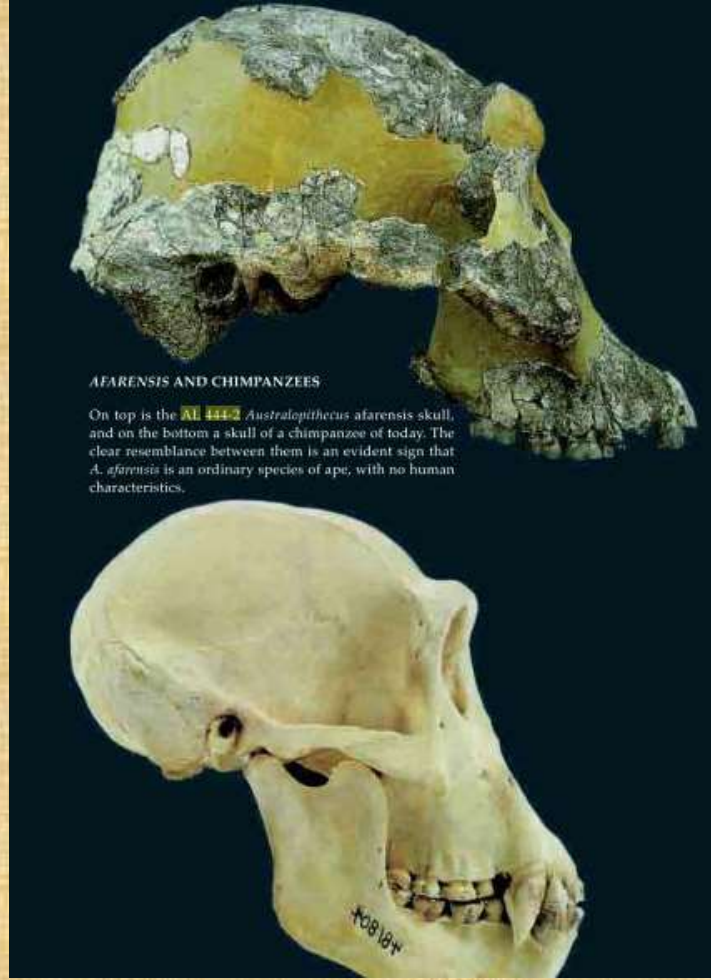


فلهذا وجود جماجم قديمة للاستراالوبيثيكس والبارانثروبس تصلح تماما ان تكون تنوع من

الشمبانزي والشمبانزي القزم والغوريلات

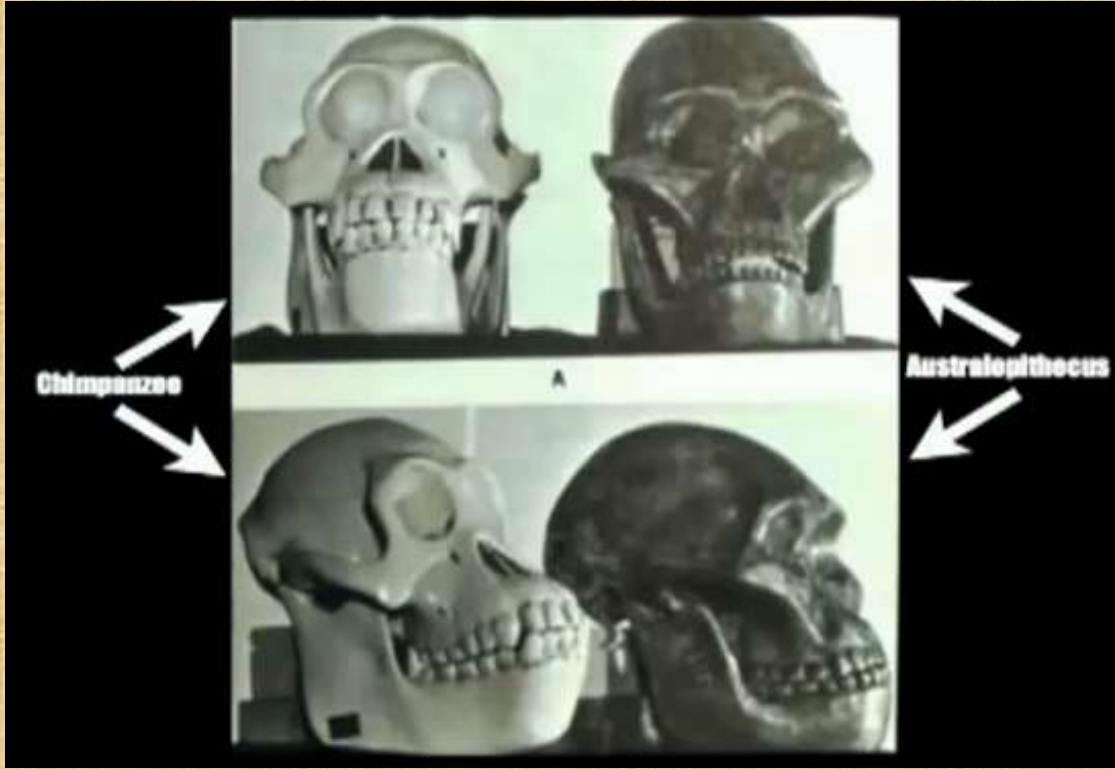
شمبانزي واستراالوبيثيكس افرانسس





فمن الجمجمة متشابه

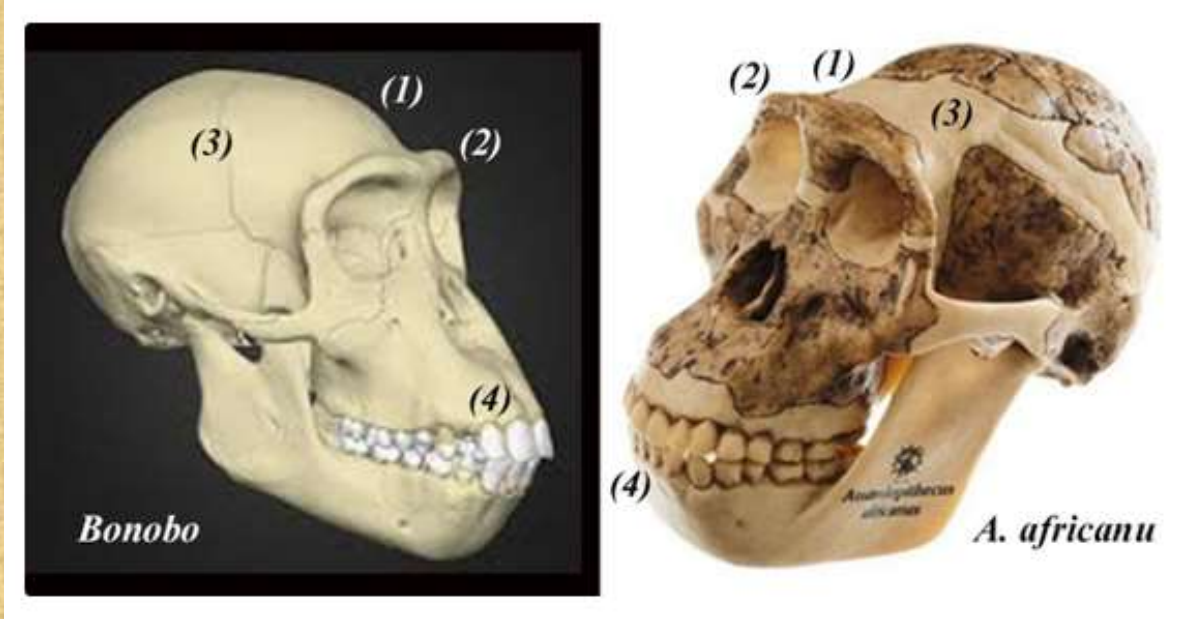
مقارنتها بالشمبانزي



فلماذا لا يقدموا هذا للطلبة؟

وكما قدمت مقارنة للعلامات المميزة في جمجمة الشمبانزي القزم واسترالوبيثيكس افريكانوس

ونجدها تتطابق فيها



فهما متطابقين في كل العلامات الأساسية مثل زاوية الجبهة المنخفضة ونفس سمك وشكل الحواجب وحجم مخ صغير متطابق مع الشمبانزي القزم وأيضا نفس زاوية الفك العلوي وهي 45 درجة

وفي المقابل لا يوجد أي دليل او علامة على انه مرحلة وسيطة للإنسان.

بارانثروبس والغوريلا متطابقين



فلماذا لا يقدموا المقارنات؟ الإجابة لأنها تكشف انهم فقط تنوع من القردة ويكشف كذبة التطور المزعوم.

الإشكالية ان بعض العلماء من الكثيرين الذين رفضوا الاسترالوبيثيكس هم رفضوه لصغر حجم المخ فهو ضد التطور. واتضح ان كلامهم صحيح لانه لو تماشنا مع حجم المخ نجد اننا في كارثة فالغوريلا الاقدم بدأت من 7 م بمخ أكبر ثم الشمبانزي بدأ من 5 م بمخ متوسط ثم الاسترالوبيثيكس الاحدث من اقل من 4 م الي 2 م بمخ أصغر

هذا عكس التطور فمقارنة بين الشمبانزي والاسترالوبيثيكس يكون الشمبانزي بمخ أكبر أي أكثر ذكاء وهذا ليس كلامي بل كما نشر حديثا من بضعة شهور في فيزيكس دوت اورج عن انه بعد قياس هذه الجماعم للاسترالوبيثيكس التي هي مثل او اقل من الشمبانزي فيكونوا بهذا هم اقل ذكاء من الشمبانزي

## Modern apes smarter than pre-humans

by Elisa Black, University of Adelaide



*Australopithecus afarensis* (Lucy). Credit: National Museum of Nature and Science, Tokyo, Japan.

New research from the University of Adelaide suggests living great apes are smarter than our pre-human ancestor *Australopithecus*, a group that included the famous "Lucy."

بل أصر علماء كثيرين منهم الشهير زوكيرمان على ان الاسترالوبيثيكس افريكانوس لايعتبر مرحلة

وسيطرة رغم إصرار الكثير على هذا من الملحدين لاحتياجهم لوجود ادلة على التطور

وهذا ما قلته الوكيبيديا

لبقية حياته زوكيرمان استمر يرفض ان الاسترالوبيثيكس كان جزء من شجرة عائلة الانسان حتى

عندما كان هذا الافتراض مقبول من العلماء

For the rest of his life, Zuckerman continued to deny that Australopithecus was part of the human family tree, even when this conclusion had become "universally accepted" by scientists

وغيرها من الاقرارات مثل

ان طفل تونجا واتباعه كانوا صغار المخ بطريقة مميزة مثل القردة هم كانوا حسب تعبير الجيولوجي كائنات حديثة للقردة الافريقية. ورغم هذا زكيرمان وزملاؤه اخذوا جانب من القبول العام انه جزء من العائلة البشرية واستمر زوكيلمان طيلة حياته يرفض ان الاسترالوبيثيكس ان يكون من جدود الانسان

Lewin 1987, pp. 83 ["Taung and his fellows were small-brained and distinctly ape-like. They were, in geological terms, recent creatures of the African plains. And yet—Zuckerman and his colleagues aside—they were universally accepted as members of the human family"] and 165 [on Zuckerman's "lifelong rejection of the australopithecines as human ancestors.["

فبعد دراسة المخ تفصيلا واكتشاف ان مخهم أصغر من الشمبانزي هذا أكد كلام العلماء الكثيرين الذين رفضوا بوضوح ان الاسترالو ليس له أي علاقة بالإنسان وليس من جدوده ورغم انهم لاقوا

معاناة كثيرة ولكنهم تمسكوا بالرفض واتت الأبحاث الحديثة مؤكدة انهم كانوا محقين لان

الشمبانزي بمخ أكبر أي أذكى من الاسترالوبيثيكس أي عكس التطور المزعوم

امر ثالث مهم يشرحه والتر براون (مسيحي) وهو ان كل الحفريات والجماجم للمراحل الوسيطة

المزعومة بين القردة والبشر التي اختبرت بالسبكتروميتر يوجد بها كربون مشع تتفاوت نسبته

ولكن اغلبهم يعطي ما يناسب خمس الاف سنة فقط ونعرف ان الكربون المشع يختفي في اقل من

60000 سنة فوجوده بكثرة يؤكد ان عمر الحفريات بضعة الاف من السنين وهذا شوكة في ظهر

كل علماء التطور ويتحاشوا الكشف على العظام بالكربون المشع. فيقول

العديد من المعامل في العالم الان بها أجهزة لقياس الكربون المشع. باستخدام مسارع الاتوم

الكربون 14 في عينات ممكن يعد. وممكن يعطي تاريخ ادق للكربون المشع حتى في عينات

صغيرة. .... هذه الطريقة باستمرار تقيس وجود كميات قليلة من كربون 14 في كل عينة

عضوية-حتى في المواد التي يدعي التطوريين انها من ملايين السنين مثل الفحم. هذه الكميات

مستمرة مما يلغي احتمالية التلوث لو كانت العينات من ملايين السنين كان يجب ان لا يكون

هناك كربون 14 فيهم. حتى الهياكل لتطور البشر وأقدم بقايا بشرية في النصف الغربي تمت

تحديد عمرها القديم بالاسبكتروميتر منهم 11 كان بهم كربون مشع يساوي عمر 5000 سنة، لو

سمح باختبار أكثر الجدود التطوريين المزعومين للإنسان ووجد أيضا بهم كربون 14 هذا سيحدث

ثورة علمية كبيرة والاف من الكتب التطورية سيتم التخلص منها

“Several laboratories in the world are now equipped to perform a

much improved radiocarbon dating procedure. Using atomic



accelerators, the carbon-14 atoms in a specimen can now be actually counted. This gives more precise radiocarbon dates with even smaller specimens. The standard, but less accurate, radiocarbon dating technique only attempts to count the rare disintegrations of carbon-14 atoms, which are sometimes confused with other types of disintegrations. This new atomic accelerator technique has consistently detected at least small amounts of carbon-14 in every organic specimen—even materials that evolutionists claim are millions of years old, such as coal. The minimum amount of carbon-14 is so consistent that contamination can probably be ruled out. If the specimens were millions of years old, there would be virtually no carbon-14 remaining in them. “Eleven human skeletons, the earliest known human remains in the Western hemisphere, have recently been dated by this new *accelerator mass spectrometer* technique. All eleven were dated at about 5,000 radiocarbon years or less! If more of the claimed evolutionary ancestors of man are tested and are also found to contain carbon-14, a major scientific revolution will occur and thousands of textbooks will become obsolete.”

*Walter T. Brown, In the Beginning (1989), p. 95.*

فما رأيكم في هذه الكارثة؟

وكيف يخفوا ادلة مثل هذه؟

ولماذا يرفضوا ان بقية الحفريات يكشف عليها بالكربون المشع؟ هل هذا علم محايد؟ يخفوا ما

ثبت انه خطأ ويرفض اجراء تجارب لان معروف انها ستثبت خطأ عقيدتهم التطورية بوضوح؟

وعرفنا تزوير ادعاء المشي ولو كان يسير لما كان الا لمسافة قصيرة مثل الشمبانزي القزم الذي

يسير على قدمين أكثر من الشمبانزي الطبيعي ولكن لا يزيد عن 10% من مشيه هو على قدمين

والباقي على أربعة

بل عن امر المشي منتصبين غير صحيح ورغم هذا تم تسجيل حاله لقردة البابون بعضهم مرض

وعند شفاؤه بدا يمشي منتصبا فقط ولا يمشي على أربع وهذا نشر في CBC وفي ساينس نيوز



Macaque Monkey

## Newest Ancestor?

● CBC Health & Science News

“Workers at the zoo say that’s when she started walking upright exclusively. . . .A zoo veterinarian says he’s not sure why she has altered her behavior...”

7/22/2004



فهل هذا القرد الذي نعرفه جيدا وفجأة غير اسلوب مشيه نعتبره من جدود الانسان لأنه قرر  
يمشي منتصبا فجأة؟

ونعرف ان اقرب عظام اقدام للإنسان وشكل اثار خطوات هو ليس أي نوع من القردة بل الدب

وسجل بل صور بالفيديو دب يمشي على قدمين فقط

Bi-Pedal Bear Mystery Solved



Bi-Pedal Bear Mystery Solved



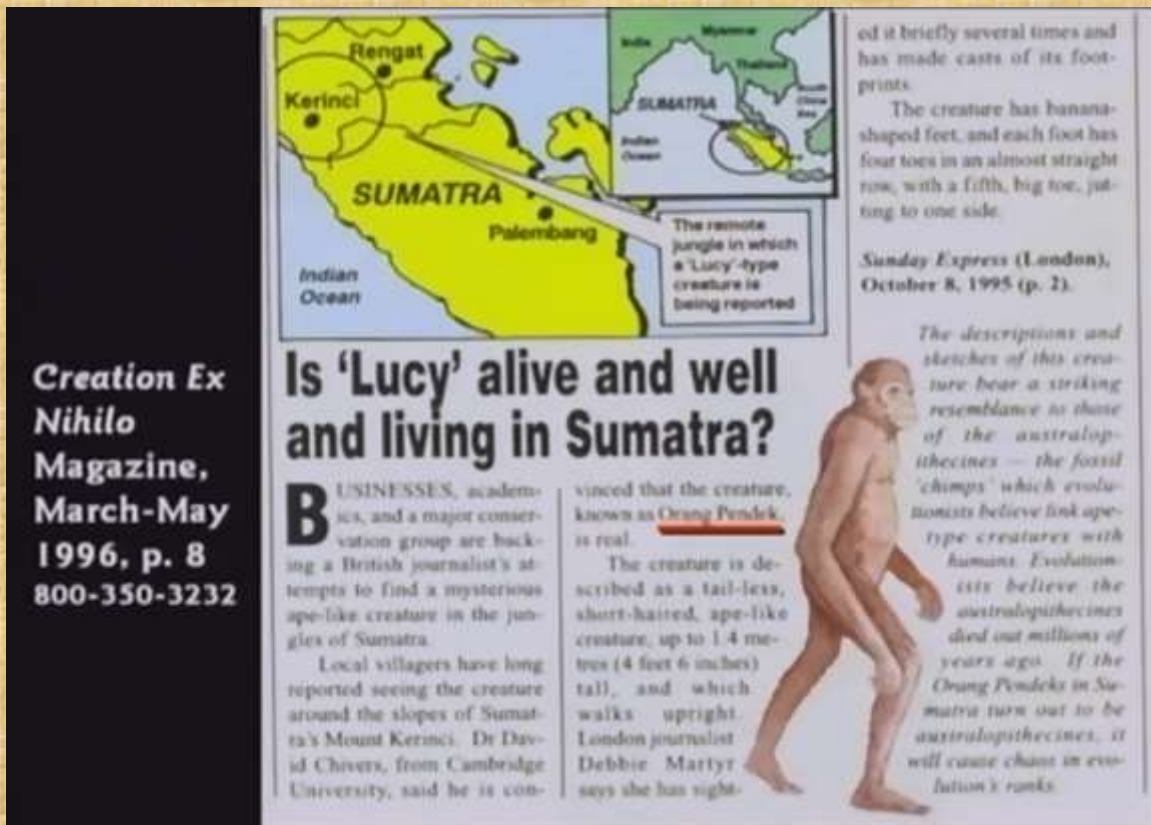
ومن يريد الفيديو هنا

<http://abcnews.go.com/GMA/video/jerseys-walking-bear-mystery-solved-24897690>

وسموه الدب بني

مفاجأة قد تبدوا غريبة

الاسترالوبيثيكس مثل لوسي الذي مفترض انه تطور للإنسان وهو اندثر والذي يشبه الشمبانزي القزم هو سواء تنوع منه او جنس مميز يشبه جدا الشمبانزي القزم ولكن يستطيع ان يمشي على قدمين أكثر من الشمبانزي القزم. هذا الجنس قد يكون لم يندثر بعد بل قد يكون باقي ولم يتطور في شيء مثل بقية القردة وغالبا هذا القرد موجود حتى الان في فيتنام ولكن نادر



**Creation Ex Nihilo Magazine, March-May 1996, p. 8 800-350-3232**

### Is 'Lucy' alive and well and living in Sumatra?

**B**USINESSES, academics, and a major conservation group are backing a British journalist's attempts to find a mysterious ape-like creature in the jungles of Sumatra.

Local villagers have long reported seeing the creature around the slopes of Sumatra's Mount Kerinci. Dr David Chivers, from Cambridge University, said he is convinced that the creature, known as Orang Pendek, is real.

The creature is described as a tail-less, short-haired, ape-like creature, up to 1.4 metres (4 feet 6 inches) tall, and which walks upright. London journalist Debbie Martyr says she has right-

ed it briefly several times and has made casts of its footprints.

The creature has banana-shaped feet, and each foot has four toes in an almost straight row, with a fifth, big toe, jutting to one side.

*Sunday Express (London), October 8, 1995 (p. 2).*

*The descriptions and sketches of this creature bear a striking resemblance to those of the australopithecines — the fossil 'chimps' which evolutionists believe link ape-type creatures with humans. Evolutionists believe the australopithecines died out millions of years ago. If the Orang Pendeks in Sumatra turn out to be australopithecines, it will cause chaos in evolution's ranks.*

فهل جنس لوسي لا يزال حي ويثبت ان كل ادعاء التطور وجدود الانسان خطأ؟

(الاسترالوبيثيكس والمتنوع منه مثل البارانثروبس وغيره) غالبا لا تزال موجودة او كانت موجودة

حتى مرحلة قريبة

مجموعة من رجال اعمال ومعهم أكاديميين يؤيدوا ما قاله صحفية بريطانية London

Journalist Debbie Martyr عن رؤية متعددة من كثيرين لجنس قرد في غابات سومطرة

وبخاصة في the creature around the slopes of Sumatra's Mount Kerinci.

يشبه الشمبانزي. الصحفية رآته بنفسها عدة مرات بل وقامت بصنع قالب لأثار اقدمه التي تشبه

الموز الذي يشبه القردة في ان أربع أصابع مستقيمة والاصبع الخامس متجه للجنب.

دكتور ديفيد شيفير Dr David Chivers من جامعة كامبريدج قال انه تاكد من ان القرد الذي

يسمى Orang Pendek هو كائن حقيقي ووصف بان طوله أقصر من 4 قدم بدون ذيل وشعر

قصير يميل للبنى ويشبه القردة ويستطيع ان يمشي الي حد ما على قدمين قصيرتين وياكل نباتات

ونشر في جريدة انجليزية Sunday Express بتاريخ 8 أكتوبر 1995 الصفحة 2

بانه يطابق وصف الاسترالوبيثيكس

وهذا يشرحه الموقع الرسمي لهذا القرد النادر

<http://www.orangpendek.org/orangpendek/>

Could it be a remnant of the genus *Australopithecus*—a very early, bipedal,

hominid ancestor of ours? Orang Pendek's bipedality is certainly a very

interesting characteristic to consider. Many paleoanthropologists say that, if members of *Australopithecus* were alive today, they would be described as bipedal apes.

هذا القرد الذي تم رؤيته على مدار مئات السنين في منتصف سومطرة

ووصفه حسب شهود العيان هو

1 قرد مثل الشمبانزي

2 طوله من 3 - 4 أقدام

3 بازرع طويلة تصل الى الركبة وقوية وأيضا صدر قوي مثل الاسترالوبيثيكس

4 فروة قصيرة تغطي الجسم بالكامل

5 يسير لمسافة على قدمين

بل ونشرت في ناشونال جوجرافيك July 1, 2014 تقرير عنه

<https://blog.nationalgeographic.org/2014/07/01/study-reveals->

[biological-identities-of-bigfoot-yeti-bolstering-case-against-them/](https://blog.nationalgeographic.org/2014/07/01/study-reveals-biological-identities-of-bigfoot-yeti-bolstering-case-against-them/)

بل ونشر أيضا هذا في الوكيبيديا

[http://en.wikipedia.org/wiki/Orang\\_Pendek](http://en.wikipedia.org/wiki/Orang_Pendek)

ويرسم بهذه الطريقة تخيلية



وواضح انه قرد عنيف يهاجم الصيادين في القبائل البدائية لهذا يخرجوا في مجموعات

ما اريد من هذا.

قد يكون الاسترالوبيثيكس هو فقط تنوع منقرض من الشمبانزي القزم او جنس يشبهه مثل جنس

Orang Pendek وهذا لا علاقة له بالبشر على الاطلاق ولا تطور ولا غيره ولو ثبت هذا يكون



تدمر تماما ادعاء ان الاسترالو تطور للهومو واندثر فهو لم يتطور ولم يندثر بل حي وطبيعي  
وقد فقط مثل ما عندنا غوريالات واورانجوتان وشمبانزي وشمبانزي قزم فايضا عندنا جنس قرد  
بينديك الذي يشبههم قرد فقط وهذا يدمر كل ما قالوه من خيال وخرافات عن ادعاء تطور الانسان  
في اخر قرن ونصف

وهذا يؤكد ان الانسان اتى بالخلق

وبالطبع اولادكم لن يسمعوا عن هذا لأنهم اهم شيء كيف يقنعوهم بعقيدتهم التطورية

هل بعد كل هذا سيظل البعض مخدوع ومقتنع ان هناك مراحل وسيطة لتطور الانسان؟ حتى  
العلماء أقروا بوضوح ان الانسان وكل اجناس القرده كائنات مميزة ولا يوجد لهم أي حدود ولا  
مراحل وسيطة ولا أي خطوط تربطهم وما يقال من ادعاءات مراحل وسيطة هو خيال وخرافة وليس  
علم حقيقي ولا يعتمد على حفريات بل تفسيرات غير علمية خيالية لأجزاء صغيرة.

فالإنسان اتى بالخلق والتصميم وهذا ما يشهد له العلم الصحيح

## والمجد لله دائما