

# حفرية أخرى لاريكتس تثبت خطأ

## التطور والرد على ادعاء تطور

### الانسان الجزء الرابع والثمانين

Holy\_bible\_1

August 1, 2021

بدأنا في الحفريات التي تقدم خطأ في ادعاء تطور الانسان وعرفنا ان كل هذه المراحل المفترضة في شجرة تطور الانسان المزعومة ليس لها وجود، لا جدود ولا مراحل وسيطة من الأول لا الجد الحياة 4.1 مليار مرورا بكل المراحل المزعومة حتى وصلنا الى اقل من 2 مليون سنة ووصلنا لهومو اريكتس ولم نجد أي جد مشترك ولا مرحلة وسيطة

وبدأنا في مرحلة هومو اريكتس التي يدعوا انها تربط ما بين هابلس شبيه القردة التي وضعوا معها عظام بشر وما بين سيبيان الانسان الطبيعي ولكن عرفنا بشهادات الكثير من العلماء المتخصصين ان اريكتس يطابق البشر الطبيعيين في كل الصفات ولا يمكن تمييزه تشريحيًا عن الانسان. إذا هو بشر طبيعي ولكن يقولوا هومو اريكتس مرحلة وسيطة وليس بشر طبيعي فقط لانه من 2 الى 0.5 مليون سنة حسب فرضية اعمار الطبقات الخطأ والتي فيها المفترض حسب فرضية التطور الخطأ الانسان لم يكن ظهر بعد.

وعرفنا أيضا اشكالية في بدايته ونهايته انه قبل جده وبعد حفيده ولا يناسب الا ان يكون تنوع بشري طبيعي

وعرفنا انه في طول البشر الطبيعي وأحيانا أطول ولم نجد التدرج وهذا يثبت خطأ التطور

وعرفنا ان اتصال الجمجمة مثل البشر الطبيعي واشكالية اننا لم نجد التدرج وأيضا هذا يثبت خطأ التطور

وعرفنا ان حجم مخه يطابق البشر الطبيعي وعدم وجود مراحل وسيطة لهذا ولم نجد التدرج وأيضا هذا يثبت خطأ التطور. وعرفنا التنوع الموجود في مخ البشر الطبيعيين

وعرفنا ان في بعض حفريات انخفاض الجبهة وبروز الحواجب هذا يطابق بشر طبيعيين حاليا

وعرفنا ان الدراسات وضحت ان بروز عظمة الحاجب في البشر الطبيعيين وكبر حجم الفك لها علاقة بنوعية الطعام من الصغر واستخدام الاسنان وطبيعة حياة وتقدم العمر.

وعرفنا انه مثل الاسكيمو والسكان الأصليين لأستراليا البشر الطبيعيين بل اريكتس يشبه الانسان الغربي أكثر منهم. كل هذا يؤكد ان اريكتس تنوع بشري طبيعي فقط يصروا انه مرحلة وسيطة لان بدونه لا يوجد أي ربط بين القردة وبين الانسان.

وعرفنا ان اريكتس هو بحار وطباخ ونحات ورسام ماهر ويشهد بطريقة قاطعة انه بشر طبيعي. وبدأنا في حفريات هومو اريكتس ولكن اكرر التنبيه اننا سنجد باستمرار إشكالية في دراسة هذه الحفريات وهو مثلما فعلوا بمحاولة ادخال عظام بشرية في هياكل قردة ليدعوا انها وسيطة أيضا قاموا بالعكس وهو محاولة بعض مؤيدي التطور ادخال في حفريات بشر عظام قردة لتصبح البشر اقل في صفاتها من البشر الطبيعيين وتتحول مرحلة وسيطة. هذا بالإضافة الى التزوير المتعمد في حفريات كثيرة وهذا ما درسناه وندرسه تفصيلا أيضا.

الحفرية التالية

**KNM ER 3733**





هي حفرة اكتشفت سنة 1975م في كوبي بالقرب من بحيرة تركانا Lake Turkana في كينيا بواسطة بيرنارد نجينيو Bernard Ngeneo وهو أحد افراد فريق بحث ريتشارد ليكي ونسبوا لمرحلة هومو ايرجاستر Homo ergaster وهي كما عرفنا النسخة الافريقية للهومو اريكتس

في البداية قالوا ان عمرها 1.8 مليون سنة ثم بعد ذلك عدلوا عمرها الي 1.7 مليون سنة

Lepre, C. J.; Kent, D. V. (2010). "New magnetostratigraphy for the Olduvai Subchron in the Koobi Fora Formation, northwest Kenya, with implications for early Homo". *Earth and Planetary Science Letters* 290 (3-4): 362.

واعتبرت أقدم جمجمة لارجاستر

ولكن بعد هذا استخدموا مقياس اخر فحددوا به عمرها ما بين 1.63 + 0.15 مليون سنة

Lepre, C. J.; Kent, D. V. (2010). "New magnetostratigraphy for the Olduvai Subchron in the Koobi Fora Formation, northwest Kenya, with implications for early Homo". *Earth and Planetary Science Letters*. 290 (3-4): 362.

فالاعمار عند هؤلاء هي متغيرة بما يناسب فرضيتهم

هي جمجمة شبه مكتملة. ومن الشكل جمجمة بشرية طبيعية وبجبهة بشرية مرتفعة طبيعية وعظمة انف بشرية ووجه مستقيم بشري ومكان اتصال جمجمة في المنتصف بشري واسنان بشرية طبيعية وكل صفاتها بشر طبيعية



حجم مخ هذه الحفريّة هو 850 سم<sup>3</sup> فهو في حدود مخ الانسان وقيل انه لأنثى صغيرة لان مخ

طفل تركانا أكبر منه وأيضا ملامحها اقل حدة **less robust** عن طفل تركانا المذكر وخروج

ضرس العقل قبل موت الكائن

Knm-er.” Academic Press Dictionary of Science and Technology.

Oxford: Elsevier Science & Technology, 1992. Credo Reference. Web.

30 April 2014.

ولكن بعض الدراسات وضحت انها أكثر من هذا فهي الان اكبر من 900 سم 3

Lubenow, M.,1992. *Bones of Contention*, Baker Book House, Grand Rapids, Michigan, pp. 123, 128

وأیضا

Beasley, G. J., 1992. Pre-Flood giantism: a key to the interpretation of fossil hominids and hominoids. Unpublished manuscript (original Version), p. 71.

إذا هي جمجمة بشرية طبيعية في كل شيء لانثى صغيرة. فلماذا يضعوها كمرحلة وسيطة؟

فقط ليناسب عقيدتهم التطورية

اشكاليتها انه عندما اكتشفت هي اكتشفت في نفس طبقة ER 406





التي تنسب للاستراالوبيثيكس بويزي المعتبرين مراحل تطور قرده لانسان

**Hominid Fossil Repository Hominid Fossils, ANP 440 – Michigan  
State University (Spring, 2017)**

فكيف يكون حفيد حفيد الحفيد موجود في نفس طبقة جد جد جده؟

وهذا سبب مشكلة لان قبل هذا كان اعتقادهم كما يقول موقع معلومات الاركولوجي انه لا يوجد

جنسين من مراحل تطور الانسان في وقت واحد

**The discovery of this fossil in the same stratum as ER 406**

**(A. boisei) delivered the coup de grace to the single species**

**hypothesis: the idea that there has never been more than one hominid species at any point in history.**

فكيف يجدوا هومو اريكتسب الذي يطابق البشر وبوازي الذي يطابق القردة معا في طبقة واحدة؟

اين التطور التدريجي المزعوم؟

أیضا وجدت هذه الحفرية مباشرة اعلى طبقة KBS tuff التي ذكرت اشكاليتها سابقا بشيء من

التفصيل في

تطور الانسان الجزء الثاني والستين والطبقة التي اكتشفت فيها الجمجمة الكارثية KNM-ER

1470 والتي تثبت كذبة تطور الانسان

تطور الانسان الجزء الثالث والستين وكماله الطبقة التي اكتشفت فيها الجمجمة الكارثية KNM

والتي حددوا عمرها ب 230 مليون بطريقة قاطعة في البداية بالمقياس الاشعاعي بأكثر من

قياس واضطروا يغيروا عمرها فقط عند اكتشاف جمجمة بيثيكس الى 2.6 مليون. ولما اتضح

انها ليست جمجمة بيثيكس بل جمجمة بشرية غيروا العمر مرة أخرى الى 1.9 مليون والان يريدوا

تغيير عمر الطبقة الى 800 ألف سنة لتناسب عقيدتهم التطورية وتظل هذه الطبقة شاهد على

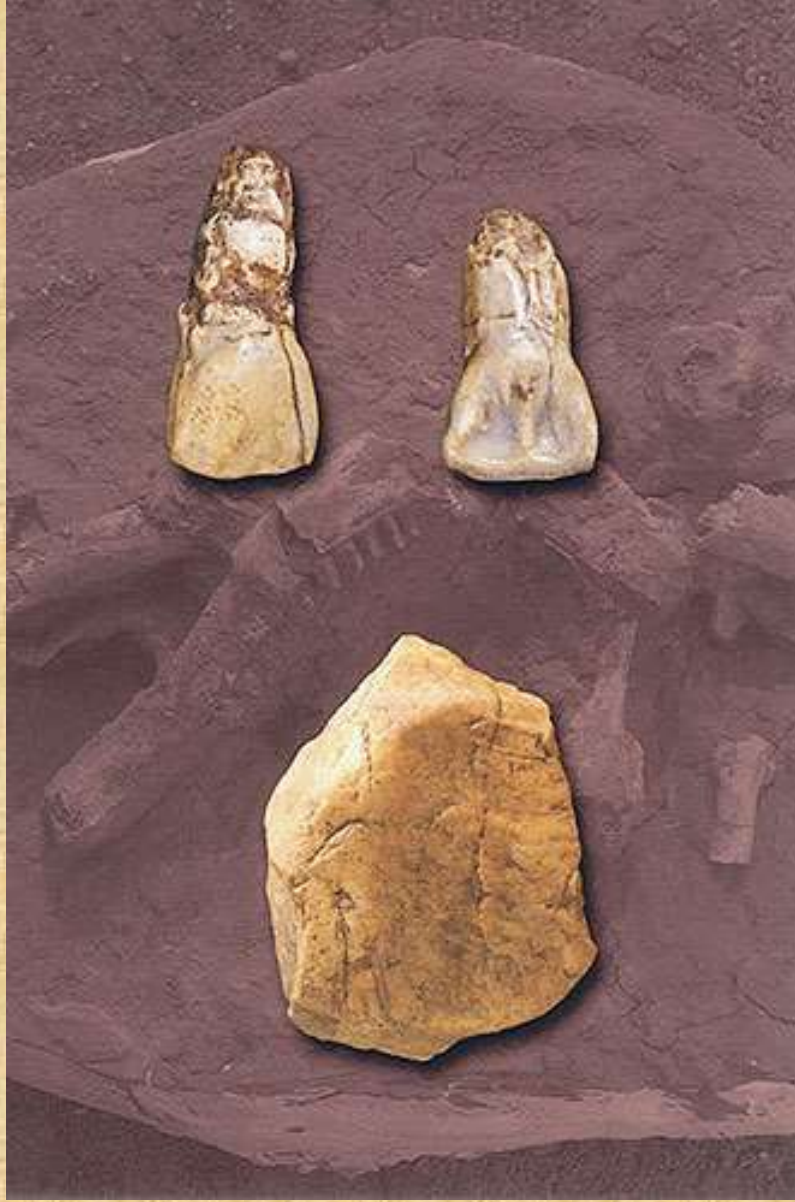
تزوير الاعداد والتلاعب ليناسب خدعة التطور.

ولكن لن اكرر هنا التفصيلات التي قدمتها بالمراجع.

وباختصار في النهاية هي حفرية جمجمة بشر طبيعيين ورغم هذا يضعونها مع مراحل تطور الانسان المزعومة فهي تستخدم كدليل على فرضية التطور رغم انها في الحقيقة تؤكد خطأ فرضية التطور لانها جمجمة بشرية طبيعية في طبقات قديمة أقدم من الجدود المزعومين.

الحفرية التالية هي

**Yuanmou Man**



وهي كما نرى فقط لسنتين مع حجر صغير اعتبروه انه أداة

اكتشفت في Yuanmou County, Yunnan Province. في الصين مايو 1965م بواسطة

عالم صيني Fang Qian وعلى مقربة منهم هذا الحجر وحددوا عمره بفرضية عمر الطبقات

1.7 مليون سنة.

ولكن استمروا يحددوا عمرها بطرق مختلفة تعطي اعمار مختلفة من 1.7 مليون سنة 1976 الى 1.64 م 1977 الى 0.8 م سنة 1983 الى 0.6 م سنة 1983

Olsen, J. W.; Miller–Antonio, S. (1992). "The Palaeolithic in Southern China". *Asian Perspectives*. 31 (1): 135–138.

لكي تعرفوا ان الاعمار غير ثابتة ويغيروها كما يشاؤا

بل اعتبروه هام جدا لأنه أقدم حفرية اعتبروها لاريكتس في الصين وأقدم من انسان بكين الذي سندرسه لاحقا بمليون سنة فهو يعتبر أقدم اثار لإنسان في شرق اسيا

Pu, L; Fang, C; Hsing–Hua, M; Ching–Yu, P; Li–Sheng, H; Shih–Chiang, C (1977). “Preliminary study on the age of Yuanmou man by palaeomagnetic technique”. *Scientia Sinica* 20 (5): 645–64.

رغم انه علماء اخرين يقولوا انه اسنان هومو هابلس

Zaim, Y.; Ciochon, R. L.; et al. (2011). "New 1.5 million–year–old Homo erectus maxilla from Sangiran (Central Java, Indonesia)". *Journal of Human Evolution*. 61 (4): 363–376.

ولكن معه أدوات حجرية لأنهم وجدوا مع هذين السننتين هذا الحجر الصغير الذي افترضوا انه أداة حجرية وافترضوا ان الكائن صاحب السننتين هو صاحب الحجر المفترض انه أداة.

وبعدها أصبحوا ثلاث أدوات. صورة اثنين آخرين



اثنين منهم وجدوا في طبقة أكثر انخفاضا ب 50 سم أي حسب فرضية اعمار الطبقات يجب ان تكون أقدم والثالثة اعلى بـ متر

الغريب الذي لا يتكلموا عنه كثيرا وهو ان وجد معه عظام حيوانية وعليها اثار حريق نار أي بشر يشوهم ويأكلوهم

Later, stone artifacts, pieces of animal bone showing signs of human work and ash from campfires were also dug up from the site. The fossils are on display at the National Museum of China, Beijing.

[http://en.wikipedia.org/wiki/Yuanmou\\_Man](http://en.wikipedia.org/wiki/Yuanmou_Man)

أي الاغلب هو سنتين لحيوانات مثل قرده هابيلس كان يشويها البشر ويأكلوها. ورغم هذا يدعوا انها دليل على التطور.

ولكن هذا جعل حتى مؤيدي التطور يتجادلوا غير متقبلين ان جدود الانسان وصلت للصين من هذا الوقت لأنه يقولوا ان مراحل التطور وصلت للصين من مليون سنة فقط.

**Geoffrey G. Pope. Evidence on the Age of the Asian Hominidae**

**Proceedings of the National Academy of Sciences (1983) 80:4988–92**

بل يقولوا ان اكتشافات اخر 25 سنة تؤيد انه لم يصل انسان للصين الا من مليون سنة فقط فكيف تكون هذه الحفرية من 1.7 مليون؟

بدأ البعض من الرافضين من علماء التطور يقول إن عمرها هو اقل من هذا بكثير

وأیضا Liu et al قال أن عمرها لا يتعدى 730,000 سنة فقط

**Qian F, Li Q, Wu P, Yuan S, Xing R, Chen H, and Zhang H (1991).**

**Lower Pleistocene, Yuanmou Formation: Quaternary Geology and**

**Paleoanthropology of Yuanmou, Yunnan, China. Beijing: Science**

**Press, pp. 17–50**

والبعض حاليا يقول إنها من 500 الي 600 ألف سنة. وهذا دليل واضح انهم كيف يتلاعبوا بالاعمار فقط ليجعلوها مناسب لفرضيتهم المزعومة الخطأ. ولكن الأقوى والأكثر انتشار هو عمر

1.7 مليون

Xueping, J. (2014). "Yuanmou". In Smith, C. (ed.). Encyclopedia of Global Archaeology. Springer.

وهذا كما قلت إشكالية لانه اقدم من وصول الانسان للصين بمليون سنة

في النهاية هي توضح لحضراتكم أولا كيف ان ادلتهم واهي تعتمد على تخمين وخيال فباختصار

هي

لا يمكن الحكم هل هذا الحجر فعلا أداة ام لا

وهل صاحب هذا الحجر انسان ام ماذا؟

وهل أصلا هذه الاسنان هي لصاحب الأداة المزعوم ام اسنان فريسة تم اصطيادها به هذه الأداة

وهل أصلا هي من 1.7 مليون ام من 600 ألف

فهي فقط ضجة أكثر مما يلزم و فقط توضح لحضراتكم كيف ان هذا ليس علم بل خيال تطوري

وعقيدة يريدوا يثبتوها حتى بالتلاعب في الاعمار

المهم حتى الان لم نجد ربط بين الانسان والقردة. فاين المراحل الوسيطة ما بين القردة بما فيهم

استرالوبيثيكس وهايبليس الى البشر هومو اريكتس الذي هو بشر طبيعي؟

طالما عندي حفريات ضخمة للقردة وللشجر ولا يوجد أي مراحل وسيطة بينهم إذا الانسان لم يأتي

بالتطور فمن اين اتى؟

اتى بالتصميم والخلق



الحفريه القادمه هامة لانها طفل تركانا دليل خط التطور.

**والمجد لله دائما**