

المحاضرة السادسة ادعاء تطور الانسان

Human evolution

هل الانسان نتيجة تطور من جد مشترك من القردة؟

ندرس ملخص بعض حفريات الانسان

ولكن قبل ان نتكلم عن الحفريات اريد ان اوضح صورة

اجمالية لنفهم بعض ابعاد الموضوع

لا توجد اي من حفريات هذه المراحل

Kingdom: Animalia حيوان

Phylum: Chordata فقاريات

Class: Mammalia الثدييات

Order: Primates الرئيسيات



قردة

Hominioidea

فوق عائلة
Superfamily

قردة عليا

Hominidea

جيبونات

Hylobatidae

عائلة
Family

تحت الانسانيات

Homininea

اورنجوتانات

Ponginae

تحت عائلة
Supfamily

أشباه البشر

Hominini

غورلات

Gorillini

قبيلة
Tribe

الانسان

Homo

شمبانزي

Pan

غوريلا

Gorilla

اورنجوتان

Pongo

الجيبون

Hylobates

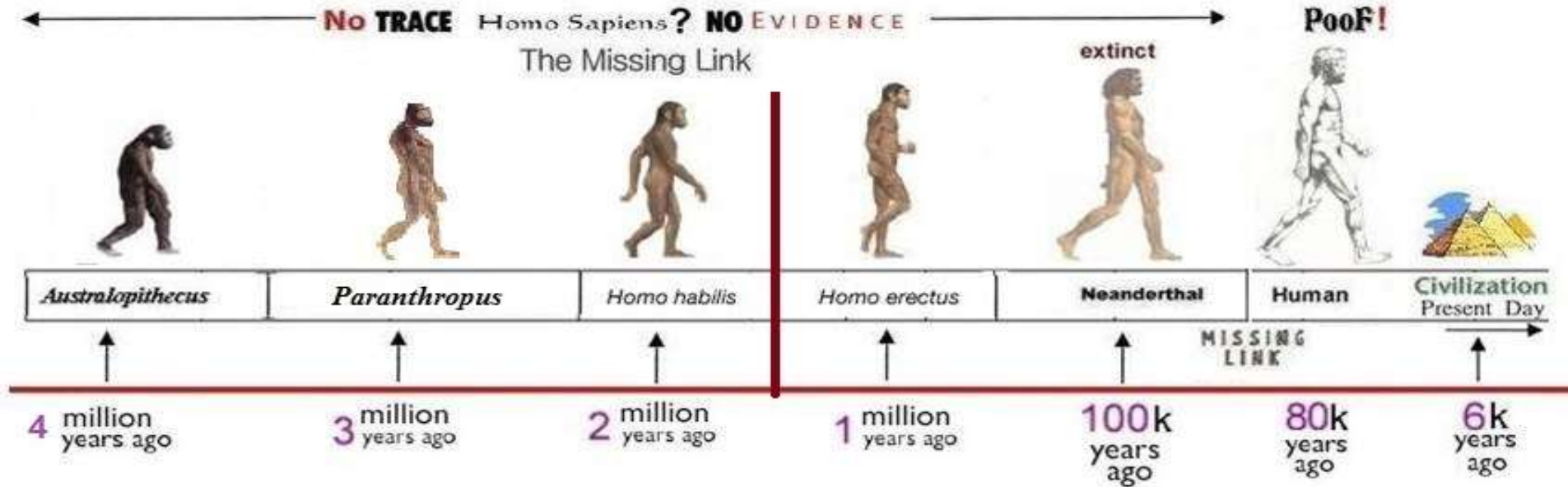
نوع

Genus



ما هي مراحل تطور الانسان المفترضة؟

الكلام عن مراحل كثيرة وفيها اختلافات ولكن ملخص فكرهم



4 م استرالوبيثيكوس 2 م هوموهابيليس 1م هومو اريكتس 300000 هومو نياندرتالينسيس و 200000 هومو سيبيان ما قبل ذلك عليه خلاف شديد

ايضا ملحوظة هم ليس تطور من بعض بل ترتيب زمني ولكن خلافات من تطور

لمن

هل هناك عوائق في هذا؟

يوجد العديد من الاشكاليات التي توضح ان هذا لم يحدث واهمها

ما يسمى بالحلقات المفقودة **The missing links**

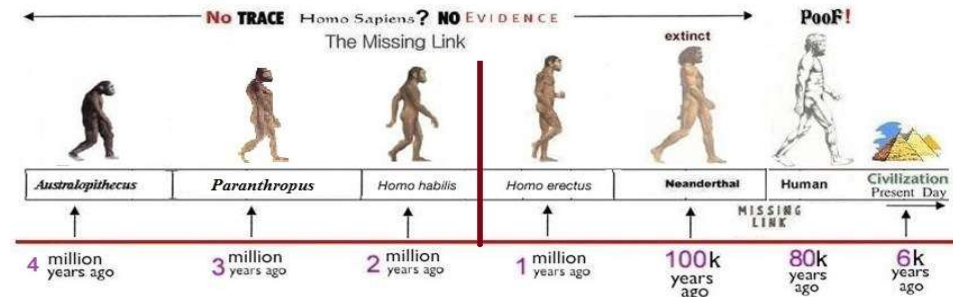
فاين الحفريات بين كل مرحلة من المراحل السابقة المزعومة؟

Innumerable transitional forms must have existed, so why we do not find them embedded in the countless numbers in the crust of the earth? (the origin of species 1859)

عدد لا يحصى من الاشكال الانتاقلية يجب أن يكون موجودا. فلماذا لا نجد لهم أعداد لا تحصى مضمنة في قشرة الارض؟ وتضع الموسوعة سؤال دارون نفسه

Encyclopedia of Evolution December 31, 2002 Oxford

university p: 737



ثانيا لا يوجد مراحل تطور للقردة

No ape fossils and no evidence for there evolution

اين مراحل تطور القردة ايضا من هذا الجد المشترك؟

There are no in-between types known. There are in fact no ape fossils from anywhere.....

At any rate, modern gorillas, oranges and chimpanzees spring out of nowhere, as it were. They are here today; they have no yesterday

ولا يوجد اي مرحلة متوسطة معروفة. وفي الحقيقة لا يوجد اي حفريات قرد من اي مكان في اي معدل (حفريات) الغوريالات الحديثة والاورنجوتان والشمبانزي غير موجودة في اي مكان. كما لو كانت انهم هنا اليوم ولكن ليس لهم ماضي

Donald Johanson Lucy p 363

Geologist Dr.Patton Ph.D

فان كانت القردة والانسان من جد واحد فاين مراحل تطور القردة المختلفة ؟
ثالثا حفريات كثيرة هي جزء صغير من الهيكل كعظمة فك او جزء من جمجمة فهو ليس بدليل ويصل الي الخيال العلمي.

نفس الجمجمة تستطيع ان تركيبها و تجعلها انسان او قرد او مرحلة
وسيطة



بروفيسور ايرنست مدير المتحف البريطاني للتاريخ الطبيعي اعترف بهذا

"To attempt to restore the soft parts is an even more hazardous undertaking. The lips, the eyes, the ears, and the nasal tip, leave no clues on the underlying bony parts. You can with equal facility model on a Neanderthaloid skull the features of a chimpanzee or the lineaments of a philosopher. These alleged restorations of ancient types of man have very little if any scientific value and are likely only to mislead the public.... So put not your trust in reconstructions.",

تستطيع ان تجعل جمجمة انسان نياندرثال يحمل صفات شمبانزي او فليسوف

وهي فقط لتضليل العامة

Up from the Ape p 332

فلهذا العظام المكتشفه هي لا نعرف ان كانت مراحل وسيطة ام لا وهذا ايضا

باعتراف كثير من علماء التطور مثل ريتشاد ليونتين من هارفرد

we don't know anything about the ancestors of the human species."

All the fossils which have been dug up and are claimed to be ancestors—

—we haven't the faintest idea whether they are ancestors. Because all

you've got, and the cladists are right [Here he chalked a crude fossils—

versus—time diagram on the blackboard]...All you've got is *Homo sapiens*

there, you've got *that* fossil there, you've got another fossil *there*...this is

time here...and it's up to you to draw the lines. Because there *are no*

lines.

Prof. Richard C. Lewontin of Harvard University, was interviewed by

journalist Tom Bethell. Harper 2/85

ندرس امثلة باختصار شديد

مثال من كل مرحلة
اول مرحلة

Australopithecus

او الانسان القرد الافريقي (عدة انواع)

مفترض انه من 4 مليون سنة

ومثال الفاتنة تيته لوسي وقصة هيكل

لوسي



هيكل لوسي الذي يحمل الاسم

A.L.288-I

Australopithecus afarensis

هو هيكل متفتت جدا لانثى طوله 100 سم فقط بدأ اكتشافه 1974م في أثيوبيا

كل الهيكل يشبه جدا الشمبانزي فيما عدا عظمة الركبة وعظمة حوض وهذا باعتراف كل العلماء الذين درسوه

National Geographic Magazine, 150:790-810



عظمة الركبة هذه التي تشبه الانسان الحديث homo sapiens

هي التي جعلتهم يدعوا انها مرحلة وسيطة وتؤهلها للسير شبه مستقيمة على
قدمين

ولكن التزوير الاول الذي اعترفوا به بعد اكثر من 9 سنوات

الركبة في الحقيقة حفرية لعظام ركبة انسان حقيقي

اكبر في الحجم من لوسي في منطقة تبعد عن

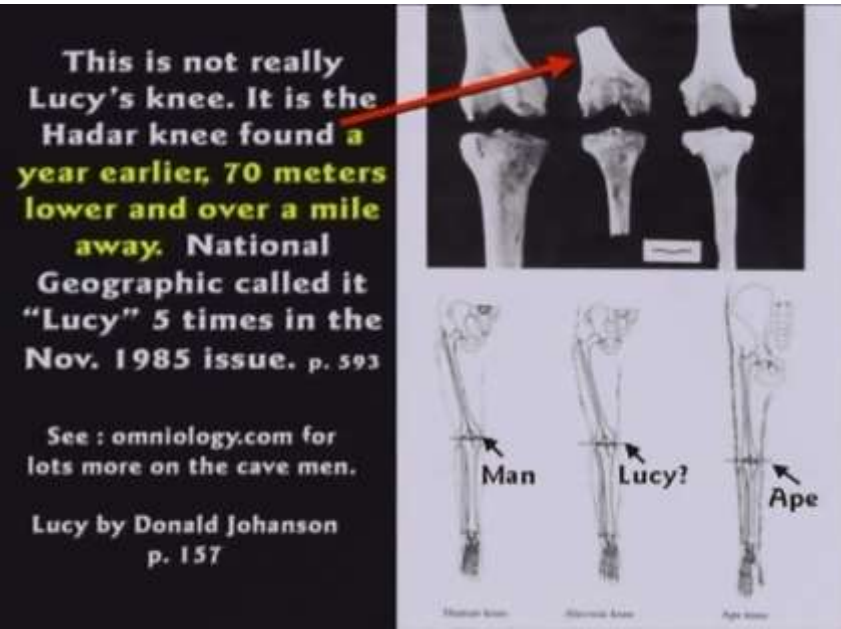
هيكلا العظمي بـ 2.5 كيلو وعلني عمق 70 متر

وفي طبقة ارض نوعيتها مختلفة تماما عن الطبقة

التي وجدت فيها عظام لوسي اي انه ليس عظام

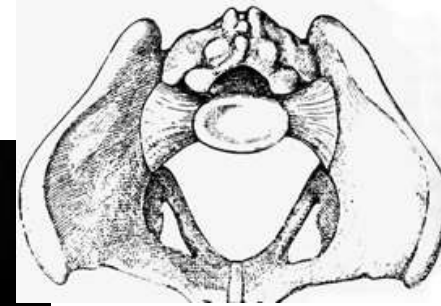
ركبة لوسي كما ادعوا ولكن الاشكاليات أن

المجلات العلمية تلقبها بركبة لوسي



التزوير الثاني

عظمة الحوض الاصلية هي مفرودة تشابه حوض شمبانزي لا
يمشي على قدمين ولكن التي وضعت في الهيكل هي مصنوعة من
قالب قام بحفرها وتشكيلها اوين لفجوي لتشبه حوض انسان صغير
يمشي على قدمين وليس شمبانزي



"In search of human origins," NOVA/PBS/WGBH,
Episode 1, "The story of Lucy," 1994

هل يقبل امر كهذا في اي
تحليل جنائي؟
وبعد هذا يدرس في المدارس
ويوضع في المتاحف كدليل
على تطور الانسان

لهذا يعترف الكثير جدا من العلماء ان هيكل لوسي الذي يعتبر من اهم الهياكل التي يستشهد بها على تطور الانسان ما هو الا تزوير فقط موضوع في المتاحف مثل حوار بروفيسور مينتون وبروس مدير المعرض الذي في حديقة الحيوان في سانت لويس

The statue is “a complete misrepresentation.

And I believe **they know it is a misrepresentation.”**

Professor David Menton,
Washington University



“Zoo officials have no plans to knuckle under. ‘We cannot be updating every exhibit based on every new piece of evidence. We look at the overall exhibit and the impression it creates. **We think the overall impression this exhibit creates is correct.”**

Bruce L. Carr- zoo’s director of education.
St. Louis Post Dispatch July 22, 1996, p.1

الاشكالية ان الاطفال والشباب يذهبون لمتحف ويروا هيكل لوسي كما لو كان هو هذا المكتشف ويغسل دماغهم ويصدقوا التطور من الصغر



Chicago Field
Museum

Michigan State
University Museum

المفاجئة الثالثة



OLDEST FOOTPRINTS. This trail of footprints, belonging perhaps to two adults and a child, was found preserved in a bed of volcanic ash at Laetoli in Tanzania. It proves that hominids were walking upright some 3.75 million years ago.

اكتشاف اثار اقدام انسان
حديث طويل في نفس
طبقة التي بها لوسي التي
يزعموا انها اقدم من
3.7 مليون سنة مع اثار
وعظام شمبنزي

يقارنوا حجمها مقارنة بالطول الكائن ليعطي فكرة عن ثقل وطول الكائن وايضا تباعد الخطوات عن بعضها ليعطي فكره اتساع خطوته وايضا هذا مقدار لطوله.

فخطوة احدهم طولها 21.5 سم وعرضها 10 سم (اي مقاس 8.5) والمسافة بين كل خطوة 47.2 سم (قرب النصف متر) وهذه خطوة لانسان كبير اقل ما يكون طولها 1.56 متر او اكثر أي اكبر من جنس لوسي بكثير لان لوسي طولها 100 سم

ايضا اتجاه الخطوة الي الامام ام بها انحناء جانبي .

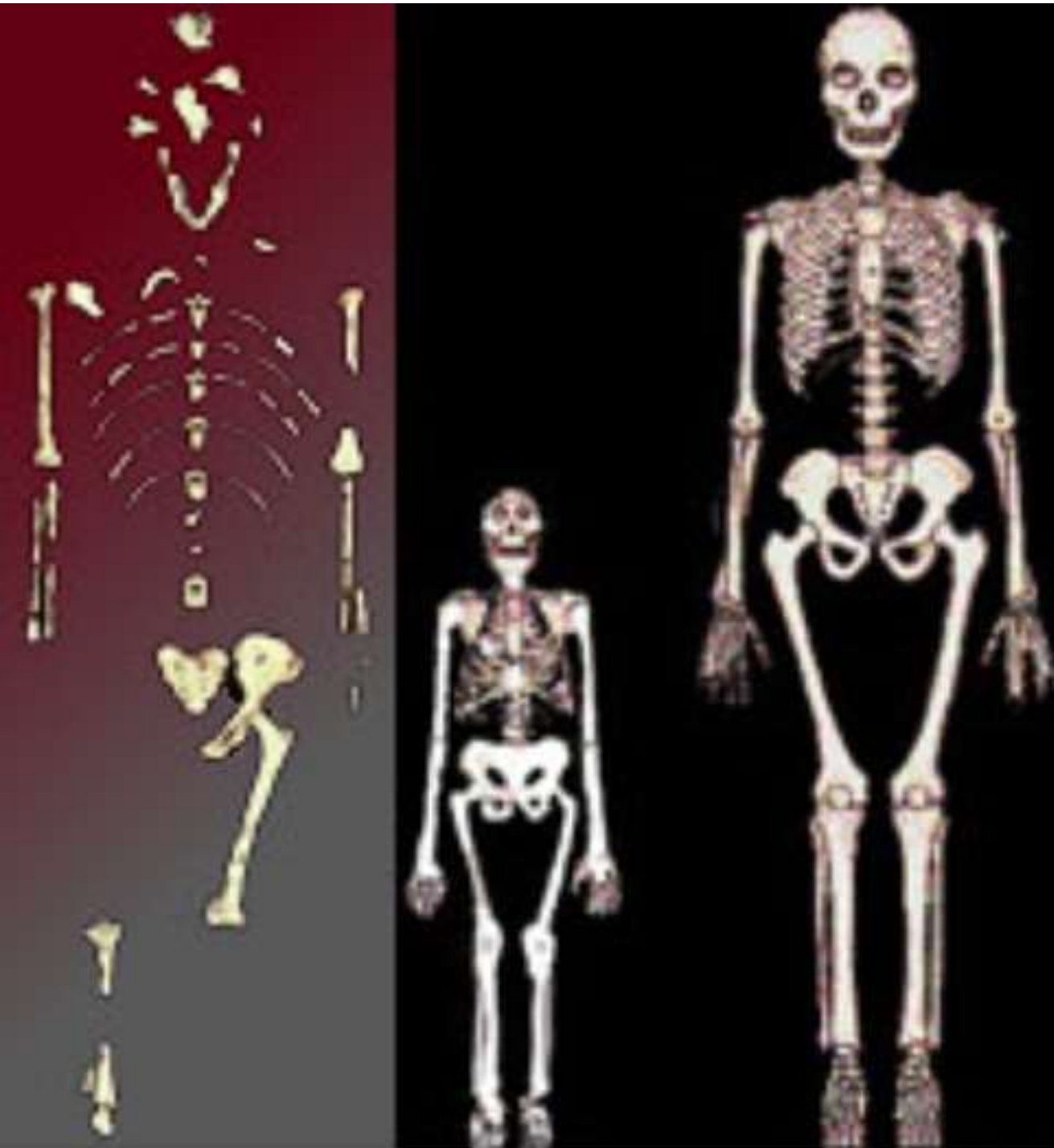
بل ايضا يتضح انه يتمشى على مهل وخطواته تطابق الانسان الحديث

The footprints demonstrate that the hominids habitually walked upright as there are no knuckle–impressions. The feet do not have the mobile big toe of apes; instead, they have an arch (the bending of the sole of the foot) typical of modern humans. The hominins seem to have moved in a leisurely stroll.

<http://en.wikipedia.org/wiki/Laetoli>

مقارنة هيكل لوسي
بامرأة طبيعية

Lucy's skeleton
and Lucy vs.
modern human
female



هذا اضطرهم ان يعترفوا ان لوسي هي فقط شمبزي قزم
وليس مرحلة تطور لانسان مثل بحث دكتورة ادريان
زيلمان

Adrienne Zihlman compares the pygmy chimpanzee to Lucy, one of
the oldest hominid fossils known and finds the similarities striking.
They are almost identical in body size, in stature; and in brain size.

Science News, Vol. 123 Feb 5 1983, P.89

زيلمان تقارن بين الشمبانزي القصير ولوسي الذي هو أقدم حفريات الهمينيد
المعروفة وتجد تشابه مذهش بينهما. فهم تقريبا متطابقين. في حجم الجسم
والتركيب وحجم المخ

هيكل اخر وهو انسان اكل المكسرات

OH5 = NUTCRACKER MAN

هو يقال الان انه من مرحلة

Paranthropus boise

هو اكتشف سنة 1959 م بواسطة ايضا

لويس ليكي وقيل انه 1.75 مليون سنة

سبب ادعاء انه مرحلة وسيطة ليس لاي

شيء في الجمجمة لانه صغيرة جدا مثل

القردة ولكن بسبب اكتشاف ادوات علي

مقربة من مكان اكتشاف الجمجمة.



اول مفاجئة كشف انه ليس جمجمة واحدة صاحبة الادوات ولكن على مراحل الادوات
اكتشفت 1951 ثم 17 يولية 1959 وجدوا قطعتين من فك كبير على مقربة ثم في 6
اغسطس 1959 وجدوا عظمة خلفية جمجمة اعادوا تجميعها واعتبروه هيكل واحد

Cela-Conde, Camilo; Francisco Ayala (2007). Human Evolution:
Trails from the Past. Oxford: Oxford University 158

ثاني مفاجئة انه بالكربون المشع سنة 1968 للعظام الثدييات التي وجدت معه اعطى
10000 سنة

In 1968 further radiometric tests using the carbon 14 technique were
applied to actual fossil mammalian bones found in the same location,
Olduvai Gorge, (Leakey et al. 1968) where the *Zinjanthropus* was
found. The age of these fossil bones was reported as 10,100 years,

This paper by Leakey et al. (1968) contains a table summary of the
ages for each of the Olduvai Gorge beds.

In the Minds of Men by Ian T. Taylor Fifth Edition Chapter 9,

ولكن الكارثة الاكبر وهي اعتراف انه وجد معها هيكل عظمي مكتمل لانسان (ولكنهم يعتبروه هومو هابيلس) لويس ليكي كان يعتبر نتكرارك هو مرحلة تطور مباشرة للانسان وصاحب الادوات ولكن هو تراجع عن هذا بعد اكتشاف هومو هابيلس بعده في نفس المنطقة بسنتين

ملخص

Louis initially believed *P. boisei* to be a direct ancestor of modern humans (as evident from the title of his *National Geographic* article) and the maker of those tools found near its remains, but he withdrew this idea once he and Mary unearthed *Homo habilis* – which had a larger brain

Wilkins, Wendy & Wakefield, Jenny (1995). "Brain evolution and neurolinguistic preconditions". *Behavioral and Brain Sciences* 18

وهذا وضح انها فقط اجزاء من جماجم قرودة مختلفة الحجم موجوده في مكان فيه هياكل بشر ومعهم ادوات فهو ليس مرحلة تطور ولا غيره بل فقط خدعة اخري من خدع ادعياء التطور الكثيرة

Paranthropus boisei—aka “Nutcracker Man”—has long been built from a couple of skulls and a good bit of imagination.

Building Nutcracker Man from the Ground Up Dr. Elizabeth Mitchell on January 18, 2014

وايضا رجع اخر لمن يريد

M. Dominguez–Rodrigo et al., “First Partial Skeleton of a 1.34–Million–Year–Old *Paranthropus boisei* from Bed II, Olduvai Gorge, Tanzania,” *PLOS–One* (December 2013),

وللاسف يستخدم حتى الان في بعض المتاحف باسم زينج كمرحلة وسيطة رغم اكتشاف خطؤه من خمسين سنة



المرحلة التالية هو موها بيلس

HOMO HABILIS

الاشكالية في هذه المرحلة ان دائما من يكتشف احد جمجمة
لجنس قرده يحاول ان يدعي كبر حجم المخ لاثبات انها مرحلة
وسيطه ولكن دائما القياسات التالية الدقيقة توضح خطأه

Op. cit., p. 100.

او جمجمة بشر ويقولوا ان حجم المخ صغير ليكون مرحلة وسيطة

مع ملاحظة يوجد بشر جماجمهم صغيرة



من احد هذه الجماجم بعد ان تكلموا عنه كثيرا كمرحلة
تطور هو اكتشف انه صغير غوريلا

The Actual Evidence

“The gorilla-like scapula and
long and curved manual phalanges
raise new questions...”

Nature
443 (9/2006), p.296



مثال اخر وهو المعروف باسم

Olduvai Hominid 7 OH 7

هو عبارة عن عظمة فك وقيل انها مرحلة
وسيطة وحجم المخ 700 سم3 ولكن
الدراسات الحديثة اثبتت ان حجم المخ لا
يتعدى 363 سم3
فهو قرد صغير

Bromage, Timothy G. (1989).
"Ontogeny of the early
hominid face". Journal of
Human Evolution 18: 751-



المرحلة التالية وهي هومو اريكتس

Homo-erectus

اول مثال وهو بيلتدون

Piltdown man

اكتشف سنة 1912 وقالوا ان هذه

الجمجمة تمثل مرحلة وسيطة وكتبت

عنها في جرائد كثيرة وصنعت عينات في

متاحف كثيرة كدليل قوي على اكتشاف

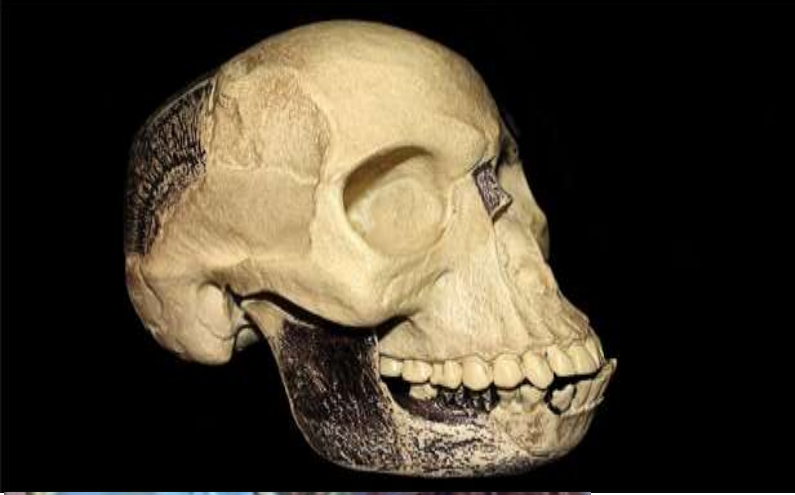
حلقة وسيطة

خطورتها انها اول حفرية تعتبر دليل قوي

على تطور الانسان واقتعت كثيرين بوجود

ادلة على تطور الانسان وخطأ الكتاب

المقدس.



ولكن ظهرت المفاجئة بعد 40 سنة ففي عام 1953 م اتضح
انها مزورة عمدا فقد تم تركيب فك سفلي لقرد اورانجوتان
على بقايا جمجمة انسان حديث بواسطة تشارلز داوسن
بل لم يكتفي داوسن بهذا التزوير ولكن اضاف ضرس
شمبانتزي وايضا برد اسنان الشمبانتزي بطريقة تجعله يركب
في الفك السفلي وصبغه بكرومات البوتاسيوم ليناسب
الجمجمة

Alden P. Armagnac, "The Piltdown Hoax,"
Reader's Digest, October 1956, p. 182

William L. Straus, Jr., "The Great Piltdown
Hoax," Science, February 26, 1954.

ملحوظة:

هذه الجمجمة تم عليها الكثير من الدراسات قبل
أن يتضح التزوير

Dr. Gary parker , Origin of mankind

واعلن مجلس البرلمان البريطاني عدم ثقته في اعلانات المتحف
البريطاني بسبب ما صرف من تمويل ودعاية لهذه الحلقة الوسيطة
الكاذبة

R. Milner, Encyclopedia of Evolution (1990), p.

364.

الكارثة الاكبر انه كشف على الجمجمة بالفلورين واعطت بضعة

الاف وليس مئات الالوف

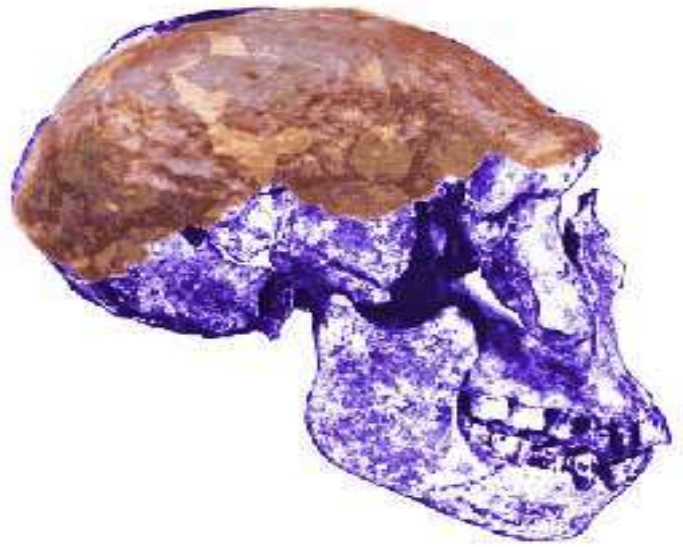
مثال اخر لهذه المرحلة وهو
انسان جاوا

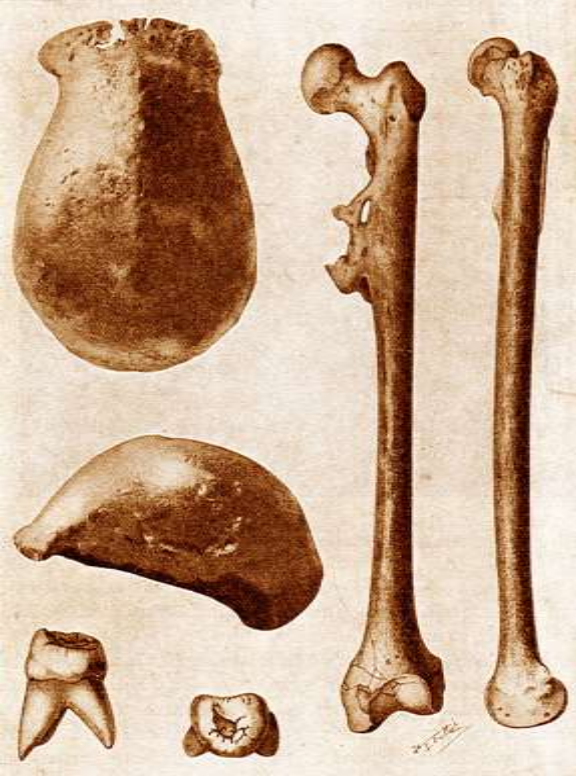
JAVA man

اكتشف الطبيب الهولندي يوجين دييو بعض
العظام سنة 1890م
وسنة 1891م اكتشف سقف الجمجمة على بعد
خمسين قدم

وسنة 1892م عثر على عظمة فخذ انسان طبيعي
على بعد 40 قدم فافترض شيئين بدون دليل
1 انهم رغم اختلاف مناطقهم هم هيكل واحد

2 افترض انهم تقريبا من مليون سنة مضت





ولكن وضح فيرشاو في مؤتمر
الانثروبولوجيا سنة 1895م ان الجمجمة
لقرد والفخذ لانسان
وسنة 1907م أرسلت المانيا مجموعة
خبراء من برلين الي جاوا لدراسة الحفريات
ومكان اكتشافها ولكن رفض ديبو ان
يطلعهم علي تجميعة العظام
ورفض ان يحققوا في أي شيء

Gould, Stephen Jay, 'Men of the Thirty-Third
Division', Natural History, April, 1990, pp. 12-
24.

واستمرت وسائل الاعلام اكثر من 30 سنة اخري تتكلم عن هذا
الاكتشاف الجبار للمرحلة الوسيطة

ولكن المفاجئة سنة 1922م قرر ديبو ان يعترف
وقذف بمفاجأة انفجرت كقنبلة في الأوساط العلمية إذ صرح أنه قد عثر معها
على جمجمتين أخريين في نفس تلك السنة وفي نفس تلك المنطقة وإنه كان
يخفيهما طوال هذه السنوات. ثم عرض الجمجمتين لأنظار العلماء، وكانتا
تعودان لإنسان عادي.

Perloff, James. Tornado in a Junkyard: The Relentless Myth
of Darwinism. Burlington, MA: Refuge Books, 1999. p84



منهم ما يسمى بانسان Wadjak

بل جمجمة الانسان كانت في طبقة اسفل جمجمة

القرد اي اقدم وجمجمة القرود هي جزء من جمجمة جابون

Gould, Stephen Jay, 'Men of the Thirty-Third

DIVISION , Natural History, April, 1990, pp. 12-24.

ولهذا كثير من علماء الحفريات بدؤا يعترفوا ان هومو اريكتس هو فقط تنوع للانسان الطبيعي

Anthropologist Milford H. Wolpoff University of Michigan in Ann Arbor disagrees. Wolpoff and other proponents of multiregional evolution argue that H. erectus fossils actually belong to an anatomically diverse form of H. sapiens

Science News V.150 p.373 12/14/1996



جمجمة اخري برقم 1470
اكتشفت سنة 1972م وقالوا انها
من مراحل هومو اريكتس مثل
ريتشارد ليكي

هذه الجمجمة كما هو واضح من صورتها هم جمعوها من قطع
متفتتة كثيرة وتم بواسطة زوجة ريتشارد ليكي ومعاونيه وقالوا انها
مرحلة وسيطة لان حجم المخ اقل 750 سم³
ولكن اكتشف انها جمجمة لصغير انسان حديث طبيعي وحجمها
اكبر من 775 سم³

R. Milner, Encyclopedia of Evolution (1990), p. 249.

اذا ما قيل عنها كمرحلة تطور هي خدعة

الاشكالية الاخرى التي كشفتها هذه الجمجمة وهي الطبقة التي
اكتشفت فيها وهي طبقة اسمها

KBS tuff

هذه الطبقة من الطبقات المميزة جدا في تحديد عمر الحفريات وكان
المفترض ان عمرها من 212 الي 230 مليون

اكتشاف هذه الجمجمة فيها سبب

كوارث لهذه الادعاءات فكيف

يكتشف جمجمة صبي لانسان

حديث في هذه الطبقة

وساترك هذا لمرءة اخرى

The KBS tuff,
named for Kay
Behrensmeyer,
was dated using
Potassium
Argon (K-Ar) at
212-230 Million
years. Nature April
18, 1970 p. 226.

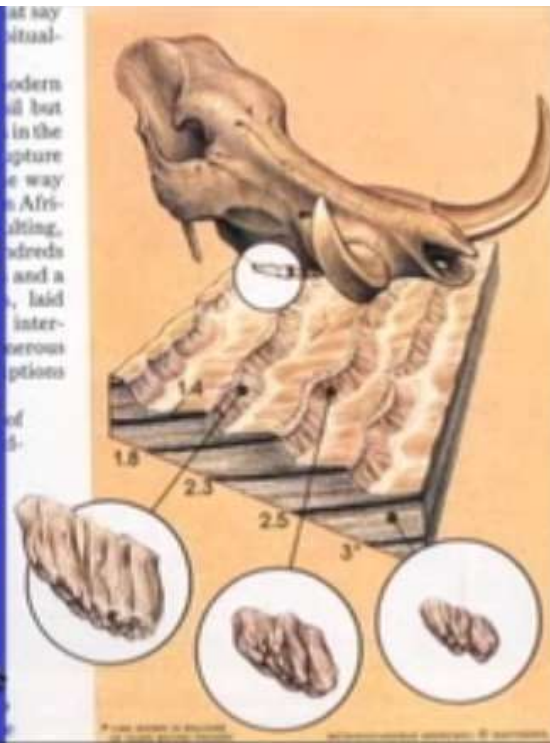


Photo National Geographic
Nov. 1985 p. 589

الخدعة التالية وهي انسان نبرسكا

NEBRASKA MAN

سنة 1922م أعلن هنري فيرفيلد أوسبرن، مدير المتحف الأمريكي للتاريخ الطبيعي، عن عثوره على **ضرس** متحجرة في غرب نبراسكا. وزعم البعض أن هذا الضرس يحمل صفاتٍ مشتركةً بين كل من الإنسان والقرد، . وقد أطلق على هذه الحفرية، التي أحدثت جدالاً مكثفاً، اسم إنسان نبراسكا ومنه وضعوا تخيل لهذه المرحلة الوسيطة ورسمت وانتشرت



H.F. Osborn, Evolution and Religion in Education, 1926, p. 103

بل استخدمت في واحدة من اهم قضايا كدليل على صدق التطور في المحكمة بعد اكتشافه بثلاث سنوات

ولكن المفاجئة ظهرت سنة 1927م وهي ان هذه الاضراس ليست لحلقة وسيطة ولكن هي اضراس خنزير بري يسمى بروستينوبس

Prosthennops

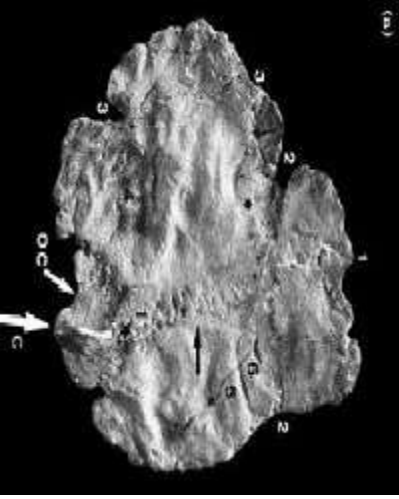
Science 55, May 5, p. 464

Gregory, W.K. (1927).

"Hesperopithecus apparently not an ape nor a man".

Science 66





ORCE MAN خدعة اخري وهي انسان اورسي

فهو عظمة اكتشفت في سنة 1982م في اسبانيا في مدينة اورسي وادعي انها جزء من جمجمة انسان

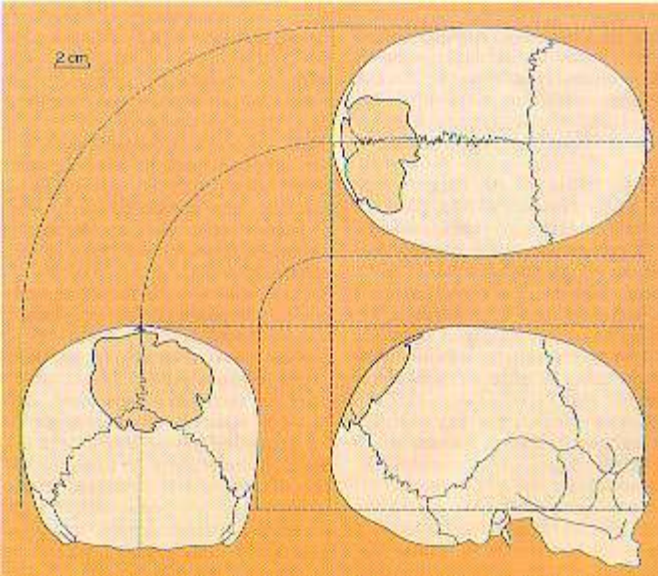
human cranial fragment

ولكن في 14 مايو سنة 1984 في مجلة تيليغراف اليومية

في استراليا قدمت مقال عن خدعة عظام التي ادعوا انها مرحلة وسيطة للإنسان.

وبالبحث اتضح انها جزء من جمجمة حمار واشتهرت بعد هذا باسم حمار اخذ من انسان

ASS TAKEN FOR MAN



Gish, Duane T., 1985. Evolution: The Challenge of the Fossil Record, El Cajon, CA: Creation-Life Publishers, p. 190.



خدعو اخري مشابهة وهي
فليبربيثيكس

Flipperpithecus

التي ثبت انها عظام درفيل

وغيرهم الكثير جدا

وللاسف الكثير منهم حتى بعد اكتشاف تزويرهم
او خطوهم يستشهد بهم كحلقات وسيطة



المرحلة التالية وهي نياندرتال Neanderthals

اول مره يكتشف في سنة 1856م وكان لا يختلف

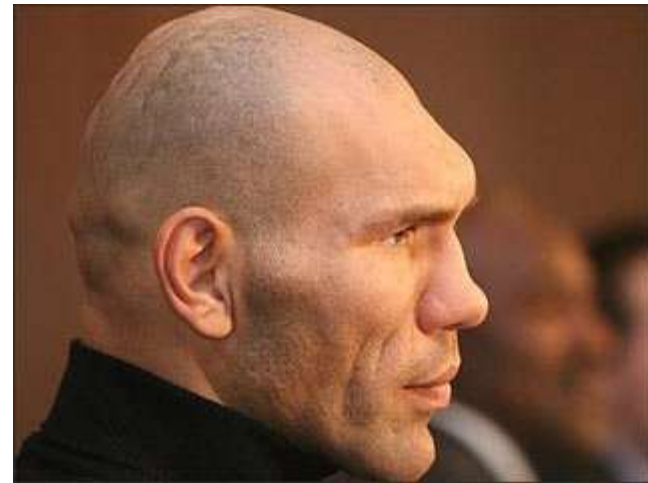
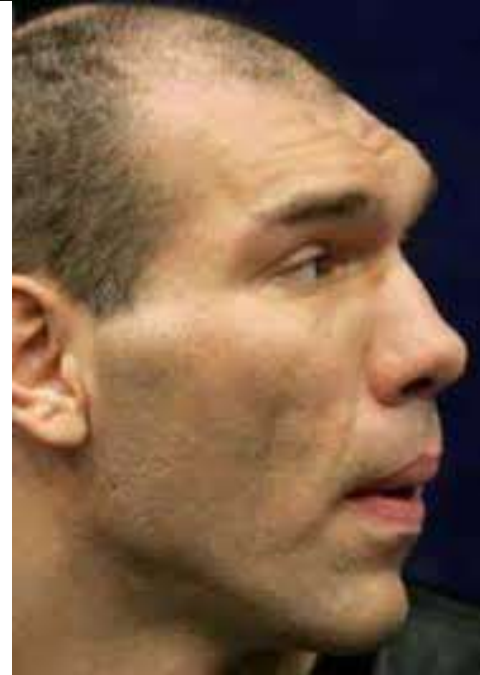
عليه احد انه انسان طبيعي

اول مره يتكلموا عن هذه المرحلة انها مرحلة تطور كانت سنة 1912 م
وقالوا وجدنا ادلة تؤكد نظرية دارون لانهم في هذا الزمن بالفعل كانوا
محتاجين وبشده أي دليل علي التطور بعد خمسين سنة بدون دليل.

كل الأبحاث توضح انه لا يختلف عن الانسان العادي في أي شئ. بل صانع

لادوات جيدة وسمك الحواجب والجبهة ليس بدليل على انه مرحلة تطور.

وجيناته نفس الانسان



ويوجد الكثير من الجماجم المشوهة



فمثلا هذه الصورة لو كنا وجدنا هذه الجماجم مدفونة لالف مؤيدوا التطور اغرب الخيالات

وتوالت الاكتشافات فوجد ما يتعدى 300 هيكل عظمي له واكتشفوا ان حجم مخه اكبر من
مخ الانسان الحديث بنسبة 13% وطوله نفس الانسان وجيناته نفس الانسان
وبداً يتضح انهم بشر طبيعيين فقط اكبر في العمر من الانسان
فادواتهم تنوعت حتى اكتشف انه كان عندهم ابر خياطة وادوات موسيقية. ويدفن موتاه. بل
اكتشف انهم امتلكوا مراكب ويعرفون الابحار.
ما نشر في مجلة العلوم الحديثة بعنوان

Neanderthals were ancient mariners

29 February 2012

<http://www.newscientist.com/article/mg21328544.800-neanderthals-were-ancient-mariners.html#.Uy8QPE2PJRA>



Neanderthals were ancient mariners

› 29 February 2012 by [Michael Marshall](#)
› Magazine issue 2854. [Subscribe and save](#)
› For similar stories, visit the [Neanderthals](#) and [Human Evolution](#) Topic Guides

IT LOOKS like Neanderthals may have beaten modern humans to the seas. Growing evidence suggests our extinct cousins criss-crossed the Mediterranean in boats from 100,000 years ago - though not everyone is convinced they weren't just good swimmers.

Neanderthals lived around the Mediterranean from 300,000 years ago. Their distinctive "Mousterian" stone tools are found on the Greek mainland and, intriguingly, have also been found [on the Greek islands of Lefkada, Kefalonia and Zakynthos](#). That could be explained in two ways: either the islands weren't islands at the time, or our distant cousins crossed the water somehow.

Now, [George Ferentinos of the University of Patras in Greece](#) says we can rule out the former. The islands, he says, have been cut off from the mainland for as long as the tools have been on them.

Ferentinos compiled data that showed sea levels were 120 metres lower 100,000 years ago, because [water was locked up in Earth's larger ice caps](#). But the seabed off Greece today drops down to around 300 metres, meaning that when Neanderthals were in the region, the sea would have been at least 180 metres deep ([Journal of Archaeological Science](#), DOI: [10.1016/j.jas.2012.01.032](#)).



How hard can it be? (Image: [Fancy Images/PlainPicture](#))

درسوا احتمالية انه لو الانسان يتقدم في العمر فوجدوا ان بعض الترسيبات تزيد بتقدم العمر في مناطق معينة مثل الفك والحاجب. ولهذا جماجم اطفال النياندرثال هي تطابق جماجم الاطفال البشر ولكن الكبار منهم هي التي مختلفة قليلا بسبب كبر العمر.



ولهذا هناك خلاف قوي بين علماء حفريات الانسان فبعضهم متمسك بانه مرحلة تطور لانهم لا يوجد عندهم حلقات وسيطة والبعض الاخر يصر على ان هذه المرحلة يجب ان تلغى من التطور وتصنف كهومو سيبيان اي الانسان الحديث.



خدعة أخرى وهي انسان روديسيا

RHODESIAN MAN

اكتشف سنة 1921م بواسطة ارثر سيمث
في زامبيا وقالوا ان عمره 300,000 سنة
وانه مرحلة من مراحل تطور الانسان
وسموها مرحلة وبالفعل عظمة الحواجب ثقيلة

هومو هيديل بيرجينسيس

Homo heidelbergensis

ونادوا كثيرا انه مرحلة تطور هامة

ولكن اكتشف انه تم تزوير شكله بالحفر وبخاصه في منطقة الانف ليبدو شكله نصف انسان نصف قرد ولكن بفحصه تاكدوا انه جمجمة لانسان طبيعي بكل ما فيها من صفات وهذا اكد انه انسان طبيعي. وتاكيد انه تزوير انه أصلا اكتشف معه فك لانسان اخر وأيضا هو لانسان طبيعي وعظام ساق فيمر وتيبيا وغيرهم ولهذا هو حاليا معروف انه جمجمة *Homo sapiens* لانسان طبيعي

White, Tim D.; Asfaw, B.; DeGusta, D.; Gilbert, H.; Richards, G. D.; Suwa, G.; Howell, F. C. (2003). "Pleistocene *Homo sapiens* from Middle Awash, Ethiopia". *Nature* 423 (6491): 742–747

عندي الكثير من هذه الامور ولكن الوقت لا يتسع فسلسلة النقاش في هذا الموضوع كثيرة جدا الذي فشل العلم في تدعيمه وهذا الامر لم يتوقف فكل فترة نسمع عن حفرة يدعوا انها من الحلقات الوسيطة ويستشهدوا بها لتأكيد حدوث تطور الانسان. وبعد هذا بفترة يتضح خطأها.

البحث العلمي رائع ومستمر ولكن ان نتعامل مع هذه الاشياء كفرضيات واراء شخصية لان ما يقال الان ممكن بعد خمسية سنة يتغير

فاشجع ان شبابنا يبحثوا بانفسهم ولكن يبقى السؤال لماذا هذه الفرضية بالذات مصرين على اقناع اولادنا في المدارس بانها حقيقة وليست اراء شخصية ؟

