

المحاضرة السابعة امثلة على ادلة طوفان نوح

يوجد ادلة كثيرة على الطوفان من حفريات مثل اثار كائنات بحرية فوق قمم الجبال مثل ايفريست والهملايا وغيرها الكثير

وأیضا وجود تجمعات ضخمة من الحفريات لا يقوم بها الا طوفان يغرق الأرض كلها ووجود حفريات كائنات استوائية في مناطق متجمدة

وجود ادلة في داخل الطبقات الرسوبية تؤكد صغر عمرها وإنها تكون مرة واحدة من فترة صغيرة

أیضا وجود الحمم الوسادية التي تتكون تحت سطح المياه ولكن وجدت على قمم جبال كثيرة في كل العالم

بل وجود حفريات لحياتان مفترض انها من زمن قريب فوق قمم الجبال

وجود الديناصورات في وضع الغرق رغم ضخامتها

كل الحضارات القديمة تقريبا حتى المعزولة تكلمت عن الطوفان بل بعضهم ذكر نوح

بالاسم

وجود اخاديد عملاقة في طبقات رسوبية مرتفعة فهذه الطبقات يرسبها طوفان عملاق وهو بتراجعه يحفرها وبخاصة ان حفرها لا يصلح ان يكون نهر ارتفع ضد الجاذبية ليبدأ يحفر من اعلى لأسفل

بل أيضا بخاصة انهم يجدوا اخدود واحد على المريخ فيقولوا هذا دليل على طوفان حدث حديثا أغرق المريخ وفي نفس الوقت يجدوا عشرات مثله في كل القارات على الأرض ولكن لا يقولوا انه طوفان عالمي أيضا وجود البحيرات العملاقة فوق مناطق جبلية لا يفسرها الا طوفان وبتراجعها تركها وتتناقص تدريجيا من وقتها

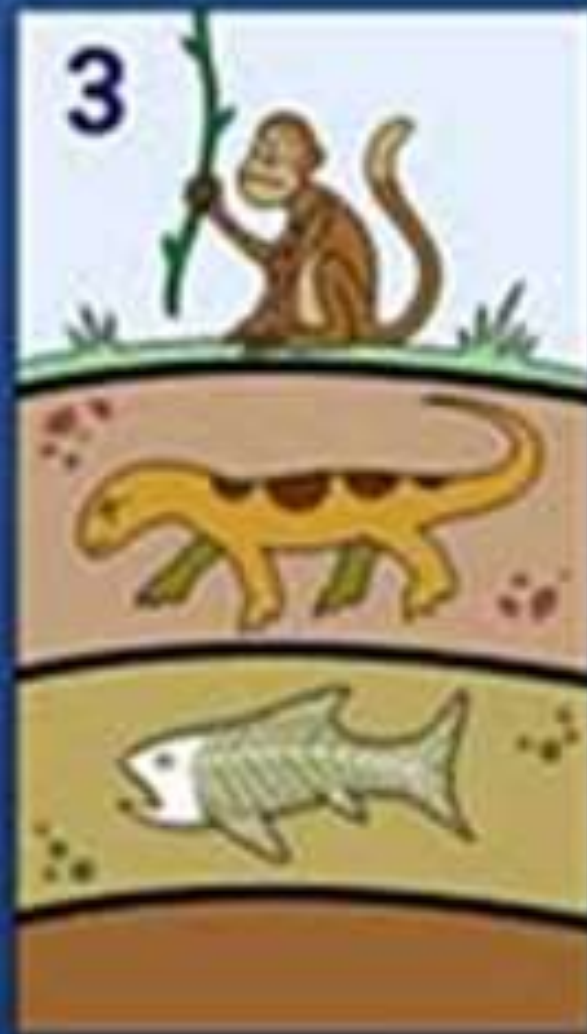
ولهذا اباء علم الجيولوجيا والطبقات الرسوبية هم علماء مسيحيين قبل ان يسرق هذا العلم الملحدين ويضعوا نظرية الترسيب البطيء Uniformitarianism ليخطئوا الكتاب المقدس ويخطئوا الكارثة Catastrophism

أوضح شيء مهم ان حتى Catastrophism النظرية المسيحية المرتبطة تماما
بطوفان نوح في الكتاب المقدس سرقتها الملحدين في Neocatastrophism
ليحواله من طوفان الى كوارث مكانية (من flood الى floods)

عندما استخدم تعبير catastrophism أعنى به معناه الأصلي القديم وهو الكارثة
المائية الواحدة وهو طوفان نوح

الان يوجد فكرين وتفسيرين للطبقات الرسوبية.
1 الترسيب البطيء (عدم حدوث الطوفان)
وفيه ان طبقات الأرض الرسوبية ترسبت في حقب

rock layers are deposited
from the bottom up...



2 الترسيب السريع بكارثة مائية (ادلة الطوفان)

وفيه ان طبقات الأرض الرسوبية ترسبت بسرعة شديدة في الطوفان في خلال شهور ودفنت اثنائها الكائنات الحية المتنوعة بسرعة وضغطتها بسرعة وكونت الحفريات المختلطة التي لا تمثل تطور ولكن تمثل ما يناسب أمواج الدفن بالطوفان وأيضا سرعة هروب الحيوانات وبيئاتها. والطبقات بحفرياتها تشهد على الطوفان والكارثة وعدم حدوث التطور.

0 AUG 2000



FLOOD

c. 2500 BC





Catastrophism	Uniformitarianism
1 نجد ادلة ترسيب الطبقات السريع	1 نجد ادلة ترسيب الطبقات البطيء
2 نجد طبقات متكررة غير مميزة	2 لا نجد طبقات متكررة والطبقات مميزة
3 نجد طبقات مفقودة	3 لا نجد طبقات مفقودة
4 نجد طبقات مقلوبة	4 لا نجد طبقات مقلوبة
5 قد نجد مجموعة الطبقات منثنيه معا.	5 لا نجد عدة طبقات منثنيه معا.
6 نجد حفريات كثيره مختلفة في أسفل طبقة	6 لا نجد ظهور مفاجئ لكائنات كثيرة
7 ممكن نجد حفريات تعبر في عدت طبقات	7 لا نجد تمر في أكثر من طبقة
8 نجد حفريات في غير موضعها	8 لا نجد حفرية حديثة في طبقة قديمة
9 نجد حفريات قديمة تطابق الكائنات الحالية	9 لا نجد حفريات قديمة تطابق الحالية
10 نجد حفريات الانسان في طبقات مختلفة	10 لا نجد حفريات لإنسان بطبقات قديمة
11 الحفريات حسب الهرب وليس التطور	11 الحفريات حسب التطور وليس الهرب

1 بعض ادلة الترسيب السريع

لا نجد الان طبقات تترسب ببطء اعلى جبل او هضبة ولا نرى انها تدفن كائنات أرضية كبيرة سواء حيوانية أو نباتية تحتها وتضغطه وتحجره فهي لا تتكون أصلا. فلا يوجد ادلة على الترسيب البطيء المستمر ولكن في المقابل نرى ظواهر جيولوجية كثيرة تؤكد صحة الترسيب السريع بالمياه الكثيرة ثم تراجع هذه المياه بسرعة (أي الطوفان) في أماكن مرتفعة.

2 مشكلة الطبقات المتكررة

الترسيب البطيء المفروض ترسب طبقة مميزة لكل حبة لاختلاف ظروف كل حبة وان لم أجد التمييز فهذه الحقب ليس لها وجود.

وتقر المراجع ان graded bedding هذا لا يحدث بالترسيب البطيء ولكن فقط بكارثة مائية فيقول توكر

في الجيولوجيا الطبقات المتدرجة هو خاصية نظام تغيير في حبيبات او تجمعات الحجم من الطبقة السفلي الي القمة. الطبقات المتدرجة عامة توضح **حوادث الترسيب السريع**. هم أفضل توضيح على الطبقات المتكررة التي توضح فجأة تيار قوي جدا رسب مواد رسوبية ثقيلة خشنة أولا بعدها اقل عندما يضعف التيار.

In geology, a graded bed is one characterized by a systematic change in grain or clast size from the base of the bed to the top. Graded beds generally represent **rapid depositional events**. They are perhaps best represented in turbidite strata, where they indicate a **sudden strong current that deposits heavy, coarse sediments first, with finer ones following as the current weakens**.

Tucker, M. 2003. Sedimentary Rocks in the Field. Wiley, 244pp

http://en.wikipedia.org/wiki/Graded_bedding



3 مشكلة الطبقات المفقودة

في الحقيقة أكثر من 85% من سطح الارض كلها لا يحتوي حتى علي ثلاث طبقات فقط بترتيب صحيح من هذه الطبقات الارضية المفترضة في العمود الجيولوجي للحقب والتي هي كان يجب أن تكون مئة مترتبة ترتيب صحيح فوق بعضهم كل منها يمثل حقبة لو فرضيتهم صحيحة.

Dr. John Woodmorappe, geologist, The Essential Non-Existence of the Evolutionary Uniformitarian Geologic Column, Vol. 18 pp.46-71.

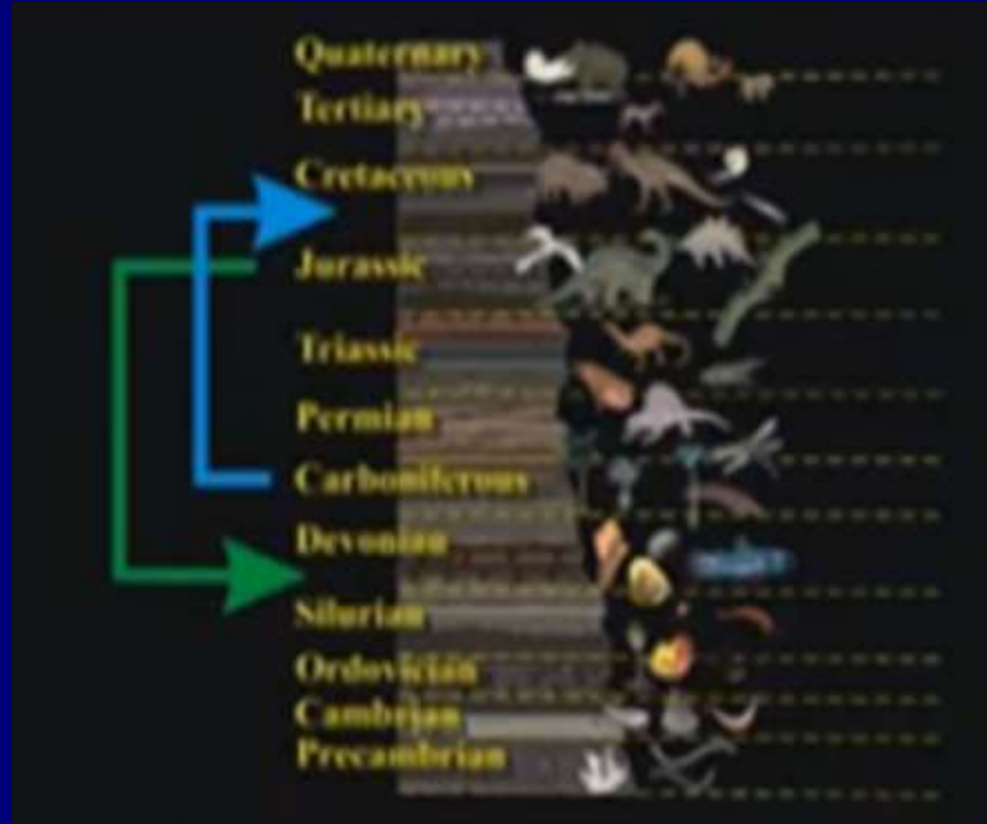
وتساءل ويليام كورليس اين ذهبت هذه السنين رغم انه بوضوح لا يوجد عوامل تعرية فهل طارت الطبقات ام طارت السنين

“Potentially more important to geological thinking are those unconformities that signal large chunks of geological history are missing, even though the strata on either side of the unconformity are perfectly parallel and **show no evidence of erosion. Did millions of years fly by with no discernible effect?** A possible though controversial inference is that our geological clocks and stratigraphic concepts need working on.”

William R. Corliss, *Unknown Earth* (1980), p. 219.

4 مشكلة الطبقات المقلوبة

فإشكالية أخرى مهمة جدا ولا تتفق مع ادعاء الحقب ولا الترسيب البطيء المستمر ولا حتى الكوارث المكانية المتعددة ولكن تتفق تماما مع الطوفان الكتابي هذه الاشكالية هي انقلاب الطبقات وعدم ترتيبها **Overthrusts**



الترتيب للطبقات مختلف عما يتمنوه في ترتيب الحفريات بل دائما العكس. بمعنى وجود طبقات المفروض انها الاقدم لوجود حفريات قديمة اعلي من طبقات المفروض انها أحدث عمرا لوجود حفريات حديثة. لن تحفر في مكان باستمرار وتجد حفريات مستمرة الأحدث ثم حديثة ثم وسط ثم قديمة ثم الاقدم هذا ليس له وجود.

فالعلمي الصحيح الذي يتفق مع الملاحظات العلمية هو عدم ترتيب الحفريات وعدم ترتيب الطبقات إذا الحقب ليس لها وجود وإذا التطور لم يحدث ولكن الكائنات خلقت معا ودفنت في حادثة واحدة خلطتها وهي الطوفان لهذا مرة نجد كائنات في طبقة سفلى وفي منطقة أخرى في طبقة عليا وليست طبقات منقلبة اصلا. بل الحدث الوحيد القادر على قلب طبقات من الجرانيت هو الطوفان المائي العملاق

**Bulletin of Geological Society of America, February 1959,
pp. 115-116.**

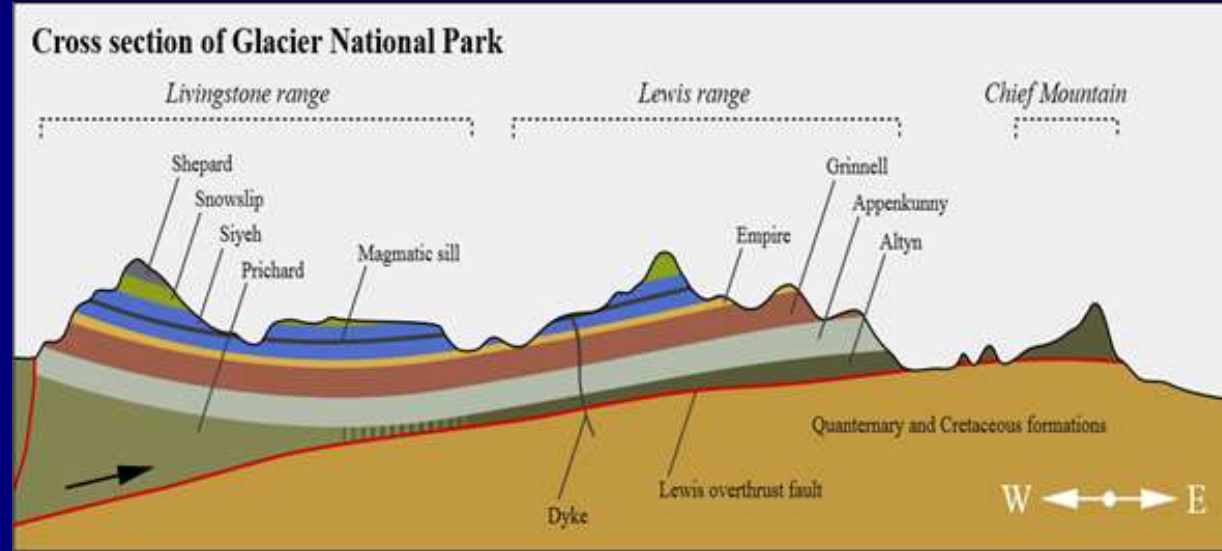
5 مشكلة الطبقات المثنية

لو كانت كل طبقة تترسب ببطء في حلبة او حتى بكارثة مكانية وتتجر قبل ان تأتي الحلبة التالية بطبقة تالية كنا نجد كل الطبقات مستقيمة متجرة ولا يوجد بهم لا انثناءات ولا غيره

طبقات الصخور نجدها منثية معا في كل مكان تقريبا



نحن نعرف ان الصخور تتكسر ولا تتنتي فكيف نجد عدة طبقات منتثيه معا؟



الإشكالية انه ليس فقط نجد طبقة واحدة منتثيه ولا اثنين بل نجد طبقات كثيرة جدا متعددة المفترض حسب ادعائهم انهم يمثلوا حقبة مختلفة مثنيين معا ومتعرجين بنفس الشكل الموجي بل نجد أحيانا جبال كل طبقاتها متعرجة مثنية و متموجة ولكن هذا يؤكد ان الذي كونهم هو كارثة مائية عملاقة وقبل ان يتصلبوا ثنتهم. فالحقب الزمنية وكل طبقة في حقبة لا تفسر الصخور والجبال المثنية بحجم ضخم مثل الجبال التي في بنف من ناحية بي سي

© GSC / CGC
190345



بل هذا كما يقول موقع ناشونال جوجرافي هو أشهر ظاهرة في كل الجبال تقريبا على
سطح الكرة الأرضية

Fold Mountains are the most common type of mountain on Earth.

http://education.nationalgeographic.com/education/encyclopedias/fold-mountain/?ar_a=1

هذا يوضح انها كونها طوفان عملاق غطى الأرض في شهور وانتنت وهي طرية قبل ان
تتصلب وليست بعد ان تصلبت

وأيضاً يقول موقع مونتن بروفيسور المتخصص في علوم الجيولوجيا وتكوين الطبقات تحت عنوان **Folded Mountains** ان هذا التفسير (الحقب) غير مقبول لأنه هذه التشكيلات دائماً تكون حادة بدون أي شرح فهو تفسير غير مقبول ان طبيعة الصخور لا تتثني بهذا المنظر التفسير الوحيد الذي يفسرها هو ان تكون حدثت بسرعة شديدة وليس في زمن طويل

<http://www.mountainprofessor.com/folded-mountains.html>

Ian Taylor, in the Minds of Men, p. 105.

6 مشكلة انفجار الكامبريان

لو الطوفان صحيح؟ نجد فجأة من اول طبقة رسوبية كونها الطوفان وهي الكامبريان كل المجموعات الحيوانية مكتملة التصميم معا. اي ان كل المجموعات الحيوانية كانت موجودة معا وفجأة دفنت معا في كارثة مائية عملاقة دفنتهم معا ولهذا ظهرت في الحفريات معا

فلا نجد تدرج الظهور والتطور في كل طبقة ولا نجد كائنات غير مميزة قبل ان تتميز الي الشعب المعروفة بل نجد التمييز لكل الشعب من البداية معا اي بداية الكامبريان فيما يسمى بالانفجار الكامبريان **Cambrian Explosion** وهذا يتماشى مع ما قاله الكتاب المقدس عن الخلق والطوفان الذي دفنهم معا من بدايته مكتملين وهذا ضد التطور والحقب

الانفجار الكامبري حدث في **لحظة** جيولوجية ونحن لنا سبب ان نفكر ان كل التصميمات
الانتومية صنعت ظهورها التطوري في هذا الوقت وليس فقط الحبليات نفسها ولكن كل
الأقسام الكبرى

Nature, Vol. 377, 26 10/95, p. 682.

وكما يسمى انفجار كامبري فلا يوجد شعبة من الحيوانات جديدة دخلت بعد هذا الي
سجل الحفريات

Lecture at SMU, 10/2/90

واعتراف لريتشارد دوكنز يقول في كتابه صانع الساعات الاعمى

التفكير ان (خلائق الكامبريان) كما لو كانت **زرعت** هناك بدون أي تاريخ تطوري

Richard Dawkins, The Blind Watchmaker, 1986, p. 229.

هي زرعت أي خلقت ودفنت معا في اول طبقة بالطوفان بدون أي تطور فهذا دليل قوي على ان الطبقات من الأول هي دليل على الكارثة المائية أي الطوفان وهذه لوحدها هي كافية ليس فقط لإثبات الطوفان بل الخلق أيضا.

7 مشكلة حفريات الأشجار متعددة الطبقات

حفريات عديدة الطبقات او ما يسمى **Polystrate fossils** او **upright fossils**

ولو كان لو الطوفان صحيح بالطبع نجد حفرية تعبر عدة طبقات لان الطوفان يكون عدة طبقات بسرعة.

فمثال من كثير جدا حفريات الأشجار العملاقة تعبر في عدة طبقات في منطقة حفريات فندي



The Joggins Fossil Cliffs on the Bay of Fundy



واقر بعض علماء الجيولوجيا بهذه المشكلة للحقّب

DiMichele, W.A., and H.J. Falcon-Lang, 2011, Pennsylvanian 'fossil forests' in growth position (To assemblages): origin, taphonomic bias and palaeoecological insights. Journal of the Geological Society,

Gastaldo, R.A., I. Stevanovic-Walls, and W.N. Ware, 2004, Erect forests are evidence for coseismic base-level changes in Pennsylvanian cyclothems of the Black Warrior Basin, U.S.A in Pashin, J.C., and Gastaldo, R.A., eds., Sequence Stratigraphy, Paleoclimate, and Tectonics of Coal-Bearing Strata. American Association of Petroleum Geologists Studies in Geology. 51:219–238.

دائماً يجدوا مع حفريات الأشجار حفريات لكائنات بحرية

Geologists find nothing anomalous about upright fossil trees found in Carboniferous coal-bearing strata being associated with marine or brackish water fossils.

Coffin, Harold, "A Paleocological Misinterpretation," in Scientific Studies in Special Creation, Nutley, N.J. Presbyterian and Reformed, 1971, pp. 165-168.

هذا يفسره كارثة مائية عملاقة تحضر كائنات بحرية وتخلطها مع هذه الحفريات للأشجار حتى في قلب قارات.

DiMichele, W.A., and H.J. Falcon-Lang, 2011, Pennsylvanian 'fossil forests' in growth position (To assemblages): origin, taphonomic bias and palaeoecological insights. Journal of the Geological Society, 168(2):585-605.

فهذا دليل قوي جدا على الطوفان العام

8 مشكلة الحفريات التي في غير موضعها في الطبقات

OOPArts = Out Of Place Artifacts

وهذا يؤكد ان طبقات الأرض الرسوبية ترسبت بسرعة شديدة في الطوفان في خلال أسابيع وشهور ودفنت اثنائها الكائنات الحية بسرعة المتنوعة وضغطتها بسرعة وكونت الحفريات المختلطة التي لا تمثل تطور ولكن تمثل ما يناسب أمواج الدفن بالطوفان. والطبقات بحفرياتها تشهد على الطوفان والكارثة وعدم حدوث التطور.

قال دكتور ستيفين ستانلي الشهير ان حفريات ما قبل الكامبري مثل حفريات الحصين تجبرنا ان نعيد التفكير في نظريتنا ولكن لا يوجد واحد يريد ان يعيد النظر

“There is an infinite variety of ways in which, since 1859, the general concept of evolution might have been demolished. Consider the fossil record--a little known resource in Darwin's day. The unequivocal discovery of a fossil population of horses in Precambrian rocks would disprove evolution. More generally, any topsy-turvy sequence of fossils would force us to rethink our theory, yet not a single one has come to light.”

Stephen M. Stanley, *The New Evolutionary Timetable*
Basic Books, New York, 1981, pg 171

اخشاب ما قبل الكامبري التي تشهد على الطوفان بوضوح

**Cook, Dr Melvin A., Ph.D. etc., Prehistory and Earth Models
p 137.**

**Morris, Dr Henry M., Ph.D. etc., Decay of C-14 in pre-
Cambrian wood, The Scientific Case for Creation p 56.**

واحد من الأشياء الساخرة في جدل التطور والخلق ان الخلقين يقبلون خطأ ان سجل
الحفريات يظهر تفصيل وترتيب تقدمي بل هم ذهبوا مسافات ليوفقوا هذه الحقيقة في
كتب الجيولوجيا عن الطوفان.

1. The fossils are not well sorted as the textbooks teach.

“One of the ironies of the evolution-creation debate is that the creationists have accepted the **mistaken notion that the fossil record shows a detailed and orderly progression** and they have gone to great lengths to accommodate this ‘fact’ in their Flood geology.”

Raup, David M., “Evolution and the Fossil Record,”
Science, vol. 213 (July 17, 1981), p. 289

9 مقارنة الحفريات القديمة بمثيلاتها الحديثة

من الأدلة التي نجدها تثبت ان الطبقات كونها الطوفان في شهور وهي دليل قوي على حدوثه باقي حتى الان وليس حقب هو ثبات الاجناس الذي ضد الترسيب البطيء والحقب والتطور المستمر في العمود الجيولوجي.

وأیضا مثله لو الطبقات حقب ولا نجد حفريات لكائن تختفي في حقب زمنية طويلة ثم تظهر فجأة ولكن وجود هذا أي حفريات جنس في طبقات سفلى وغير موجودة في العليا ولكن نجدها حية يؤكد الطوفان الذي يدفن كائنات نفس الجنس في طبقات مختلفة.

Crabs فهو يقدر بانه 450 مليون سنة



الحفريات الحية Living fossil

ومشكلة يسموها مشكلة الاختفاء Cryptozoology للحفريات الحية Living fossil.

كسمك الثيلاكانث الذي دمر ادعاء تطور الأسماك لبرمائيات حفرياتها في طبقات اقل من 400 مليون سنة

Johanson, Z.; Long, J. A; Talent, J. A; Janvier, P.; Warren, J. W (2006). "Oldest coelacanth, from the Early Devonian of Australia". *Biology Letters* 2 (3): 443–6.



اكتشفوا في 22 ديسمبر سنة 1938 في مياه جنوب افريقيا انها حية وتعيش في أعماق
900 قدم وأنها موجودة حتى الان

<http://www.scienceinafrica.co.za/2002/february/coela.htm>

Lavett Smith, C.; Rand, Charles S.; Schaeffer, Bobb; Atz, James W. (1975). "Latimeria, the Living Coelacanth, is Ovoviviparous". *Science* 190 (4219): 1105–6.



“The history of most fossil species includes two features particularly inconsistent with gradualism:

“**Stasis**: Most species exhibit no directional change during their tenure on earth. They appear in the fossil record looking much the same as when they disappear; morphological change is usually limited and directionless.

“**Sudden appearance**: In any local area, a species does not arise gradually by the steady transformation of its ancestors; it appears all at once and ‘fully formed.’ ”

*Steven Jay Gould, “Evolution’s Erratic Pace,” in *Natural History*, May 1977, p. 14.

أكبر مشكلة لإثبات النظرية (التطور) هي في سجل الحفريات. السجل لم يكشف أبداً أي بقايا للفرضية الداروينية للتغيرات الوسيطة. ولكن البديل الأجناس تظهر وتختفي فجأة وهذه الظاهرة هي تسمح للجدل الخلقى أن هذا دليل على أن كل جنس قد خلق بواسطة الله

Mark Czarnecki Mclean's p 56

10 مشكلة حفريات وأدوات الانسان في الطبقات القديمة

وهذا ما وجد من حفريات وأدوات الانسان في الطبقات المختلفة قديمة ووسطى وحديثة.



هيكل Petralona

<https://www.youtube.com/watch?v=wtHFrtmxzYc&x-yt-cl=85114404&x-yt-ts=1422579428>

<http://www.ancient-origins.net/human-origins-science/human-skull-challenges-out-africa-theory-001283>

أيضا امرأة جوادالوب Guadeloupe Woman او Guadeloupe



- Found in 1812 the island of Guadeloupe
- On display in the British Museum of Natural History for over half a century
- Completely modern, articulated human skeleton in very hard, Miocene limestone dated at 12-25 million years

وجدت في طبقة الصخر الكالسي التي هي مفروض عمرها 28 مليون سنة

هي اكتشفت سنة 1812 في جزيرة جواديلوبي وهو هيكل امرأة حديثة طولها 156 سم وعرض في المتحف البريطاني منذ هذا الوقت وكانت دليل قوي على الطوفان واستمرت في العرض حتى سنة 1881 قبل ان يسيطر على المتحف أحد مؤيدي التطور

عندما سال أحد المختصين عن هذا الهيكل ولماذا لا يعرض في سنة 2006 م قال انه تحت الفحص لتحديد تاريخه وبدقة

**Dr Hilary Ketchum Earth Sciences Identification and
Advisory Officer Angela Marmont Centre for UK
Biodiversity The Natural History Museum Cromwell Road
London SW7 5BD**

اثر خطوات نهر بلاكسي



حفريه KNM-ER 1470



Nature, April 18, 1970, P. 226

اثر اقدم بشرية غير مكتملة في نفاذا



The Fisher Canyon 'footprint'

وتعود الي 225 مليون سنة

October 8, 1922, the American Weekly section of the New York Sunday American ran a prominent feature titled "Mystery of the Petrified 'Shoe Sole,'" by Dr. W. H. Ballou.

W. V. Mr. Newton
Anderson found this
bell **inside a lump of
coal** in 1944. He still
has the bell.

I talked with him on
4-7-98.

(304)-842-5556.

newt@iolinc.net

See: Ammunition by Norm
Scharbaugh Communique
Conservative Publishers PO
Box 215, Brownsburg, IN
46112 1991
(317)-852-0877
photo 10-22-99



الجرس الذي صنعه انسان ماهر
في الصناعة المعدنية

أقدم من 300 مليون سنة



زهريه اكتشفت في طبقات رسوبية قديمة
Dorchester Pot مما قبل الكامبري

Thompson, M.D., A.M. Grunow, and J. Ramezum, 2007, Late Neoproterozoic paleogeography of the Southeastern New England Avalon Zone: Insights from U-Pb geochronology and paleomagnetism. Geological Society of America Bulletin. 119(5/6):681-696.

راس التمثال Tecaxic-Calixtlahuaca head الذي وجد في طبقة قبل
الكامبريان جنوب غرب مدينة ميكسيكو

**Hristov, RH, and S. Genoves (2001) Tecaxic-Calixtlahuaca.
Dept. of Anthropology at the University of New Mexico,
Albuquerque, New Mexico.**

11 مشكلة ترتيب الحفريات بناء على سرعة الهرب

ترتيب الحفريات Fossil sorting ليس بالتطور بل بما يناسب سرعة الهرب من كارثة.

وهذا ما نجده بدقة في الحفريات فنحن نجدها مختلطة ولو فيها أي ترتيب هو يناسب فقط الهروب من الكارثة المائية وهذا الترتيب يشهد عليها أي يشهد على الطوفان

ولهذا قال ستانلي ان اختلاف ترتيب الحفريات سيدفع الي اعادة التفكير في التطور



Test?

“Topsy-Turvy Fossils”

Steven M. Stanley

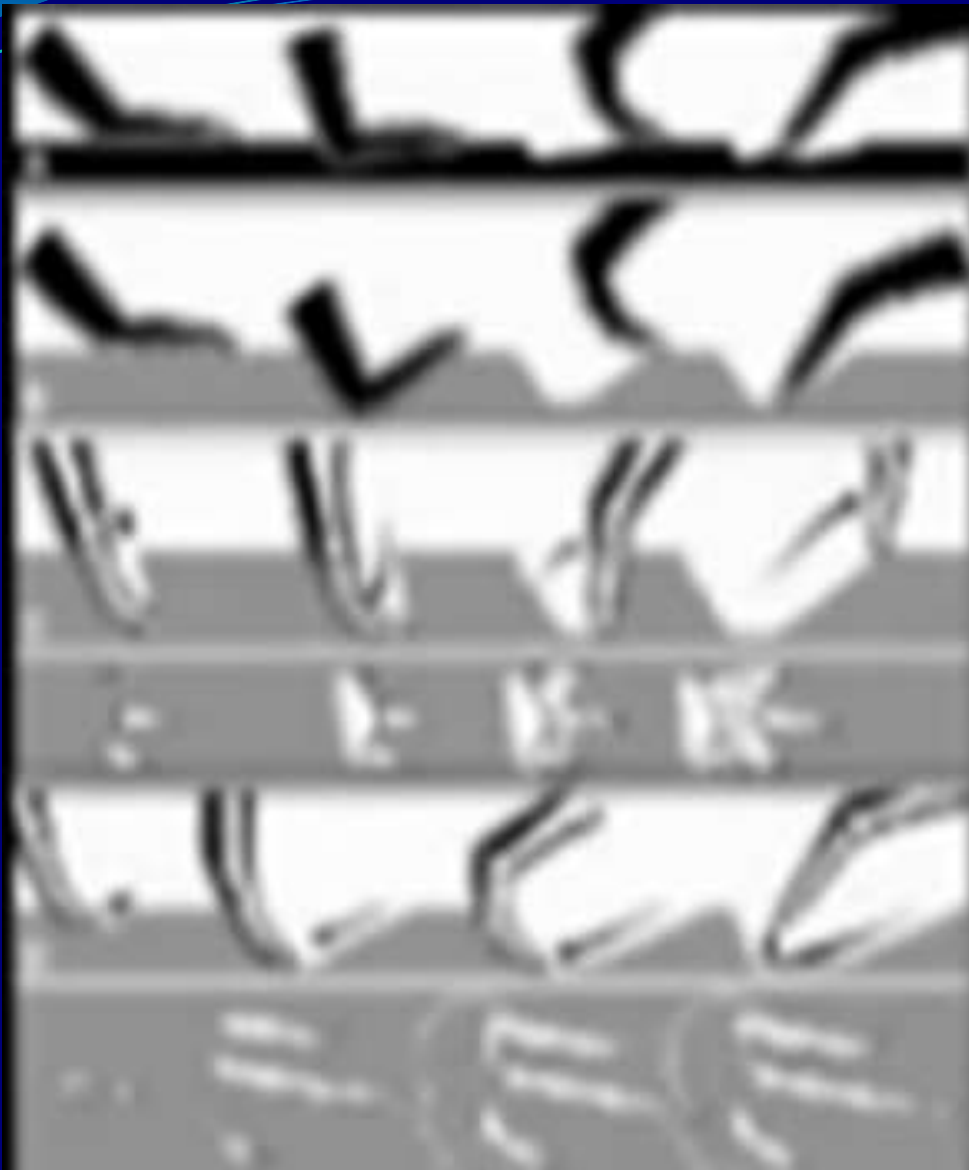
Johns Hopkins University

**“...would disprove evolution...
any topsy-turvy sequence of fossils
would force us to rethink our theory...”**

New Evolutionary Timetable

1981, p.171









اما الكارثة والنموذج الكتابي من خلق كل الاجناس معا ودفنها معا بالطوفان والترسيب السريع وان اغلب الطبقات الرسوبية من الكامبريان لقرب النهاية تمثل سنة الطوفان التي ترسبت فيه هذه الطبقات بسرعة ونحرت فيهم بتراجعها تم اثباته بوضوح وأيضا واكدها الاحدى عشر نقطة بل وهي التي نجحت في تفسيرهم وهي ادلة قوية على حدوثه: فالطوفان نجح في تفسير كل التالي وكلها تؤكد علميا حدوثه

لهذا الادلة العلمية الملاحظة تتفق مع النموذج الكتابي من الخلق والطوفان والعلم اثبت بالفعل نظرية الكارثة المائية أي الطوفان ولكن يرفضوا يقولوا اسمه

Catastrophism	Uniformitarianism
1 نجد ادلة ترسيب الطبقات السريع	1 نجد ادلة ترسيب الطبقات البطيء
2 نجد طبقات متكررة غير مميزة	2 لا نجد طبقات متكررة والطبقات مميزة
3 نجد طبقات مفقودة	3 لا نجد طبقات مفقودة
4 نجد طبقات مقلوبة	4 لا نجد طبقات مقلوبة
5 قد نجد مجموعة الطبقات منثنيه معا.	5 لا نجد عدة طبقات منثنيه معا.
6 نجد حفريات كثيره مختلفة في أسفل طبقة	6 لا نجد ظهور منثنيه في طبقات كثيرة
7 ممكن نجد حفريات تعبر في عدت طبقات	7 لا نجد تمرير اكثر من طبقة واحدة
8 نجد حفريات في غير موضعها	8 لا نجد حفريات حديثة في طبقة قديمة
9 نجد حفريات قديمة تطابق الكائنات الحالية	9 لا نجد حفريات قديمة تطابق الحالية
10 نجد حفريات الانسان في طبقات مختلفة	10 لا نجد حفريات لإنسان بطبقات قديمة
11 الحفريات حسب الهرب وليس التطور	11 الحفريات حسب التطور وليس الهرب

تجارب العلماء للطبقات الرسوبية وتأكدتهم كيف كونها الطوفان

Experiments Show Sedimentary Layers Are Not Age Layers



تجارب تثبت ان الطبقات الرسوبية ليست طبقات عمرية
قدمها العالم بيرثاولت Berthault



مع المهندس بير جوليان الحاصل
على دكتوراه في الترسبيات في
جامعة كلورادو وأخرين

عرفوا جيدا اشكالية الطبقات وان الصخور تتشقق وتتفتت ولا تتثني وأن الضغط السطحي عليها اقل بكثير من ان يجعلها تتثني بعد أن تتصلب ولهذا لو هناك ضغط جانبي يجعلها تتشقق ولا تتثني ومشاكل الطبقات التي ليس لها وجود والطبقات المنقلبة وغيرها الكثير

فهم بدوعا اجاء التجارب ليجدوا اي نموذج هو الذي يحل هذه المشاكل كلها ويكون هو الذي حدث بالحقيقة وهو الذي سبب الطبقات الرسوبية. فبدوعا يجدوا ان تجاربهم تأكيد على تجارب جوهانز والتر الذي قام باختبارات كثيرة ووضح ان الترسيب هو تحت أمواج من المياه قوية أي كارثة مائية عملاقة (الطوفان)

فعندما كرروا هذه التجارب وحصلوا على نفس النتائج وقارنوها بعينات بحرية كثيرة مما جمعه طاقم ابحاث سفينة تشالنجر أكدوا من اسلوب الترسيب هذا بالكارثة المائية (الطوفان) أي هو ثبت بالتجارب المتنوعة

وايضا قارنوها بعينات ارضية كثيرة منها جرانديون وغيره الكثير وكلهم أكدوا نفس الامر

هذا اثبت ان الترسيب البطيء في حقب زمنية مختلفة هو خطأ ليس فقط بالملاحظة ولا بالحسابات بل أيضا بالتجارب المختلفة المتكررة وان الترسيب بالكارثة المائية العملاقة هو الصحيح

فبدأوا التجارب على نطاق اكبر في معامل جامعة كولورادو Colorado State
French academy of sciences university foothills Campus بالتعاون مع



التجارب التي بدأ يقوم بها دكتور بيرثاوت مع دكتور بير وقسم الجيولوجيا في جامعة كولورادو بالتعاون مع الاكاديمية الفرنسية للعلوم والتي بدوعا يكبروا فيها النموذج الترسيب ليس فقط اكدت نفس النتائج وهي الكارثة المائية العملاقة بل بدأت تظهر هذا بطريقة قاطعة



والطبقات في سمكها وترتيبها شابه ما نراه في الطبيعة مع اختلاف الحجم بالطبع وهذا وضح انه الطبقات الرسوبية ليس بترسيب بطيء وليس بفيضان نهر او بحيرة او انزلاق طمي او سونامي او غيره بل حجم كارثة عملاقة أكبر من هذا بكثير جدا تغطي الأرض لتحمل هذه المواد الرسوبية وتضغطها.

الزمن كان ايام وليس ملايين السنين وحقب.

كل هذه التجارب كانت تتفق مع قوانين الديناميكية والفيزياء

الامر الاخر الذي جربوه واكدوه هو ان الانتشاء يحدث تحت سطح المياه بعد ترسيبها وقبل تصلبها وليس انتشاء صخور صلبة بالطبع

هذه التجارب اثبتت ان معظم التشكيلات الرسوبية هي تمت بسرعة بالكارثة المائية بأمواج مياه كبيرة وليست في حقب زمنية ولكن بقي السؤال وهو كيف يكون هذا في مناطق مرتفعة جدا وتبعد عن أي بحار وأيضا لا يوجد أي دليل على تحرك في الألواح الأرضية لأنها بعيدة عن الصدوع

هذه تحتاج الي ان ترتفع المياه في بعض المناطق الي كيلومترات فوق مستوى سطح البحر حاليا وأكثر أي ستغرق الكرة الأرضية كلها. وتكون سرعة المياه العملاقة هذه أكثر من 2 متر في الثانية (هذه سرعة قوية جدا لتيار مياه)
طبعاً تفسيرها كان بالكارثة المائية التي غطت حتى الجبال (الطوفان)

هذه في عدة ايام تصلح ان تصنع طبقات رسوبية تتعدى 800 كم 2 مربع مثلما نجد في مناطق كثيرة في العالم

هذا يوضح أن الطبقات الرسوبية التي بها نحر والمفترض انها تكونت بداية من الكامبريان وترسبت بالتدريج ثم تأكلت فيما بعد هو في الحقيقة ترسيب بطوفان واحد عملاق والنحر كان بتراجعه

هذه الطبقات التي تكونت في المعمل بوجود المياه فترة وتراجعها بدأت تتصلب وتركت نفس الاشكال التي نراها في الطبيعة في الطبقات الرسوبية في كل مكان وهذا اكد بالتجارب ان الطبقات الرسوبية العملاقة تشهد على الطوفان العالمي.

هذه ليست الأبحاث الوحيدة ولكن أبحاث كثيرة لأخرين منها دراسات التي قدمها هيجستورم التي توضح ترسيبات الطبقات معا باختلاف تيارات المياه وايضا تآكل الطبقات بتراجع المياه وايضا أبحاث جوهانسبيرج وغيرهم.

كل هذا أكد بالتجارب العلمية ان الطبقات الرسوبية في الأرض العملاقة التي تحتاج مياه في تكوينها تكونت بكارثة مائية واحدة عملاقة غطت سطح الكرة الأرضية كلها

كل هذا أكد بالتجارب وبأدلة قاطعة أن الذي كون أغلب الطبقات الرسوبية وبخاصة الكبيرة منها هو الطوفان

والمجد لله دائماً